



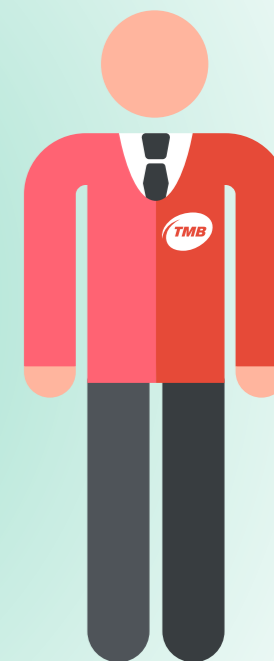
Transports
Metropolitans
de Barcelona

GUIA PER INTERPRETAR I RESOLDRE DUBTES SOBRE EL CODI ÈTIC I DE CONDUCTA

PREGUNTES I RESPOSTES FREQUENTS (FAQS)



ÍNDEX





QUÈ ÉS EL CODI ÈTIC I DE CONDUCTA DE TMB?

El Codi ètic de TMB està constituït pels principis generals i pels criteris de comportament que proporcionen les directrius a les quals s'han de sotmetre el personal i les persones col·laboradores de les societats de TMB, per respectar els principis generals i prevenir el risc de comportaments no ètics.





PER QUÈ S'HA DE DISPOSAR D'UN CODI ÈTIC?

Després de la reforma del Codi Penal l'any 2015 és important comptar amb una política de compliment normatiu. La introducció de la responsabilitat penal de les persones jurídiques fa necessari comptar amb un Codi Ètic, atès que es troba estretament relacionat amb el Compliment Normatiu (Compliance), perquè es constitueix com el pilar sobre el qual s'assenteix el sistema de Prevenció de Delictes i de Compliment Normatiu.



POT VULNERAR EL CODI ÈTIC DRETS FONAMENTALS?

El Codi Ètic no vulnera cap dret ni regulació vigent, sinó que complementa la regulació laboral, penal, mercantil..., en cap cas la substitueix. Els principis que conté el mateix encaixen de ple amb la Constitució, la llei i el respecte als drets fonamentals.

L'aplicació del Codi Ètic en cap cas, podrà donar lloc a vulnerar les disposicions legals aplicables.

A QUI VA DESTINAT EL CODI ÈTIC I DE CONDUCTA?

A tots els empleats/ades de TMB i a qualsevol persona que representi la companyia quan així ho impliqui la relació.
A més a més, TMB exigeix a totes les empreses proveïdores que adoptin una conducta d'acord amb els principis generals del Codi.





EL CODI ÈTIC APLICA A LES PERSONES QUE OCUPEN LLOCS DE RESPONSABILITAT?

El Codi Ètic és la declaració pública i el compromís formal del Consell d'Administració de TMB amb les normes de conducta i els principis d'ètica i integritat empresarial aplicables als Òrgans de Govern de TMB i els seus directius, i des d'ells, s'ha d'irradiar l'actuació professional que han de seguir tots els professionals i empleats/des de l'Organització.



COM HA DE SER LA MEVA RELACIÓ I COMPORAMENT AMB ELS ALTRES?

Desenvolupa la teva activitat amb ple respecte als drets fonamentals de les persones i les llibertats públiques, complint amb la Llei. Evita conductes que afectin de manera negativa a la reputació o interessos de l'empresa.

Has de mantenir una relació amb els companys, usuaris, proveïdors i amb les Administracions d'acord amb els valors de TMB oferint un tracte amable i col·laborador amb respecte i cortesia.



Estaria còmode
explicant-ho a
família i amics?

És correcte i
ètic?

Assumiria la
responsabilitat per
aquesta decisió?

És lícit i coherent
amb el Codi Ètic de
TMB?

M'importaria si sortís a
Xarxes Socials o Mitjans
de comunicació?

**ACTUO D'ACORD
AMB EL CODI ÈTIC
I DE CONDUCTA
DE TMB?**

ACTUO D'ACORD AMB EL CODI ÈTIC I DE CONDUCTA DE TMB?



Si la resposta és “no” a alguna de les preguntes o no estàs segur, para, pregunta i busca orientació en aquest document. Has de tenir sempre en compte com les teves accions poden afectar a TMB, a companys, clients, proveïdors i altres parts interessades.

Encara que el Codi Ètic i aquesta guia no poden cobrir totes les situacions possibles, t'ajudaran quan et trobis davant situacions i eleccions difícils i necessitis prendre les decisions correctes.

No has de tenir por de sofrir conseqüències negatives quan plantejis inquietuds reals. TMB no tolera cap forma de represàlia contra algú per informar d'un problema amb bona fe o per cooperar en una recerca. Això significa que ningú pot prendre mesures disciplinàries contra un altre individu per sol·licitar orientació o per plantejar una inquietud.

A QUI HE DE COMUNICAR SI TINC UN PROBLEMA AL LLOC DE TREBALL?

Com fins ara, per a tractar incidències relacionades amb el treball o altres conflictes interpersonals, parla amb el teu responsable o també pots comptar amb l'Àrea d'Organització i Persones.

Si tens dubtes pots traslladar-les per mitjà del correu **consultescodietic@tmb.cat**. Intentarem donar-te resposta i orientar-te sobre aquestes.

Si detectes un incompliment del Codi, ho pots comunicar a través del Canal Ètic perquè TMB tingui la possibilitat de gestionar el problema abans que suposi un risc per a TMB o tercers.





I SI UN RESPONSABLE O SUPERIOR HEM DONA UNA INDICACIÓ I AQUESTA VA EN CONTRA DEL CODI ÈTIC I DE CONDUCTA DE TMB?

- Ningú podrà sol·licitar a una persona obligada pel Codi Ètic a contravenir el seu contingut. De la mateixa manera, cap subjecte obligat al compliment que faci un acte contrari a aquest text pot emparar la seva mala pràctica en una decisió presa per un càrrec superior o en el desconeixement del contingut del Codi.
- Has d'aclarir-ho amb el teu responsable o superior. Si, després d'aquesta conversa, continues tenint preocupació, pots traslladar les teves inquietuds mitjançant el compte de correu **consultescodietic@tmb.cat**

A QUINA INFORMACIÓ HAIG DE TENIR ACCÉS?

Només has de tenir accés a les eines i dades que necessites per al desenvolupament de les teves funcions. En cap cas pots tenir accés a informació sense estar autoritzat. El teu perfil d'usuari ha de correspondre a l'activitat que desenvolupis.



COM HAIG DE TRACTAR LA INFORMACIÓ A LA QUAL TINC ACCÉS EN EL MEU LLOC DE TREBALL?



- Has de mantenir el més estricte secret professional i garantir la confidencialitat de la informació que fas servir en el desenvolupament de les teves funcions.
- No divulguis i evita la filtració d'informació privilegiada i confidencial a persones no autoritzades.
- Utilitza la informació només per al compliment de la teva activitat.
- No divulguis cap mena d'informació relativa a secrets industrials i intel·lectuals, processos, mètodes, estratègies, plans, projectes, dades tècniques, de mercat o de qualsevol altre mena.
- Utilitza i protegeix de manera responsable el teu compte d'accés i contrasenya que t'han sigut assignats en el teu lloc de treball per a la utilització de les eines i els recursos tecnològics.
- Recorda la importància de complir amb la confidencialitat de la informació de caràcter personal. El dret a l'honor, la intimitat personal i familiar i la pròpia imatge són drets Constitucionals.

PUC COMPARTIR INFORMACIÓ DE TMB I PUBLICAR PRESENTACIONS PROFESSIONALS SOBRE LES SEVES SOCIETATS A INTERNET?

Tingues en compte que la majoria de les plataformes socials en internet són llocs públics, per la qual cosa els límits de la informació professional i personal no sempre són clars.

Les pàgines web d'accés públic no són llocs adequats per a comunicar dades internes de TMB.

Tret que tinguis una autorització expressa, no has d'utilitzar les xarxes socials per a intercanviar informació que sigui propietat de les empreses que componen TMB, ni dels nostres clients, usuaris o proveïdors. Igualment és obligatori complir amb totes les lleis i regulacions que regeixen els drets de la propietat intel·lectual, incloses les marques comercials.

No duguis a terme cap acció il·legal en línia, per exemple, no assetgis altres usuaris, ni publicis contingut que sigui intimidatori o discriminatori.

Tingues en compte que quan participes en una xarxa social estas parlant com a individu en el teu nom i no en el nom de TMB. Ets responsable de les seves paraules.



COM HAIG DE TRACTAR LA INFORMACIÓ SOBRE LES DADES DE CARÀCTER PERSONAL?

Has de tenir en compte l'especial importància que té el tractament de dades sensibles i de caràcter personal, com per exemple: dades fiscals, fotografies, dades de salut. Has de tractar la mateixa segons estableix la regulació en matèria de Protecció de dades.



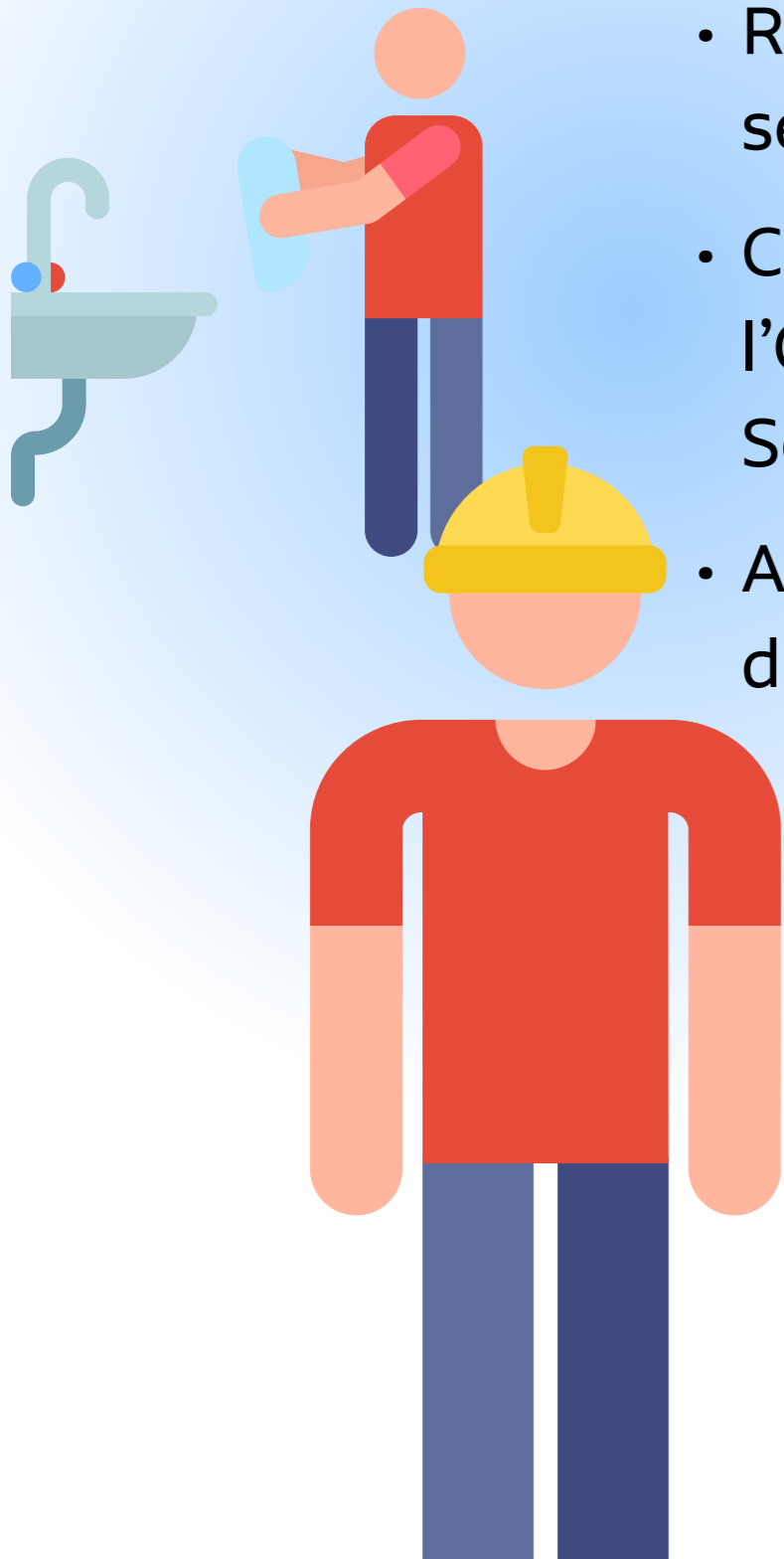
COM HAIG D'UTILITZAR ELS BÉNS QUE TMB POSA A LA MEVA DISPOSICIÓ?

Has d'assegurar la protecció i el bon ús dels béns que TMB posa a la teva disposició (telèfons, portàtils, vehicles, impressores, ...)



QUINES OBLIGACIONS TINC RESPECTE A LA SEGURETAT I SALUT A L'ENTORN DE TREBALL?

- Respecta les mesures preventives aplicables en matèria de seguretat i salut laboral.
- Compleix els procediments i protocols establerts per l'Organització realitzant la teva activitat en condicions de Seguretat.
- Assisteix a les formacions programades per l'empresa en matèria de Seguretat i salut.



COM HA DE SER LA MEVA RELACIÓ AMB ELS PROVEÏDORS?

Has de tractar de manera equitativa, ètica i professional a tots els proveïdors, garantint la igualtat d'oportunitats entre totes les empreses proveïdores buscant els millors interessos per a TMB, rebutjant els tractes de favor o privilegis tant en els processos de contractació com durant l'execució dels contractes, així com el tracte preferent o de favor per raons personals o de qualsevol altre tipus.



QUÈ ÉS UN CONFLICTE D'INTERÈS I QUAN ES PRODUEIX?

Es produeix un conflicte d'interès quan existeix una contraposició entre l'interès propi i l'interès de l'organització, prevalent l'interès propi i generant un benefici directe o indirecte per a l'empleat, o per a alguna persona relacionada amb aquest.

Per exemple, ser director d'una empresa i, al mateix temps, ser soci d'altra empresa proveïdora la qual es dirigeix.

Pots evitar-ho realitzant totes les activitats amb integritat i ètica professional, buscant sempre el benefici de TMB i no el teu benefici personal.

No participis ni influeixis de manera directa o indirecta en els requeriments, negociacions i processos de selecció o de decisió amb clients o proveïdors amb els qui tinguis una relació familiar, o algun altre interès diferent als de TMB, pel qual puguis obtenir beneficis personals.





No rebis, donis, paguis, ofereixis, prometis, o autoritzis, en nom de TMB o a títol personal, de manera directa o indirecta, diners, regals, condicions avantatjoses, salaris, viatges, comissions o qualsevol altra forma de compensació per a influenciar una decisió de negocis o per a obtenir algun avantatge o benefici indegut de qualsevol classe.

Per exemple: Un licitador de TMB m'ofereix un viatge a Canadà amb totes les despeses pagades a canvi d'obtenir indirectament més punts durant l'adjudicació. Puc acceptar-ho?



No. Acceptar directa o indirectament diners, regals o invitacions, o qualsevol altra avantatge de tercers a canvi d'obtenir un tracte de favor per aconseguir la contractació és considerat un suborn i no està permès.



ESTÀ PERMÉS CONTRACTAR UN SERVEI D'ASSESSORAMENT AL MEU FAMILIAR?

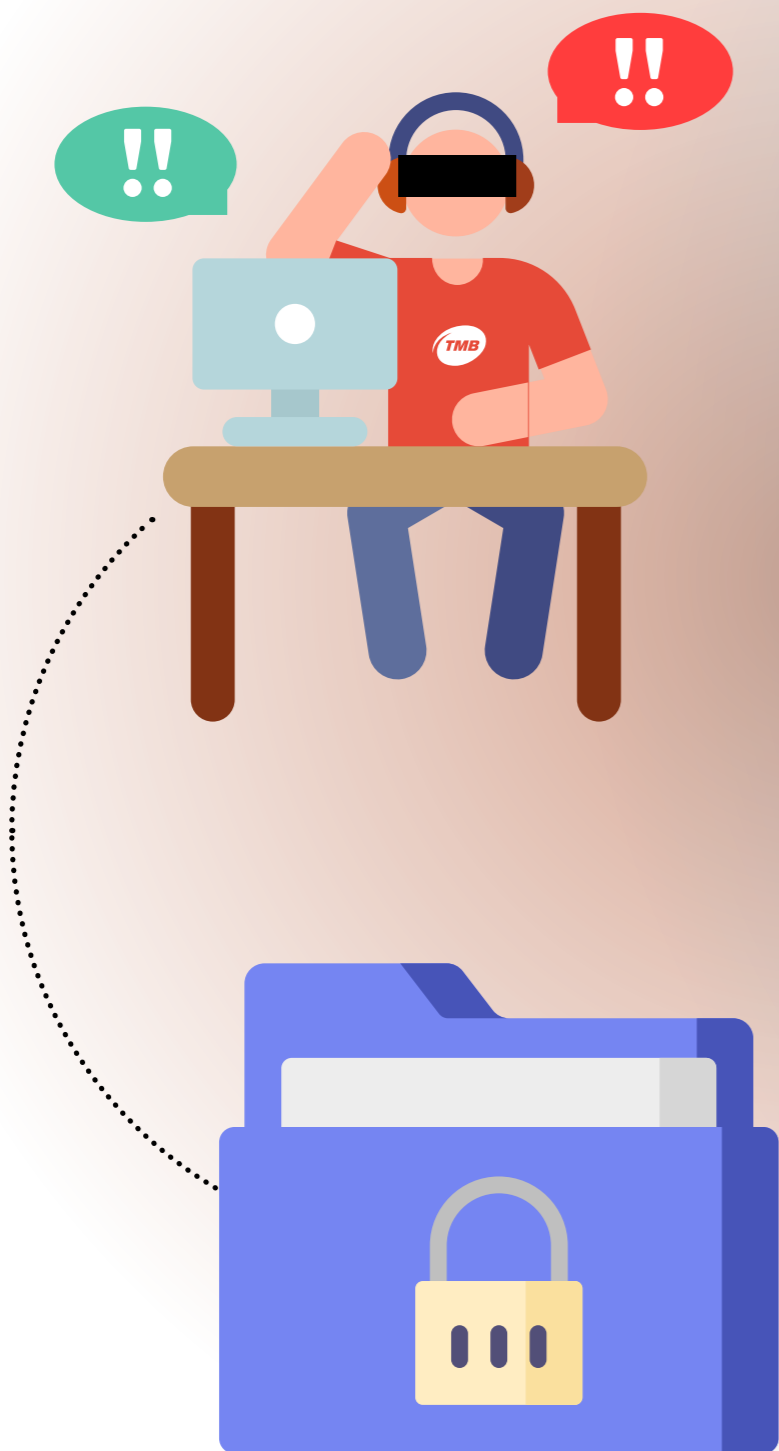
No. Això suposaria un conflicte d'interès. Per això es prohibeixen els actes d'autocontractació o de contractació amb familiars, afins o empreses en les quals tinguem algun tipus d'interès.



PER QUÈ LES EMPRESES INSTAUREN CANALS ÈTICS?

Els Canals Ètics són una eina eficaç perquè els empleats puguin posar en coneixement de l'organització d'una forma segura, aquelles qüestions que entenen no s'ajusten als principis establerts en el Codi Ètic, i així poder desenvolupar les accions correctores d'aquests incompliments que poden ser interns o externs a l'organització.

COM PUC REALITZAR EN EL CANAL ÈTIC DE TMB UNA DENÚNCIA ANÒNIMA?



Les comunicacions que realitzis en el Canal Ètic seran SEMPRE confidencials, però no anònimes, d'aquesta manera podrem comunicar amb tu i demanar-te, en cas necessari, més informació, aclariments o verificacions sobre els fets denunciats, preservant en tot moment la confidencialitat.

A més d'aquesta forma, volem garantir que les comunicacions que es rebin siguin veraces, evitant així fals testimoni.

Afegir que les comunicacions rebudes han de contenir les dades necessàries per a dur a terme l'anàlisi veraç dels fets. És important que el contingut de la mateixa sigui veritable, rellevant i que no tingui intenció de difamar, actuant sempre de bona fe. Si després de la recerca, s'arriba a la conclusió que no hi ha hagut irregularitat o infracció, o que el fet descrit no va ser com el que es va considerar inicialment, no hi haurà cap conseqüència per la persona que va realitzar la comunicació.



SI COMUNICO UNA CONDUCTA IRREGULAR A TRAVÉS DEL CANAL ÈTIC, ES MANTÉ LA CONFIDENCIALITAT?

En tot moment es mantindrà la necessària confidencialitat del denunciant, la identitat del qual no serà revelada ni al denunciat ni a terceres persones alienes a l'Òrgan.

La base de dades de denúncies rebudes amb la informació completa serà coneguda i gestionada per la Comissió d'Ètica.



TINDRÉ REPRESÀLIES SI CONEC UNA IRREGULARITAT PER PART DEL MEU SUPERIOR O D'UN COMPANYY I LA COMUNICO A TRAVÉS DEL CANAL ÈTIC?

Les comunicacions d'irregularitats a través del canal asseguren un adequat procediment de recerca interna respectuosa amb una sèrie de principis i garanties bàsiques, la confidencialitat i l'absència de qualsevol mena de represàlia, directa o indirecta, per a les persones que de bona fe facin ús del Canal per a denunciar incompliments.



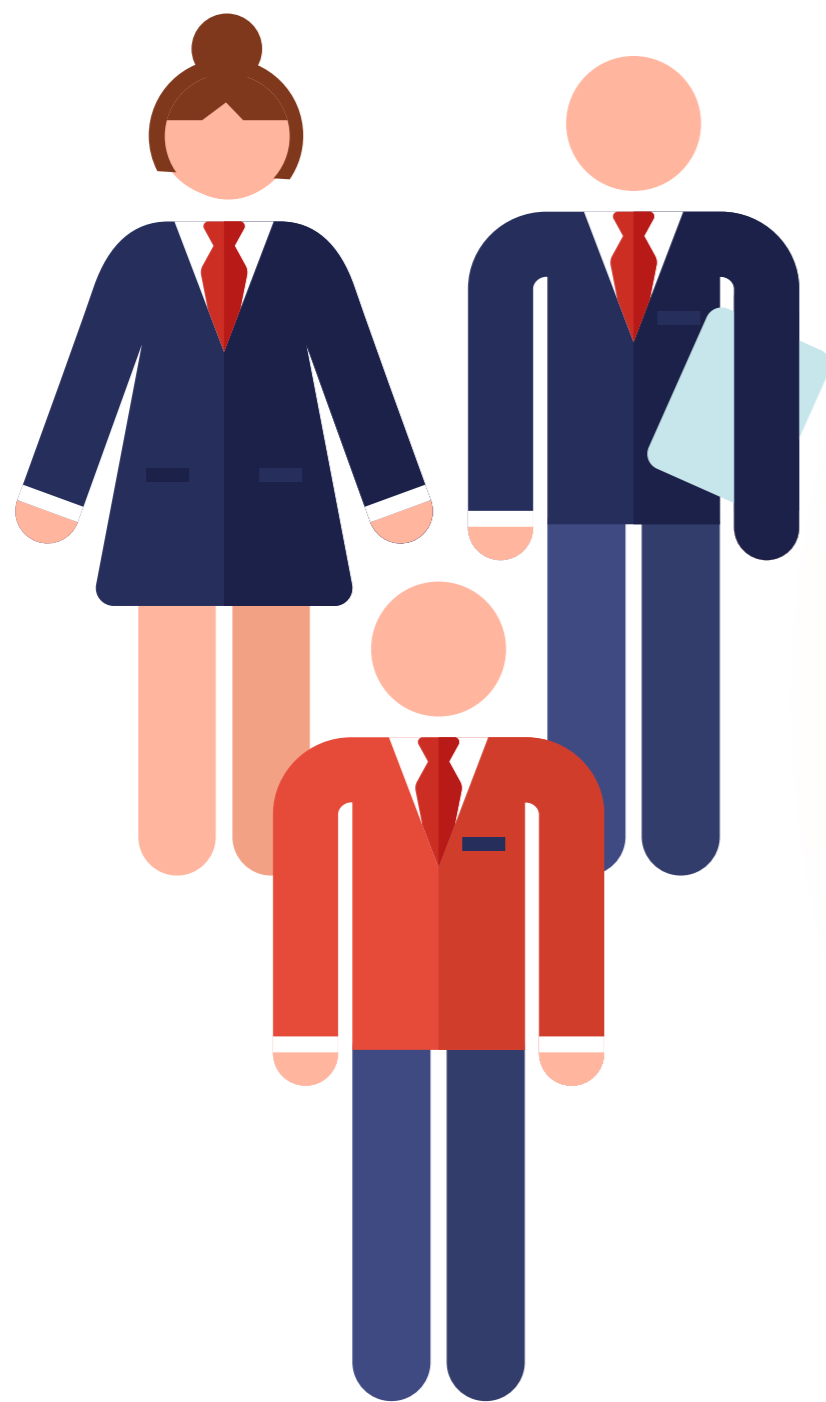
QUI REP LA MEVA NOTIFICACIÓ? I COM ES PROCESSA?

La teva notificació la rep la Comissió d'Ètica.

Les dades que es proporcionin, seran rebudes per aquesta Comissió, responsable del tràmit de la denúncia, qui revisarà si reuneix els requisits mínims per a la seva tramitació o la seva desestimació si es declara improcedent.

Després de concloure la recerca, la Comissió elaborarà i signarà un informe amb les conclusions que s'obtinguin comunicant-ho al denunciant.





QUÈ ÉS LA COMISSIÓ D'ÈTICA DE TMB?

És una Comissió que ha de resoldre les denúncies d'incompliment rebudes per mitjà del Canal Ètic.

Està formada per tres directius representants dels Òrgans de Gestió de TMB, designats pel Conseller Delegat, que exerceixen les seves funcions amb independència total, objectivitat i imparcialitat i actuarà en cada intervenció amb el respecte màxim a les persones afectades i garantirà, en tot moment, la confidencialitat en el tractament de les dades.

PER QUÈ ES NECESSITA UN ÒRGAN INTERN ENCARREGAT DE L'ADEQUADA INTERPRETACIÓ, APLICACIÓ, SEGUIMENT I AVALUACIÓ SOBRE EL COMPLIMENT DEL CODI ÈTIC?



La Circular de la Fiscalia General de l'Estat 1/2016, disposa que l'òrgan de compliment deu necessàriament ser un òrgan de la persona jurídica (Comissió d'Ètica en TMB), la qual cosa facilitarà el contacte diari amb el funcionament de l'organització. Això no implica que aquest òrgan hagi d'exercir per si totes les tasques que configuren la funció de compliment normatiu, que poden ser realitzades per altres òrgans o unitats diferents de l'específic pel compliment normatiu.

La Comissió d'Ètica de TMB garantirà la independència de criteri i actuació per a complir amb els requisits establerts en el programa de Compliment Normatiu recollit en el Codi Penal. En aquest sentit, es durà a terme un sistema d'informació i report periòdic de la funció de compliment, al Consell d'Administració.



EN CAS QUE S'ACREDITI L'INCOMPLIMENT DEL CODI ÈTIC PODEN SANCIONAR-ME AL MARGE DEL RÈGIM DISCIPLINARI DE TMB O L'ESTATUT DELS TREBALLADORS?

En qualsevol supòsit, la sanció ha d'estar alineada amb la normativa laboral, els convenis col·lectius d'aplicació i l'Estatut de Treballadors . La Comissió d'Ètica donarà trasllat a l'àrea d'Organització i Persones perquè la mateixa sigui qui determini la sanció a aplicar, sobre la base de la regulació laboral vigent.

A QUI PUC ACUDIR SI TINC ALGUNA CONSULTA SOBRE EL CODI?

Si tens alguna consulta que no hages pogut resoldre en aquestes FAQs pots realitzar-la per mitjà del compte de correu:

consultescodietic@tmb.cat

