

INFORME 27/2015

FERROCARRIL  
METROPOLITÀ DE  
BARCELONA, SA  
EXERCICI 2012



INFORME 27/2015

**FERROCARRIL  
METROPOLITÀ DE  
BARCELONA, SA  
EXERCICI 2012**

---

Edició: gener de 2016

Document electrònic etiquetat per a persones amb discapacitat visual

Pàgines en blanc inserides per facilitar la impressió a doble cara

Autor i editor:

Sindicatura de Comptes de Catalunya  
Av. Litoral, 12-14  
08005 Barcelona  
Tel. +34 93 270 11 61  
Fax +34 93 270 15 70  
sindicatura@sindicatura.cat  
www.sindicatura.cat

Publicació subjecta a dipòsit legal d'acord amb el que preveu el Reial decret 635/2015, del 10 de juliol

MANEL RODRÍGUEZ TIÓ, secretari general de la Sindicatura de Comptes de Catalunya,

CERTIFICO:

Que a Barcelona, el dia 15 de desembre del 2015, reunit el Ple de la Sindicatura de Comptes, sota la presidència del síndic major, l. Sr. Jaume Amat i Rejero, amb l'assistència dels síndics Sr. Andreu Morillas Antolín, Sr. Jordi Pons i Novell, H. Sr. Joan-Ignasi Puigdollers i Noblom, Sra. Maria Àngels Servat i Pàmies, Sra. Emma Balseiro Carreiras i Sr. Miquel Salazar Canalda, actuant-hi com a secretari el secretari general de la Sindicatura, Sr. Manel Rodríguez Tió, i com a ponent la síndica Sra. Maria Àngels Servat i Pàmies, amb deliberació prèvia s'acorda aprovar l'informe 27/2015, relatiu a Ferrocarril Metropolità de Barcelona, SA, exercici 2012, amb els vots particulars en contra dels síndics Sr. Jordi Pons i Novell i Sra. Emma Balseiro Carreiras, els quals figuren al final de l'informe.

I, perquè així consti i tingui els efectes que corresponguin, signo aquest certificat, amb el vistiplau del síndic major.

Barcelona, 22 de gener de 2016

Vist i plau  
El síndic major

Jaume Amat i Rejero



**ÍNDEX**

ABREVIACIONS.....	9
1. INTRODUCCIÓ .....	11
1.1. INFORME .....	11
1.1.1. Objecte i abast .....	11
1.1.2. Metodologia i limitacions .....	11
1.2. ENS FISCALITZAT.....	12
1.2.1. Antecedents .....	12
1.2.2. Organització i estructura organitzativa.....	12
1.2.3. Activitat .....	14
1.2.4. Entitats dependents i altres participacions .....	19
1.2.5. Treballs de control.....	20
2. FISCALITZACIÓ REALITZADA .....	22
2.1. APROVACIÓ DELS COMPTES ANUALS I RETIMENT A LA SINDICATURA .....	22
2.2. BALANÇ.....	22
2.2.1. Immobilitzat intangible.....	24
2.2.2. Immobilitzat material.....	25
2.2.3. Inversions immobiliàries .....	28
2.2.4. Inversions en empreses del grup i associades a llarg termini .....	28
2.2.5. Inversions financeres a llarg termini .....	28
2.2.6. Existències.....	34
2.2.7. Deutors comercials i altres comptes a cobrar.....	34
2.2.8. Inversions en empreses del grup i associades a curt termini.....	36
2.2.9. Efectiu i altres actius líquids equivalents.....	36
2.2.10. Fons propis.....	37
2.2.11. Ajustaments per canvi de valor .....	38
2.2.12. Subvencions, donacions i llegats rebuts.....	39
2.2.13. Deutes a llarg termini.....	40
2.2.14. Provisions a curt termini.....	42
2.2.15. Deutes a curt termini.....	43
2.2.16. Creditors comercials i altres comptes a pagar .....	44
2.2.17. Periodificacions a curt termini .....	45
2.3. COMPTE DE PÈRDUES I GUANYS .....	46
2.3.1. Ingressos d'explotació.....	47
2.3.2. Altres ingressos d'explotació.....	48
2.3.3. Despeses d'explotació .....	50
2.3.4. Resultat financer .....	55

2.4.	ESTAT DE FLUXOS D'EFECTIU .....	56
2.5.	ESTAT DE CANVIS EN EL PATRIMONI NET .....	58
2.6.	FISCALITZACIÓ DE LA CONTRACTACIÓ ADMINISTRATIVA .....	59
2.6.1.	Normativa aplicable .....	59
2.6.2.	Mostra seleccionada per a la fiscalització .....	60
2.6.3.	Resultats de la fiscalització .....	62
3.	CONCLUSIONS .....	65
3.1.	OBSERVACIONS .....	66
3.2.	RECOMANACIONS .....	68
4.	TRÀMIT D'AL·LEGACIONS .....	69
4.1.	AL·LEGACIONS REBUDES .....	69
4.2.	TRACTAMENT DE LES AL·LEGACIONS .....	86
5.	VOTS PARTICULARS DE MEMBRES DEL PLE DE LA SINDICATURA .....	86
5.1.	VOT PARTICULAR DEL SÍNDIC SR. JORDI PONS I NOVELL .....	86
5.2.	VOT PARTICULAR DE LA SÍNDICA SRA. EMMA BALSEIRO CARREIRAS .....	89



**ABREVIACIONS**

AGE	Administració General de l'Estat
AMB	Àrea Metropolitana de Barcelona
ATM	Autoritat del Transport Metropolità
CP	Contracte programa signat entre l'ATM i l'AGE
DOUE	Diari Oficial de la Unió Europea
EMT	Entitat Metropolitana del Transport
FMB	Ferrocarril Metropolità de Barcelona, SA
IFERCAT	Infraestructures Ferroviàries de Catalunya
IIC	Instruccions internes de contractació
IRPF	Impost sobre la renda de les persones físiques
IVA	Impost sobre el valor afegit
m€	Milers d'euros
M€	Milions d'euros
PGC	Pla general de comptabilitat, aprovat pel Reial decret 1514/2007, del 16 de novembre
PSM	Projectes i Serveis de Mobilitat, SA
RD 20/2011	Reial decret llei 20/2011, del 30 de desembre, de mesures urgents en matèria pressupostària, tributària i financera per a la correcció del dèficit públic
TB	Transports de Barcelona, SA
TMB	Grup Transports Metropolitans de Barcelona
TMB, SL	Transports Metropolitans de Barcelona, SL
TRLCSP	Text refós de la Llei de contractes de les administracions públiques, aprovat pel Reial decret legislatiu 3/2011, del 14 de novembre
TRLRHL	Text refós de la Llei reguladora de les hisendes locals, aprovat pel Reial decret legislatiu 2/2004, del 5 de març
UTE	Unió temporal d'empreses



## **1. INTRODUCCIÓ**

### **1.1. INFORME**

#### **1.1.1. Objecte i abast**

La Sindicatura de Comptes de Catalunya, com a òrgan fiscalitzador del sector públic de Catalunya, d'acord amb la normativa vigent i en compliment del seu Programa anual d'activitats, emet aquest informe de fiscalització de regularitat relatiu a Ferrocarril Metropolità de Barcelona, SA (FMB), corresponent a l'exercici 2012.

La fiscalització de regularitat inclou la revisió del Compte general de FMB de l'exercici 2012 per verificar si es presenta de conformitat amb el marc normatiu d'informació financera aplicable i, en particular, segons els principis i criteris comptables que aquest marc normatiu conté. També inclou la comprovació que, durant el període fiscalitzat, FMB ha desenvolupat la seva activitat d'acord amb la normativa que li és d'aplicació.

Els comptes anuals de FMB, d'acord amb el Pla general de comptabilitat aprovat pel Reial decret 1514/2007, del 16 de novembre, (PGC), es componen dels documents següents:

- Balanç
- Compte de pèrdues i guanys
- Estat de canvis en el patrimoni net
- Estat de fluxos d'efectiu
- Memòria

L'àmbit temporal d'aquest informe ha estat l'exercici 2012 encara que, quan s'ha considerat necessari per completar el treball, s'ha ampliat a períodes anteriors i posteriors.

Les conclusions de l'informe inclouen l'opinió de fiscalització sobre els comptes anuals, les observacions més significatives, els incompliments normatius detectats i les recomanacions sobre millores en la gestió de les activitats desenvolupades per l'entitat en alguns dels aspectes que s'han posat de manifest durant la realització del treball.

#### **1.1.2. Metodologia i limitacions**

El treball de la fiscalització s'ha dut a terme d'acord amb els principis i normes d'auditoria del sector públic generalment acceptats i s'han realitzat totes les proves de compliment i substantives que s'han considerat necessàries per obtenir evidències suficients i adients per manifestar les conclusions de l'informe.

Atès que la Sindicatura ha tingut accés als papers de treball dels auditors externs, s'han revisat els treballs i les proves realitzades pels auditors i s'han fet les proves addicionals que s'han estimat necessàries.

## **1.2. ENS FISCALITZAT**

### **1.2.1. Antecedents**

FMB és una societat anònima de capital íntegrament públic, participada al 100% per l'Àrea Metropolitana de Barcelona (AMB). Va començar a operar el 31 de desembre de 1924, data de la posada en servei del ferrocarril metropolità de Barcelona. L'any 1952, les dues societats privades que explotaven les línies de ferrocarril subterrani de Barcelona –Ferrocarril Metropolità de Barcelona, SA i Gran Metro de Barcelona, SA– es van transformar en la societat municipal Ferrocarril Metropolità de Barcelona, SA, participada al 100% per l'Ajuntament de Barcelona.

L'any 1990, l'Ajuntament va transferir les accions de FMB a l'Entitat Metropolitana del Transport (EMT)<sup>1</sup> qui va assumir l'explotació del serveis de transport soterrani. El 2010, l'AMB va assumir la titularitat dels serveis i de les accions de FMB.

L'activitat principal de FMB és el transport col·lectiu soterrani de viatgers a la ciutat de Barcelona i municipis del seu entorn metropolità en coordinació amb l'AMB i l'Autoritat del Transport Metropolità (ATM), consorci creat el 19 de març de 1997 entre la Generalitat de Catalunya, l'Ajuntament de Barcelona i la dissolta EMT. Aquest consorci té com a funcions principals planificar les infraestructures del transport públic, planificar el servei i elaborar el marc tarifari comú.

### **1.2.2. Organització i estructura organitzativa**

A continuació es descriuen els òrgans de FMB i com l'estructura interna organitzativa en què es distribueixen les diferents funcions i responsabilitats.

#### **Òrgans de la societat**

El Estatuts de FMB disposen que són òrgans de la societat la Junta General, el Consell d'Administració i la Gerència, la qual fins al gener de 2015 no va estar ocupada.

---

1. A partir de la seva creació per la Llei 31/2010, del 3 d'agost, l'Àrea Metropolitana de Barcelona va substituir les tres entitats metropolitanes vigents en aquella data: la Mancomunitat de Municipis de l'Àrea Metropolitana de Barcelona, l'Entitat del Medi Ambient i l'Entitat Metropolitana del Transport.

## **La Junta General**

El Ple de l'AMB exerceix les funcions de Junta General, atès que és l'únic accionista de la societat. En conseqüència, la Junta General es compon dels noranta representants escollits pels municipis integrats a l'AMB, d'entre els seus regidors, proporcionalment al nombre de regidors obtinguts per cada llista en les eleccions municipals.

## **El Consell d'Administració**

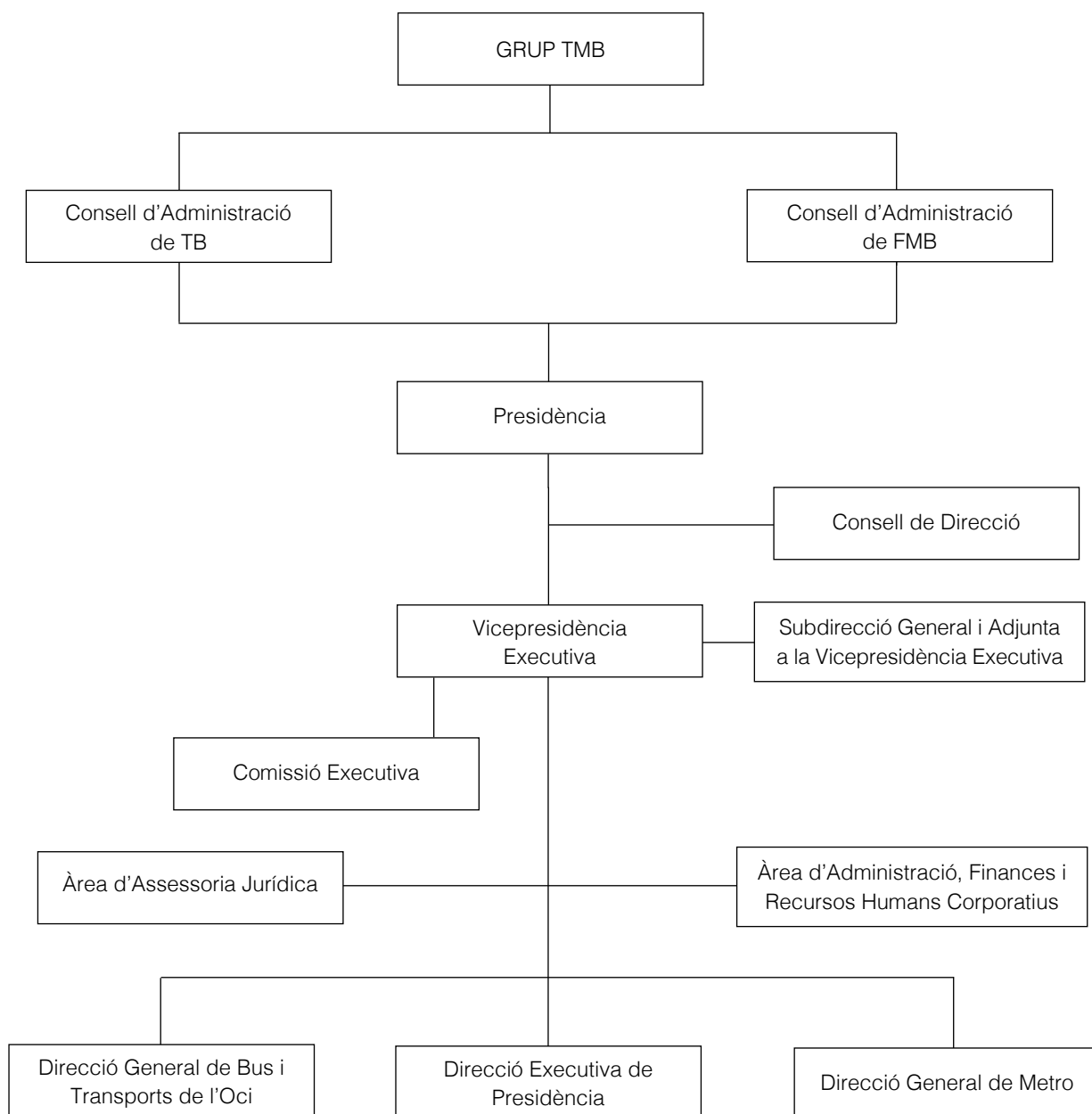
L'òrgan de gestió i representació permanent de la societat és el Consell d'Administració, format per quinze consellers escollits per la Junta General per períodes quadriennals coincidents amb la renovació electoral de l'AMB. El Consell d'Administració designa d'entre els seus membres un president i fins a dos vicepresidents que, pel seu ordre, el poden substituir. El president és l'òrgan executiu permanent del Consell d'Administració.

L'exercici 2012, els membres del Consell eren els següents:

- Joaquim Forn i Chiariello, president
- Dídac Pestaña Rodríguez, vicepresident
- Sergi Alegre Calero
- José Chito Salazar
- Assumpta Escarp Gibert
- Ricard Font i Hereu
- Eduard Freixedes Plans
- María Luisa Ibáñez Boira
- Jordi Mas Herrero
- Joaquim Mestre Garrido
- Juan María Parralejo Aragoneses
- Jordi Portabella Calvete
- Antoni Poveda Zapata
- Enric Ticó i Buxadós
- Antoni Vives i Tomàs

## **Estructura interna organitzativa**

L'estructura interna organitzativa de FMB és comuna a la de Transports de Barcelona, SA (TB), empresa pública que també depèn de l'AMB i que gestiona la xarxa d'autobusos. Ambdues empreses, FMB i TB, comparteixen els òrgans directius i també els departaments que no estan directament relacionats amb l'activitat operativa pròpia de cadascuna de les societats, tal com es pot veure en l'organigrama següent:



### 1.2.3. Activitat

El transport col·lectiu soterrani de viatgers que presta FMB està format, bàsicament, per vuit línies de metro amb una longitud total de 104,9 km, 139 estacions i 165 trens<sup>2</sup>. El detall d'aquestes dades per línies és el següent:

2. A banda d'aquests 165 trens, FMB disposa de sis trens addicionals adquirits per lising per a la línia 9, que en l'exercici 2012 no han entrat encara en funcionament.

**Quadre 1. Detall de les línies de metro**

Línia	Quilòmetres	Estacions	Nombre de trens
1	20,7	30	34
2	13,7	18	24
3	18,4	26	30
4	17,3	22	25
5	19,2	26	33
9-10*	13,5	12	16
11	2,1	5	3
<b>Total</b>	<b>104,9</b>	<b>139</b>	<b>165</b>

Font: Informe resum de gestió 2012.

\* El 29 de juliol del 2008, la Generalitat va concedir l'exploració de les línies 9 i 10 a l'EMT, entitat que va acordar gestionar directament aquest servei per mitjà de FMB. En l'exercici 2012, d'aquestes línies hi havia dotze estacions en funcionament.

Aquesta xarxa dona servei a 2,4 milions d'habitants i vuit municipis de l'AMB: Badalona, Barcelona, Cornellà de Llobregat, Esplugues de Llobregat, l'Hospitalet de Llobregat, Montcada i Reixac, Sant Adrià de Besòs i Santa Coloma de Gramenet.

### **Finançament de l'activitat: contracte programa**

L'activitat de FMB es finança a través dels ingressos directes derivats dels bitllets de transport i, per la part no coberta, mitjançant les subvencions provinents de l'Administració General de l'Estat (AGE), la Generalitat de Catalunya, l'Ajuntament de Barcelona i l'AMB, les quals es comprometen a través d'un contracte programa (CP).

L'objecte del CP és establir el finançament del transport públic regular de viatgers en l'àmbit d'actuació de l'ATM: recull les aportacions de l'AGE i de les administracions consorciades i les distribueix als diferents operadors del servei, principalment, per a cobrir el següent:

- Els resultats negatius del Compte de pèrdues i guanys.
- La renovació dels actius a un ritme equivalent a l'amortització comptable, atès que l'import de la subvenció per cobrir els resultats negatius inclou la despesa per amortització.
- L'endeutament en què han hagut d'incórrer els operadors quan les administracions aportants de recursos no han cobert les necessitats de finançament del servei.
- El cost de les aportacions al pla de reequilibri del pla de pensions.<sup>3</sup>

3. El Plan de pensiones del Sistema de Empleo de Ferrocarril Metropolitano de Barcelona va ser externalitzat el .../...

El CP que cobreix l'exercici 2012 és el CP 2011-2012, signat el 27 de desembre del 2012, amb una vigència de dos anys: 2011 i 2012.

Els imports i els percentatges de les fonts de finançament de l'activitat de FMB pels exercicis 2011 i 2012 són els següents:

**Quadre 2. Fonts de finançament del servei**

Tipus d'ingrés	Exercici 2011		Exercici 2012	
	Import	%	Import	%
Venda de títols	248.802	54,3	255.404	57,7
Subvencions	209.348	45,7	187.538	42,3
<b>Total</b>	<b>458.150</b>	<b>100,0</b>	<b>442.942</b>	<b>100,0</b>

Imports en milers d'euros.

Font: Comptes anuals.

Com s'observa en el quadre, els ingressos per la venda de títols són el principal ingrés de la societat. El percentatge de cobertura de les despeses mitjançant la venda de títols ha estat del 54,3% en l'any 2011 i ha ascendit al 57,7% en l'any 2012. La resta, correspon a les subvencions del CP signat el 27 de desembre del 2012 entre l'ATM i l'AGE per al període 2011-2012.

El total de recursos a aportar al CP 2011-2012, i les necessitats a cobrir amb aquests recursos, són els següents:

**Quadre 3. Aportacions al sistema de transport pel CP 2011-2012**

Recursos	2011	2012	Total	%
Ingressos dels usuaris	548.380	590.202	1.138.582	45,2
AGE	134.027	93.097	227.124	9,0
Generalitat de Catalunya	330.084	288.658	618.742	24,6
Ajuntament de Barcelona	73.137	80.425	153.562	6,1
AMB	94.238	94.183	188.421	7,5
Ingressos propis de l'ATM i saldo pendent d'aplicació de contractes programa anteriors	1.457	12.134	13.591	0,5
Imputació devolució de l'IVA	9.731	-	9.731	0,4
Endeutament	73.980	92.837	166.817	6,6
<b>Total recursos</b>	<b>1.265.034</b>	<b>1.251.536</b>	<b>2.516.570</b>	<b>100,0</b>

.../...

3 de novembre de 1997. El 20 de setembre del 2000 es va formalitzar el pla de reequilibri d'aquest per tal de reconèixer el dèficit per serveis passats acumulat en aquell moment i fer les aportacions necessàries en un període de dotze anys. Aquest pla de reequilibri va ser completat l'exercici 2012.



Necessitats previstes	2011	2012	Total	%
TMB *				
- Necessitats del compte d'exploració	382.785	341.312	724.097	28,8
- Sanejament financer	18.041	42.372	60.413	2,4
- Amortització del deute pel lísing de sis trens de la L9	1.072	1.643	2.715	0,1
- Sistema complementari de pensions	29.762	-	29.762	1,2
- Despeses cobertes amb els ingressos tarifaris	344.651	368.137	712.788	28,3
Total TMB	776.311	753.464	1.529.775	60,8
FGC	131.530	128.673	260.203	10,3
Gestió indirecta d'AMB	167.509	166.387	333.896	13,3
Gestió indirecta de la DGTM	67.950	66.423	134.373	5,3
Línia de tramvia Baix Llobregat	48.228	56.036	104.264	4,1
Línia de tramvia Sant Martí-Besòs	41.666	47.569	89.235	3,5
RENFE	5.574	5.635	11.209	0,4
ATM despeses de funcionament	465	-	465	-
AMTU	25.801	27.349	53.150	2,1
<b>Total necessitats previstes</b>	<b>1.265.034</b>	<b>1.251.536</b>	<b>2.516.570</b>	<b>100,0</b>

Imports en milers d'euros.

Font: CP 2011-2012.

\* En el CP es tracta TMB com un tot, sense distingir entre TB i FMB.

Clau:

AMTU: Agrupació de Municipis amb Transport Urbà.

DGTM: Direcció General de Transport i Mobilitat.

FGC: Ferrocarrils de la Generalitat de Catalunya.

Pel que fa a TMB, s'inclouen les necessitats del compte d'exploració, que corresponen al resultat negatiu previst del Compte de pèrdues i guanys de l'exercici corresponent; el sanejament financer, que correspon a l'amortització dels deutes incorreguts en els exercicis 2009 a 2012; l'amortització del deute del lísing dels sis trens de la línia 9 del metro per l'exercici 2011; un import en concepte d'aportacions al pla de pensions, i les despeses del servei que s'han de cobrir mitjançant els ingressos tarifaris procedents dels usuaris.

El desglossament entre FMB i TB dels recursos i de les necessitats previstes en el CP per TMB, el fa la Vicepresidència del grup TMB. Per l'exercici 2012 és el següent:

#### Quadre 4. Necessitats previstes no cobertes per ingressos tarifaris, de FMB i TB. Exercici 2012

Concepte	Import FMB	Import TB	Total
Necessitats del compte d'exploració	181.994	159.318	341.312
Sanejament financer (amortització del deute actual)	42.372	-	42.372
Amortització del deute pel lísing de sis trens de la L9	1.643	-	1.643
Sistema complementari de pensions	-	-	-
<b>Total</b>	<b>226.009</b>	<b>159.318</b>	<b>385.327</b>

Imports en milers d'euros.

Font: Informació de gestió de FMB i CP 2011-2012.

Les necessitats previstes no cobertes per ingressos tarifaris, i la despesa real incorreguda i les desviacions en l'exercici, de FMB, han estat les següents:

**Quadre 5. Despesa real incorreguda. Exercici 2012**

Concepte	Necessitats previstes	Despesa real	Desviació
Necessitats del compte d'explotació	181.994	180.740	(1.254)
Sanejament financer (amortització del deute actual)	42.372	42.391	19
Amortització del deute pel lísing de sis trens de la L9	1.643	1.643	-
Sistema complementari de pensions	-	9.842	9.842
<b>Total</b>	<b>226.009</b>	<b>234.616</b>	<b>8.607</b>

Imports en milers d'euros.

Font: Comptes anuals de l'exercici 2012.

Com es pot observar, FMB ha aconseguit reduir les despeses i, per tant, les necessitats del compte d'explotació. En canvi, s'ha produït una despesa no prevista en el CP de 9,84 M€, referent al sistema de pensions. Per a l'exercici 2012, el CP no va incloure cap partida per fer front a les aportacions al sistema de pensions, a causa que l'AGE va considerar que contravenia el que preveu el Reial decret llei 20/2011, del 30 de desembre, de mesures urgents en matèria pressupostària, tributària i financera per a la correcció del dèficit públic, concretament en l'apartat 3 de l'article 2.<sup>4</sup> Amb posterioritat, els responsables de l'ATM van considerar que la part del sistema complementari de pensions corresponent al pla de reequilibri i cobertura de contingències de risc no contravenia l'esmentat reial decret llei i va concloure que les aportacions al pla de reequilibri (que no són aportacions de l'any) i les aportacions per cobrir contingències de risc (incapacitat i defunció) tampoc el contravenien, ja que no incloïen les contingències de jubilació. Per això, el Consell d'Administració de l'ATM del 20 de desembre del 2012 va autoritzar TMB a destinar una part de l'endeutament aprovat per al 2012 a pagar els compromisos assumits en matèria de pla de reequilibri i de cobertura de contingències de risc (incapacitat i defunció) del sistema complementari de pensions (vegeu l'informe 14/2014 de la Sindicatura de Comptes, relatiu a l'ATM, exercicis 2010 a 2012).

**Fets posteriors relatius al finançament de l'activitat**

El 6 de març del 2014 el Consell d'Administració de l'ATM va aprovar el Pla marc del Programa de sanejament financer del sistema de transport públic i de refinançament del deute, acord que va ser ratificat per les administracions que formaven part de l'ATM.

4. L'apartat 3 de l'article 2 del Reial decret llei 20/2011 no permet que durant el 2012 les administracions, entitats i societats del sector públic facin aportacions a plans de pensions d'ocupació o a contractes d'assegurança col·lectius que incloguin la contingència de jubilació.

L'objectiu d'aquest Pla marc és garantir el finançament del transport públic i sanejar el deute acumulat en els exercicis 2014-2031.

En línia amb aquest Pla marc, el 5 de novembre del 2014 l'ATM va signar un contracte amb TB i FMB, a banda del CP que signa periòdicament amb l'AGE, que inclou l'estimació de les necessitats del sistema de transport integrat metropolità fins a l'exercici 2017 i el compromís d'atendre el deute derivat del sanejament financer esmentat.

Així, per cobrir aquestes necessitats, el 6 de novembre del 2014 l'ATM, TB i FMB van signar un contracte de refinançament amb entitats financeres per 472,30 M€ i venciment el 31 de desembre del 2031, en què FMB era el prestatari i l'Ajuntament de Barcelona<sup>5</sup> era el garant de l'operació. En el contracte, a més, l'ATM es comprometia a abonar a FMB una subvenció finalista per l'import dels compromisos adquirits.

#### 1.2.4. Entitats dependents i altres participacions

FMB té participacions en les societats dependents següents amb els imports i percentatges que s'indiquen:

**Quadre 6. Participacions en societats dependents**

Societat	Participació en el capital	
	Import	%
Projectes i Serveis de Mobilitat, SA	5.001.550	50,0
Transports Metropolitans de Barcelona, SL	1.550	50,0
<b>Total</b>	<b>5.003.100</b>	

Imports en euros.

Font: Comptes anuals de l'exercici 2012.

La societat Projectes i Serveis de Mobilitat, SA (PSM) es va constituir el 6 d'octubre del 2004 sota la denominació de Telefèric de Montjuïc, SL. El 28 d'abril del 2005 va canviar la seva forma social a societat anònima. El 50,0% de participació restant pertany a TB. La seva principal activitat és la gestió del telefèric de Montjuïc.

La societat Transports Metropolitans de Barcelona, SL (TMB, SL) es va constituir també el 6 d'octubre del 2004, per a la gestió, explotació i operació de serveis i modes de transport públic. Aquesta societat està inactiva i en l'exercici 2012 no va operar, per la qual cosa seria recomanable que es dissolgués.

En el 2012 FMB participava de forma no majoritària en les UTE següents amb els imports que s'indiquen:

5. Arran de l'apartat *PRÈVIA* de les al·legacions s'ha corregit el nom de l'ens garant de l'operació.

**Quadre 7. UTE en què participa FMB**

UTE	Participació a 31.12.2012
Siemens SA, FMB, UPC, UTE	2.340
Unión temporal grupo consultor primera línea del metro (Bogotá)	2.927
UTE Aguas y Estructuras SA – TMB (Sevilla)	3.000
<b>Total</b>	<b>8.267</b>

Imports en euros.

Font: Comptes anuals i comptabilitat de FMB.

FMB no incorpora la part del Balanç i el Compte de pèrdues i guanys d'aquestes UTE perquè l'impacte econòmic no és significatiu.

FMB també col·labora, tot i que sense realitzar aportacions, en els consorcis següents:

- Consorcio UTE Fiscalización tranvía de Cuenca (Equador)
- Consorcio TMB-Ayesa-Inelectra (Panamà)
- Ayesa-Sering SA-FMB UTE (Saragossa)

**1.2.5. Treballs de control**

D'acord amb la normativa vigent, la funció de control intern en les entitats locals està reservada a la Intervenció i ha de ser realitzada per personal funcionari amb habilitació de caràcter estatal. Correspon també a la Intervenció la funció comptable, financera i presupostària, i la inspecció de la comptabilitat dels ens dependents.

Com a ens dependent de l'AMB, la funció d'Intervenció de FMB l'ha d'exercir la Intervenció d'aquesta, tal com estableix l'article 220 del Reial decret legislatiu 2/2004, del 5 de març, pel qual s'aprova el text refós de la Llei reguladora de les hisendes locals (TRLRHL), la qual no ha emès cap informe de control financer de FMB en l'exercici 2012.

D'acord amb la normativa vigent, FMB ha de sotmetre els seus comptes anuals a auditoria de comptes. En l'exercici 2012 aquesta auditoria va ser realitzada per l'empresa Gabinet Tècnic d'Auditoria i Consultoria, SA, que en va emetre una opinió favorable amb el paràgraf d'èmfasi següent:

Sense que afecti a la nostra opinió d'auditoria, parem esment a allò assenyalat en les notes 3 i 8 de la memòria adjunta, en les quals s'informa que actualment està en negociació, entre l'Autoritat del Transport Metropolità (ATM), les seves Administracions Consorciades i l'Administració General de l'Estat, el Contracte-Programa pel finançament del transport metropolità, el qual hauria de concretar les aportacions de les Administracions per a la cobertura de les necessitats corrents i d'inversió dels exercicis 2013 i següents, així com el sanejament financer i els compromisos de les Administracions derivats de la liquidació del Contracte Programa 2011-2012. En

espera de concloure aquesta negociació, la Societat ha comptabilitzat per a l'exercici 2012 les subvencions necessàries per cobrir el compte de pèrdues i guanys, el sanejament financer i els compromisos per pensions. Addicionalment els Consells d'administració de Ferrocarril Metropolità de Barcelona, S.A. i de Transports de Barcelona, S.A. han anat establint des de l'exercici 2011 diverses mesures de racionalització i ajustament de despesa per tal de contribuir a l'assoliment d'un marc financer que permeti la cobertura de les seves necessitats per part de les Administracions.

### **Entorn general de control**

De la revisió de l'entorn general de control de FMB la Sindicatura conclou que aquesta entitat disposa d'elements suficients perquè sigui l'adequat. Tot i això, de la fiscalització d'aquests controls s'han posat de manifest els aspectes millorables següents:

- En l'exercici 2012, el president, el vicepresident executiu i la directora de l'àrea d'administració, finances i recursos humans disposen de poders bancaris i signatura il·limitada, de forma individual, sense mancomunar. El vicepresident també atorga poders bancaris als directius, de forma individual, fins a imports molt significatius –6,00 M€– de forma mancomunada, sense límit. Es recomana que no s'atorguin poders individuals, i que es limitin els poders encara que aquests siguin mancomunats.
- Els poders atorgats als directius cobreixen una gran ventall d'accions. Es recomana que els poders siguin ajustats a les funcions del càrrec, i certs poders, com per exemple la disposició de béns o la signatura bancària, es limitin a un nombre més reduït de persones.
- Pel que fa als sistemes informàtics cal fer les consideracions següents:
  - El sistema informàtic utilitzat per l'entitat per finances, logística i per calcular les nòmines del personal té un excés de superusuaris, entenent que són superusuaris aquells usuaris amb poder per realitzar qualsevol acció dins el sistema informàtic. En concret, hi ha setze superusuaris als quals tenen accés cinquanta-tres persones, en contra de les recomanacions generals de restringir-los a un màxim de cinc usuaris. Aquests superusuaris mantenen la contrasenya assignada per defecte en la instal·lació del programa, fet que comporta un major risc d'utilització per tercers. Es recomana reduir el nombre de superusuaris, modificar les contrasenyes i que una tercera persona supervisi l'activitat d'aquests usuaris.
  - FMB utilitza usuaris genèrics, usuaris no assignats a una persona concreta i que poden fer servir diversos empleats. S'ha detectat que alguns d'aquests usuaris genèrics tenen accés a funcions importants. Es recomana restringir aquestes funcions només als empleats que tenen la responsabilitat concreta de modificar la base de dades de personal, entrar dades al sistema de control horari, i assignar hores extres o hores de presència.

- S'ha observat que la base de dades de personal també pot ser modificada per empleats del Departament de recursos humans no encarregats directament d'aquesta base de dades i, també, per una persona del Centre de suport tecnològic.
- La fiscalització realitzada ha posat de manifest que la base de dades de proveïdors pot ser modificada per empleats del Departament d'administració de proveïdors i del Departament de compres, a més de quatre usuaris genèrics. Atès el risc que això comporta, es recomana restringir l'accés a la base de dades de proveïdors al personal encarregat d'aquesta funció dins el departament de tercers.

## **2. FISCALITZACIÓ REALITZADA**

### **2.1. APROVACIÓ DELS COMPTES ANUALS I RETIMENT A LA SINDICATURA**

El 4 de juny del 2013, d'acord amb la normativa societària, la Junta General de FMB va aprovar definitivament els comptes anuals corresponents a l'exercici 2012.

L'article 223 del TRLRHL i l'article 41 de la Llei 18/2010, del 7 de juny, de la Sindicatura de Comptes, disposen que les corporacions locals han de retre els comptes de cada exercici, directament a la Sindicatura de Comptes, abans del 15 d'octubre de l'any següent al del tancament. Com a societat dependent de l'AMB, els comptes anuals de FMB s'incorporen en el Compte general de l'AMB, el qual va ser retut a la Sindicatura el 7 d'octubre del 2013.

Els capitals de FMB i de TB són propietat de l'AMB, però l'AMB no prepara uns comptes consolidats amb les seves entitats dependents perquè no té l'obligació de fer-ho. En canvi, aquestes dues societats presenten en el registre mercantil uns comptes anuals consolidats sota la denominació de grup TMB, en els quals FMB actua com a societat dominant, perquè és la que té majors actius. En els comptes anuals també hi ha consolidats els de les societats dependents i associades de FMB i de TB, que són les següents:

- Projectes i Serveis de Mobilitat, SA
- Transports Metropolitans de Barcelona, SL
- Transports Ciutat Comtal, SA<sup>6</sup>

### **2.2. BALANÇ**

El Balanç de FMB a 31 de desembre del 2011 i 2012 és el que es mostra a continuació:

---

6. Transports Ciutat Comtal, SA és una societat participada al 33,3% per TB.

**Quadre 8. Balanç. Actiu**

ACTIU	Saldo a 31.12.2011	Saldo a 31.12.2012
<b>A) ACTIU NO CORRENT</b>	<b>643.507</b>	<b>629.146</b>
<b>I. Immobilitzat intangible</b>	<b>6.290</b>	<b>6.324</b>
5. Aplicacions informàtiques	6.290	6.324
<b>II. Immobilitzat material</b>	<b>377.728</b>	<b>356.963</b>
1. Terrenys i construccions	94.816	106.974
2. Instal·lacions tècniques i maquinària	197.056	191.070
3. Immobilitzat en curs i acomptes	85.856	58.919
<b>III. Inversions immobiliàries</b>	<b>87</b>	<b>82</b>
1. Terrenys	28	28
2. Construccions	59	54
<b>IV. Inversions en empreses del grup i associades a llarg termini</b>	<b>5.003</b>	<b>5.003</b>
1. Instruments de patrimoni	5.003	5.003
<b>V. Inversions financeres a llarg termini</b>	<b>254.399</b>	<b>260.774</b>
1. Instruments de patrimoni	3.257	3.257
3. Valors representatius de deute	1	1
5. Altres actius financers	23.760	28.670
6. Entitats públiques	227.381	228.846
- Deutors per subvencions CP	227.020	228.846
- Altres deutes entitats públiques	361	-
<b>B) ACTIU CORRENT</b>	<b>132.530</b>	<b>144.470</b>
<b>II. Existències</b>	<b>5.109</b>	<b>5.411</b>
2. Altres aprovisionaments	5.109	5.411
<b>III. Deutors comercials i altres comptes a cobrar</b>	<b>113.388</b>	<b>118.899</b>
2. Empreses del grup	979	899
3. Deutors varis	14.098	16.953
4. Personal	553	477
6. Altres crèdits amb administracions públiques	29.958	16.876
7. Entitats públiques	67.800	83.694
- Deutors per subvencions CP	66.466	81.304
- Deutors per tarifació social	1.334	2.390
<b>IV. Inversions en empreses del grup i associades a curt termini</b>	<b>6.468</b>	<b>13.521</b>
2. Crèdits a empreses	6.468	13.521
<b>V. Inversions financeres a curt termini</b>	<b>26</b>	<b>25</b>
5. Altres actius financers	26	25
<b>VI. Periodificacions a curt termini</b>	<b>861</b>	<b>628</b>
<b>VII. Efectiu i altres actius líquids equivalents</b>	<b>6.678</b>	<b>5.986</b>
1. Tresoreria	1.833	1.923
2. Altres actius líquids equivalents	4.845	4.063
<b>TOTAL ACTIU</b>	<b>776.037</b>	<b>773.616</b>

Imports en milers d'euros.

Font: Comptes anuals de l'exercici 2012.

**Quadre 9. Balanç. Passiu**

PATRIMONI NET I PASSIU	Saldo a 31.12.2011	Saldo a 31.12.2012
<b>A) PATRIMONI NET</b>	<b>224.155</b>	<b>216.517</b>
<b>A1) FONS PROPIS</b>	<b>118.693</b>	<b>118.693</b>
I. Capital subscrit	10.227	10.227
III. Reserves	108.466	108.466
<b>A2) AJUSTAMENTS PER CANVI DE VALOR</b>	<b>(3.731)</b>	<b>(4.571)</b>
II. Operacions de cobertura	(3.731)	(4.571)
<b>A3) SUBVENCIONS, DONACIONS I LLEGATS REBUTS</b>	<b>109.193</b>	<b>102.395</b>
<b>B) PASSIU NO CORRENT</b>	<b>313.622</b>	<b>303.486</b>
II. Deutes a llarg termini	313.622	303.486
2. Deutes amb entitats de crèdit	193.574	193.511
3. Creditors per arrendament financer	96.547	84.283
4. Derivats financers	2.784	2.987
5. Altres passius financers	20.717	22.705
<b>C) PASSIU CORRENT</b>	<b>238.260</b>	<b>253.613</b>
II. Provisions a curt termini	2.423	1.882
III. Deutes a curt termini	133.861	115.295
2. Deutes amb entitats de crèdit	85.824	91.756
3. Creditors per arrendament financer	12.858	12.793
4. Derivats financers	1.204	2.197
5. Altres passius financers	33.975	8.549
V. Creditors comercials i altres comptes a pagar	96.053	130.255
1. Proveïdors	8.217	8.022
2. Proveïdors, empreses del grup i associades	641	77
3. Creditors varis	73.256	109.580
4. Personal, remuneracions pendents de pagament	7.876	7.570
6. Altres deutes amb administracions públiques	6.063	5.006
VI. Periodificacions a curt termini	5.923	6.181
<b>TOTAL PATRIMONI NET I PASSIU</b>	<b>776.037</b>	<b>773.616</b>

Imports en milers d'euros.

Font: Comptes anuals de l'exercici 2012.

**2.2.1. Immobilitzat intangible**

El detall i moviment de l'epígraf Immobilitzat intangible és el següent:



**Quadre 10. Immobilitzat intangible**

Concepte	Saldo a 31.12.2011	Altes	Baixes	Traspassos	Saldo a 31.12.2012
Aplicacions informàtiques	21.733	900	(99)	1.942	24.476
Amortització acumulada	(15.443)	(2.726)	17	-	(18.152)
<b>Valor net comptable</b>	<b>6.290</b>	<b>(1.826)</b>	<b>(82)</b>	<b>1.942</b>	<b>6.324</b>

Imports en milers d'euros.

Font: Comptes anuals i comptabilitat de FMB.

L'immobilitzat intangible inclou les aplicacions informàtiques adquirides, tant pel que fa a la gestió administrativa com a la gestió operativa del negoci. La seva vida útil estimada és de cinc anys.

**2.2.2. Immobilitzat material**

El detall de l'epígraf Immobilitzat material registrat per FMB, i dels moviments produïts durant l'exercici, és el següent:

**Quadre 11. Immobilitzat material**

Concepte	Saldo a 31.12.2011	Altes de l'exercici	Baixes de l'exercici	Traspassos entre comptes	Saldo a 31.12.2012
Terrenys i béns naturals	1.373	-	-	-	1.373
Edificis i construccions	23.904	252	-	1.266	25.422
Instal·lacions fixes	209.228	6.273	(6)	12.514	228.009
Instal·lacions tècniques i maquinària	138.505	3.865	(154)	9.843	152.059
Mobiliari	6.520	291	(3)	673	7.481
Elements de transport	376.928	2.480	(9)	1.819	381.218
Altres immobilitzats	38.702	2.659	(9)	5.531	46.883
Immobilitzat en curs i acomptes	85.856	6.652	-	(33.589)	58.919
<b>Total cost</b>	<b>881.016</b>	<b>22.472</b>	<b>(181)</b>	<b>(1.943)</b>	<b>901.364</b>
Amortització acumulada	(503.288)	(41.163)	50	-	(544.401)
<b>Total Immobilitzat material</b>	<b>377.728</b>	<b>(18.691)</b>	<b>(131)</b>	<b>(1.943)</b>	<b>356.963</b>

Imports en milers d'euros.

Font: Comptes anuals i registres comptables de FMB.

Les inversions en immobilitzat material representen el 46,1% del Balanç de FMB a 31 de desembre del 2012. Part dels actius comptabilitzats a Immobilitzat material han estat subvencionats, en concret, 98,11 M€ (vegeu l'apartat 2.2.12). També part d'aquest actius s'han adquirit mitjançant contractes de lising, en concret, vint-i-nou trens comptabilitzats a elements de transport, sis trens que encara estan en curs i cinquanta-set escales mecàniques comptabilitzades dins d'instal·lacions fixes (vegeu l'apartat 2.2.13). El detall de les altes de l'exercici, per inversions, és el següent:

**Quadre 12. Altes de l'exercici per inversions**

Concepte	Import
Remodelació d'estacions	4.170
Remodelació de trens sèrie 3000/4000	2.986
Vies	2.680
Material de reserva de trens (recanvis)	2.433
Sistemes de validació i venda	1.841
Senyals, enclavaments i telecomandament	1.358
Equips informàtics	1.285
Sistemes de seguretat i protecció contra incendis	1.274
Altres	4.445
<b>Total</b>	<b>22.472</b>

Imports en milers d'euros.

Font: Comptes anuals de l'exercici 2012.

A continuació s'expliquen els principals epígrafs de l'immobilitzat material:

- Dins d'Edificis i construccions s'inclouen els edificis propietat de la companyia, que, principalment, són les oficines de la Zona Franca, Santa Eulàlia i Miramar, el centre de control de Sagrera, i els tallers/cotxeres de les diferents línies, i que s'amortitzen de forma lineal al llarg de la vida útil, entre 33 i 50 anys.
- Dins d'Instal·lacions fixes hi ha el cost de construcció i remodelació de les estacions, les escales mecàniques, la catenària, els túnels, etc. Les obres de construcció de les estacions s'amortitzen en funció de la seva vida útil estimada, entre 33 i 50 anys, i els elements incorporats tipus escales mecàniques, catenàries, etc., entre 10 i 16 anys.
- Dins d'Instal·lacions tècniques i maquinària s'inclouen les instal·lacions necessàries per la prestació del servei, com poden ser sistemes de comunicació, màquines distribuïdores de bitllets, climatització, sistemes contra incendis, etc. S'amortitzen generalment entre 10 i 17 anys, d'acord amb la seva vida útil estimada. Durant l'exercici 2013, FMB ha donat de baixa màquines distribuïdores de bitllets en desús i una part del cost d'altres màquines que havien estat parcialment modificades, el cost de les quals ascendeix a 3,07 M€ i el seu valor net comptable a 0,51 M€. Aquest import hauria d'haver estat proveït en l'exercici 2012.
- L'epígraf Elements de transport inclou principalment els 66 trens propietat de FMB, 29 dels quals es van adquirir mitjançant contractes d'arrendament financer (vegeu-ne el detall en l'apartat 2.2.13), i 37 al comptat (vegeu l'apartat 2.3.3).
- Altres immobilitzats inclou principalment recanvis pels trens, vies i sistemes del servei, que s'amortitzen en quatre anys des que són adquirits i instal·lats. Els recanvis de vida

útil inferior a un any es comptabilitzen com a existències i es donen de baixa amb càrrec a despeses per aprovisionaments quan són utilitzats.

- El detall de l'epígraf Immobilitzat en curs a 31 de desembre del 2012, és el següent:

**Quadre 13. Immobilitzat en curs**

Concepte	Import
Adquisició de sis trens sèrie 9000	43.674
Equipament d'altres trens sèrie 9000	567
Remodelació de trens sèrie 3000 i 4000	733
Renovació de les vies plaça Espanya – plaça Catalunya	2.621
Fibra òptica	740
Material de reserva per la línia 9	683
Ampliació de la xarxa 10 Gigabit	741
Altres projectes inferiors a 500 mil euros	9.160
<b>Total</b>	<b>58.919</b>

Imports en milers d'euros.

Font: Comptes anuals.

Els sis trens de la sèrie 9000 comptabilitzats dins l'immobilitzat en curs no han entrat en funcionament, però les dates de les seves actes de recepció són de març-juny del 2011. Com que no han entrat en funcionament, comptablement no s'ha dotat amortització, no s'ha traspassat a ingrés la part corresponent de les subvencions amb què es van finançar (vegeu el quadre 26) ni s'ha efectuat cap provisió per deteriorament atès que no es preveuen despeses destacables en la seva posada en funcionament. Està previst que aquests trens s'incorporin al servei de la línia 9, el segon trimestre del 2016.

De l'anàlisi de l'epígraf Immobilitzat, s'ha posat de manifest que no inclou el cost dels actius següents:

- Construcció de les línies 9 i 10. Aquestes línies van ser construïdes per IFERCAT (Infraestructures Ferroviàries de Catalunya), que en va cedir l'ús a FMB a canvi d'un cànon anual, que suposa una despesa per FMB de 49,74 M€ anuals.
- Actius construïts a càrrec de la Generalitat de Catalunya i altres administracions, de 1.086,93 M€, cedits a FMB entre 1967 i 2011. En concret, 310,15 M€ cedits per diverses administracions públiques entre 1967 i 1999, i 776,77 M€ cedits per la Generalitat de Catalunya entre els anys 2000 i 2011. Aquestes cessions d'ús corresponen principalment a obres i instal·lacions de la infraestructura necessària per donar el servei de transport subterrani, i no tenen, per tant, cap altre destí que ser utilitzats per FMB. Com s'explica en la memòria de FMB, les actes de lliurament no defineixen amb claredat el títol jurídic sota el qual es reben aquests actius. Per aquesta raó, aquestes cessions no han estat mai reconegudes en el Balanç de FMB.

Segons el PGC, l'immobilitzat adquirit sense contraprestació s'ha de reconèixer pel seu valor raonable i s'ha d'aplicar el mateix criteri quan s'obtingui a títol gratuït el dret d'ús d'un bé sobre la pràctica totalitat de la seva vida econòmica. Per tant, d'acord amb el PGC, aquestes cessions s'haurien d'haver comptabilitzat en el Balanç de FMB i haver efectuat l'amortització corresponent.

### 2.2.3. Inversions immobiliàries

Dins l'epígraf Inversions immobiliàries s'inclou l'edifici no afecte a l'activitat de la companyia situat al carrer Jocs Florals, i que el gener del 2015 es trobava il·legalment ocupat, fet que es troba en procés judicial.

### 2.2.4. Inversions en empreses del grup i associades a llarg termini

Dins les inversions en empreses del grup i associades s'inclou la participació en TMB, SL i en PSM, SA (vegeu l'apartat 1.2.4). El 31 de desembre del 2012 la part dels fons propis d'aquestes societats corresponent a la participació de FMB és superior al valor comptable de la participació.

### 2.2.5. Inversions financeres a llarg termini

El detall de l'epígraf Inversions financeres a llarg termini registrades per FMB és el següent:

**Quadre 14. Inversions financeres a llarg termini**

Concepte	Saldo a 31.12.2011	Saldo a 31.12.2012
Instruments de patrimoni	3.257	3.257
Valors representatius de deute	1	1
Altres actius financers	23.760	28.670
Entitats públiques:	227.381	228.846
- Deutors per subvencions CP	227.020	228.846
- Altres deutes entitats públiques	361	-
<b>Total</b>	<b>254.399</b>	<b>260.774</b>

Imports en milers de euros.

Font: Comptes anuals i registres comptables de FMB.

### Instruments de patrimoni

Dins els instruments de patrimoni s'inclouen les participacions en societats i/o en altres entitats no vinculades. El detall és el següent:

**Quadre 15. Instruments de patrimoni**

Societat	Participació (%)	Saldo a 31.12.2012
Tramvia Metropolità, SA	2,5	2.625
Tramvia Metropolità del Besós, SA	2,5	513
Barcelona Regional Agència de desenvolupament urbà, SA	3,9	60
Catalunya Carsharing, SA	8,4	52
Ensitrans AEIE	10,0	4
Fundació motivació recursos humans	3,8	3
<b>Total</b>		<b>3.257</b>

Imports en milers d'euros.

Font: Comptes anuals i registres comptables de FMB.

Les participacions en Tramvia Metropolità, SA i Tramvia Metropolità del Besós, SA van ser rebudes per donació dels accionistes d'aquestes societats. Aquesta donació<sup>7</sup> va ser una condició dels contractes signats entre l'ATM i el grup d'empreses Trammet,<sup>8</sup> adjudicatàries del servei de tramvia a Barcelona. L'ingrés corresponent està comptabilitzat dins l'epígraf Subvencions i donacions, i es passarà a resultats un cop es vinguin aquestes participacions.

En el cas de Tramvia Metropolità, SA es van rebre 60.000 accions amb un valor nominal de 43,74€ cada una, equivalents al 10,0% del capital social d'aquesta societat. El 13 de setembre del 2010 es van fusionar les societats Operadora del Tramvia Metropolità, SA i Tramvia Metropolità, SA, que van passar a ser del 2,5% la participació de FMB en el capital de la societat fusionada.

El patrimoni net de Tramvia Metropolità, SA a 31 de desembre del 2012 és de 32,19 M€, el que suposa que el 2,5% de FMB equival a 0,80 M€. FMB no comptabilitza cap provisió per depreciació de la participació per les plusvàlues futures que espera d'aquesta participació.

En el cas de Tramvia Metropolità del Besós, SA, es van rebre 30.000 accions amb un valor nominal de 17,10€ cada una, equivalents al 2,5% del capital social d'aquesta societat. El patrimoni net de Tramvia Metropolità del Besós, SA a 31 de desembre del 2012 és de

7. Donació a favor del sector públic (2,5% per FGC i 2,5% per FMB) d'accions representatives d'un 5% del capital social d'ambdues societats.

8. Empresa que gestiona les dues xarxes actuals de tramvies a la regió metropolitana de Barcelona, participada per diverses empreses del sector d'obra civil, de la construcció de material mòbil i sistemes d'operadors de transport i gestió d'infraestructures, TMB entre elles.

19,98 M€, el que suposa que el 2,5% de FMB equival a 0,50 M€. FMB no ha comptabilitzat cap provisió per depreciació de la inversió perquè la diferència entre el valor de cost i el valor dels fons propis corresponent a la participació és poc significativa pels estats financers de FMB.

De la resta de participacions no es desprenen diferències significatives entre el valor de la participació i el valor corresponent a la participació en el patrimoni d'aquestes.

### Altres actius financers

El detall d'Altres actius financers és el següent:

**Quadre 16. Altres actius financers**

Concepte	Saldo a 31.12.2011	Saldo a 31.12.2012
Préstecs al personal	3.187	2.836
Bestreta de l'acord d'ampliació del període de gaudiment de vacances	-	3.308
Aportacions al pla de capitalització d'incentius no disposats	10.690	11.735
Inversions de les aportacions de CP per necessitats futures del pla de pensions	9.861	10.764
Fiances i dipòsits	22	27
<b>Total</b>	<b>23.760</b>	<b>28.670</b>

Imports en milers d'euros.

Font: Comptes anuals i registres comptables de FMB.

### Préstecs al personal

Dins de Préstecs al personal s'inclou el saldo pendent de cobrament dels diversos préstecs que es concedeixen al personal d'acord amb la normativa interna, principalment els préstecs per adquisició i reforma dels habitatges.

### Bestreta de l'acord d'ampliació del període de gaudiment de vacances

Aquesta bestreta correspon al pagament a compte de l'import que FMB ha de pagar el gener del 2015 com a contraprestació per poder exigir als seus treballadors la realització de les vacances en un període fora de l'habitual durant els exercicis 2013 i 2014. L'import correspon a una catorzena part del salari base més l'antiguitat.

Mitjançant aquest pacte, que s'acordà el 5 de desembre del 2012 arran del conflicte laboral iniciat el setembre del 2012, FMB es compromet a pagar l'import de la bestreta per avançat el desembre del 2012, i, per tant, no forma part de la despesa de personal d'aquell any, ja que es merita en els exercicis 2013 i 2014 (vegeu l'apartat 2.3.3).

### **Aportacions al pla de capitalització d'incentius no disposats**

El pla de capitalització d'incentius no disposats és una retribució a la qual tenen dret els empleats no adherits a conveni i que va ser aprovada el 29 de setembre del 2006 per la Comissió Executiva. Consisteix en una quantitat, en funció del nivell personal, que es pot utilitzar en forma de beneficis socials (assegurança d'assistència sanitària, assegurança de vida, invalidesa o accident, i formació externa) o aportar a un fons. Cada empleat pot escollir de quins d'aquests beneficis vol fer ús i per quin import, i la diferència entre l'import corresponent a la seva categoria i la part disposada, s'aporta a un pla de capitalització del qual es pot disposar en el moment de la jubilació o de la baixa voluntària a l'empresa i que, en cas de defunció, s'abona als causahavents.

Aquest pla està externalitzat en forma d'assegurança col·lectiva de vida. La prestació que ha de rebre el beneficiari és equivalent a les aportacions realitzades a favor més la rendibilitat generada. El prenedor de l'assegurança és FMB i, per tant, quan es produeix un rescat és FMB qui cobra el capital acumulat i l'abona al treballador. Conseqüentment, les aportacions que fa FMB i el passiu amb els treballadors es troben com un actiu i un passiu en el Balanç de FMB. Els rendiments generats per aquestes inversions, 0,64 M€, es comptabilitzen com a ingrés financer (vegeu l'apartat 2.3.4) i com a despesa de personal, com a més aportació al pla (vegeu l'apartat 2.3.3).

### **Inversions de les aportacions del CP per necessitats futures del pla de pensions**

Els treballadors de FMB disposen d'un pla de pensions anomenat Plan de pensiones del Sistema de Empleo de Ferrocarril Metropolitano de Barcelona, que va ser externalitzat el 3 de novembre de 1997. Aquest pla de pensions cobreix la prestació de jubilació, incapacitat i defunció, i inclou diferents cobertures en funció del col·lectiu:

- Col·lectiu A: personal en plantilla que a la data de formalització del pla reunia les condicions per accedir a la jubilació anticipada.
- Col·lectiu B: personal en plantilla que a la data de formalització del pla no reunia les condicions per accedir a la jubilació anticipada.
- Col·lectiu C: personal que va ingressar en plantilla amb posterioritat al 31 de desembre de 1997.

Les prestacions corresponents al personal dels col·lectius A i B són prestacions definides<sup>9</sup> tant pel que fa a la prestació de jubilació com a les prestacions d'incapacitat i defunció. Les prestacions corresponents al personal del col·lectiu C són equivalents a la capitalització in-

---

9. Prestació definida: quan es coneix a priori la prestació a rebre i el promotor es compromet a fer les aportacions que siguin necessàries per assegurar la prestació.

dividual de les aportacions realitzades, és a dir, d'aportació definida,<sup>10</sup> pel que fa a la prestació de jubilació i a la prestació definida per les prestacions d'incapacitat i de defunció.

FMB rep anualment, mitjançant el CP, aportacions per cobrir el cost del pla de pensions. Aquestes aportacions finalitzen el 2012 i inclouen la part que FMB preveu aportar al pla entre 2013 i el moment de jubilació del personal dels col·lectius A i B. Per això, aquestes aportacions s'inverteixen en un fons d'inversió i es comptabilitzen com una inversió financera a llarg termini per 10,76 M€, i com un passiu a llarg termini, ja que aquests diners s'hauran d'aportar al pla en el futur. Els rendiments d'aquest fons d'inversió, 0,91 M€, han estat compensats amb la despesa.

### Deutors per subvencions del CP

Dins aquest epígraf s'inclouen els imports a llarg termini a cobrar provinents del CP, el detall dels quals, a 31 de desembre del 2012, juntament amb els saldos a curt termini, és el següent:

#### Quadre 17. Deutors per subvencions

Concepte	Curt termini	Llarg termini	Total
Per endeutament autoritzat al CP 2009-2010	43.951	69.800	113.751
Per endeutament autoritzat al CP 2011-2012	19.384	119.782	139.166
<b>Total endeutament autoritzat</b>	<b>63.335</b>	<b>189.582</b>	<b>252.917</b>
Pel lísing autoritzat per l'adquisició de sis trens de la L9	1.697	39.264	40.961
<b>Total lísing autoritzat</b>	<b>1.697</b>	<b>39.264</b>	<b>40.961</b>
Aportacions del CP 2011-2012 pendents de cobrament	15.784	-	15.784
Desviació del CP 2009-2010	488	-	488
<b>Total aportacions</b>	<b>16.272</b>	<b>-</b>	<b>16.272</b>
<b>Total</b>	<b>81.304</b>	<b>228.846</b>	<b>310.150</b>

Imports en milers d'euros.

Font: Comptes anuals i registres comptables de FMB.

Aquests imports recullen els saldos pendents de cobrament de l'ATM derivats dels CP 2009-2010 i 2011-2012. De la conciliació de saldos amb l'ATM, s'ha vist que aquest consorci només mostra un saldo a pagar, 50,77 M€, provinent del CP 2011-2012. No recull, en canvi, l'endeutament autoritzat, de 252,92 M€, el lísing autoritzat, de 40,96 M€, i 11,81 M€ del CP 2011-2012.

L'endeutament autoritzat s'ha generat a partir del CP 2009-2010, per cobrir la part del finançament que les administracions que el signen el no poden assumir, amb autorització

10. Aportació definida: quan es determina l'aportació a fer i no les prestacions a rebre i, per tant, la quantia de les prestacions està determinada per l'acumulat de les aportacions realitzades, que a priori és una incògnita.



prèvia del Consell d'Administració de l'ATM, que confirma que aquest endeutament i el seu cost financer s'incorporarà a les necessitats dels futurs contractes programa. La clàusula sisena del CP compromet les administracions consorciades a finançar l'amortització d'aquests préstecs. Aquest compromís s'ha vist ratificat per l'ATM en el Contracte 2014-2017, signat entre l'ATM i TB i FMB (TMB), en el qual es reconeix el deute amb TMB (vegeu l'apartat 1.2.3). El detall dels préstecs contractats per FMB a 31 de desembre del 2012 és el següent:

**Quadre 18. Detall dels préstecs concertats**

Any	Entitat financera	Import contractat	Import disposat a 31.12.2012		
			Llarg termini	Curt termini	Total
2009	Sindicat de bancs	70.700	-	28.280	28.280
2010	Sindicat de bancs	55.547	37.031	9.258	46.289
2010	Sindicat de bancs	25.500	17.000	2.833	19.833
2010	Bankinter	15.000	12.000	3.000	15.000
2010	Banco Pastor	5.800	3.770	580	4.350
Total 2009-2010		172.547	69.801	43.951	113.752
2011	Sindicat de bancs	42.200	23.444	9.378	32.822
2011	Sindicat de bancs	26.170	15.702	5.234	20.936
2011	Bankinter	10.000	6.634	2.397	9.031
2011	Bankia	9.500	7.125	2.375	9.500
2012	Caixabank	66.876	66.876	-	66.876
Total 2011-2012		154.746	119.781	19.384	139.165
<b>Total</b>		<b>327.293</b>	<b>189.582</b>	<b>63.335</b>	<b>252.917</b>

Imports en milers d'euros.

Font: Registres comptables de FMB.

Aquests imports s'aniran minorant conforme es rebin les consignacions pressupostàries corresponents, degudament acordades en els CP següents.

El saldo a cobrar pels lísings correspon al deute assumit l'exercici 2009 per l'adquisició de sis trens de la línia 9, amb autorització prèvia de l'ATM. Aquest deute s'amortitza des de l'exercici 2010, i les quotes s'inclouen com a més cost del servei en el CP. En cada CP es va reconeixent la part d'amortització i de despesa financera corresponent als exercicis en què aquell és d'aplicació.

Per últim, dins els 15,78 M€ a cobrar per aportacions del CP 2011-2012, s'inclouen 10,17 M€ de despeses no cobertes pel CP a causa de la reducció de les aportacions de la Generalitat de Catalunya aprovada el 20 de desembre del 2012, i 1,64 M€ d'inversions no reconegudes per l'ATM als efectes del CP. Com que es tracta d'una reducció en les aportacions de la Generalitat de Catalunya i, per tant, no hi ha cap compromís futur de consignació pressupostària, aquests 11,81 M€ no s'haurien d'haver reconegut com un ingrés en el Compte de pèrdues i guanys ni com un saldo a cobrar de l'ATM.

**2.2.6. Existències**

El detall del saldo d'Existències és el següent:

**Quadre 19. Existències**

Concepte	Saldo a 31.12.2011	Saldo a 31.12.2012
Recanvis	4.756	4.948
Títols	440	562
Material d'oficina	152	118
Altres	25	26
Provisió per deteriorament	(264)	(243)
<b>Total</b>	<b>5.109</b>	<b>5.411</b>

Imports en milers de euros.

Font: Elaboració pròpia a partir dels registres comptables de FMB.

Com es pot observar, la partida principal correspon als recanvis necessaris pel material mòbil i les instal·lacions, que es comptabilitzen com a existències fins que es fan servir, moment en què es traspassen a immobilitzat i s'amortitzen en quatre anys. L'altre concepte significatiu correspon als títols, que inclouen principalment els estocs de les bobines tèrmiques que s'utilitzen per a la impressió dels bitllets.

Dins la provisió per deteriorament s'inclou el cost de totes aquelles referències que no han tingut cap moviment d'entrada o sortida durant sis exercicis, llevat d'aquells recanvis dels quals cal disposar malgrat que no s'utilitzin amb freqüència.

**2.2.7. Deutors comercials i altres comptes a cobrar**

El detall de Deutors comercials i altres comptes a cobrar és el següent:

**Quadre 20. Deutors comercials i altres comptes a cobrar**

Concepte	Saldo a 31.12.2011	Saldo a 31.12.2012
Empreses del grup	979	899
Deutors diversos	14.098	16.953
Personal	553	477
Altres crèdits amb administracions públiques	29.958	16.876
Entitats públiques:	67.800	83.694
- Deutors per subvencions CP	66.466	81.304
- Deutors per tarifació social	1.334	2.390
<b>Total</b>	<b>113.388</b>	<b>118.899</b>

Imports en milers de euros.

Font: Comptes anuals i registres comptables de FMB.

**Empreses del grup**

El detall del saldo amb empreses del grup és el següent:

**Quadre 21. Empreses del grup**

Deutor	Saldo a 31.12.2012
TB	800
PSM	109
Altres	(10)
<b>Total</b>	<b>899</b>

Imports en milers de euros.

Font: Cartera de clients de FMB.

FMB i TB comparteixen instal·lacions, personal i recursos. Anualment fan un contracte d'interrelacions per regular els serveis prestats i el seu cost. Els 0,80 M€ que apareixen al quadre anterior corresponen a la previsió de l'import que resultarà de la liquidació del contracte del 2012. Aquest import està reconegut per TB com un deute amb FMB.

**Deutors diversos**

El saldo de Deutors diversos es compon dels conceptes següents:

**Quadre 22. Deutors diversos**

Deutor	Saldo a 31.12.2012
IFERCAT	12.154
JC Decaux, España SLU	1.722
ATM	660
Deutors pendents de facturació	814
Altres	1.603
<b>Total</b>	<b>16.953</b>

Imports en milers de euros.

Font: Cartera de clients de FMB.

- Els imports a cobrar d'IFERCAT corresponen al manteniment de la línia 9, dels anys 2011 i 2012, 4,99 M€ i 7,16 M€, respectivament. Aquests imports no s'estan cobrant perquè FMB té un deute de 83,48 M€ amb IFERCAT pel cànon ferroviari que ha de pagar per la utilització de les infraestructures ferroviàries de les línies 9 i 10 (vegeu l'apartat 2.2.16).
- El saldo a cobrar de JC Decaux correspon a un percentatge de la seva facturació a canvi de la cessió dels espais per fer publicitat. Aquesta és l'empresa que té adjudicat

el servei d'exploració de la publicitat gràfica, estàtica o audiovisual a les instal·lacions de FMB. La major part d'aquest saldo ha estat cobrat l'exercici 2013, i queden per cobrar 0,35 M€ corresponents a una factura per la qual es va acordar el cobrament en cinc terminis.

- El saldo a cobrar de l'ATM correspon principalment a la venda de bobines per a la impressió dels títols de transport el desembre del 2012.
- Els deutors pendents de facturació corresponen principalment a la facturació a companyies de telecomunicacions pel lloguer d'espais i per permisos per poder estendre xarxes de fibra òptica, del segon semestre del 2012. Tot ha estat facturat i cobrat l'exercici 2013.

### **Altres crèdits amb administracions públiques**

El saldo a cobrar d'administracions públiques a 31 de desembre del 2012 correspon a l'IVA de les declaracions de novembre i desembre del 2012, i a les retencions d'IRPF del 2011 i el 2012, que s'han cobrat posteriorment.

### **Entitats públiques: deutors per subvencions del CP i per tarifació social**

El saldo de deutors per subvencions del CP correspon a l'import a cobrar a curt termini de l'ATM pel CP (vegeu el quadre 17).

El saldo a cobrar per tarifació social correspon principalment a l'import pendent de cobrament de l'AMB, del finançament previst en el CP de les despeses per tarifació social de l'any 2012, de 2,00 M€, i del període 2001-2003, de 0,39 M€.

### **2.2.8. Inversions en empreses del grup i associades a curt termini**

Dins les inversions en empreses del grup i associades s'inclou el saldo a cobrar de TB en concepte d'assistència financera. FMB facilita finançament a TB quan ho necessita atès que dins el grup TB, FMB és la companyia amb majors ingressos i la que contracta el finançament extern amb entitats financeres quan els recursos del CP no són suficients.

### **2.2.9. Efectiu i altres actius líquids equivalents**

El detall de l'epígraf Efectiu i altres actius líquids equivalents és el següent:

**Quadre 23. Efectiu i altres actius líquids equivalents**

Concepte	Saldo a 31.12.2011	Saldo a 31.12.2012
Caixa	1.399	1.186
Bancs	434	737
<b>Tresoreria</b>	<b>1.833</b>	<b>1.923</b>
Comptes recaptació	5.358	4.749
Recaptació T4	(513)	(686)
<b>Altres actius líquids equivalents</b>	<b>4.845</b>	<b>4.063</b>
<b>Total</b>	<b>6.678</b>	<b>5.986</b>

Imports en milers de euros.

Font: Comptes anuals i registres comptables de FMB.

El saldo de caixa correspon principalment al canvi que hi ha a les màquines distribuïdores de bitllets que es troben a les estacions de la xarxa de metro. Dins aquest import també hi ha 75.000€ de la caixa central i de caixes auxiliars que té establertes la societat. Els pagaments en efectiu són residuals a l'activitat de FMB.

El saldo en bancs ha estat confirmat per les entitats financeres corresponents.

El saldo dels comptes de recaptació correspon principalment als diners que es troben a les màquines distribuïdores de bitllets fruit de la venda i que encara no han estat recaptats i ingressats en el banc, i imports cobrats amb targeta de crèdit i que encara no han estat transferit als comptes bancaris de FMB.

El saldo negatiu per recaptació T4 correspon als ingressos per la venda de títols T4 del setembre a desembre del 2012 que s'havien de liquidar a l'AMB, que actua com a cambra de compensació (vegeu l'apartat 2.3.1).

**2.2.10. Fons propis**

El detall de Fons propis de FMB a 31 de desembre del 2011 i del 2012 és el següent:

**Quadre 24. Fons propis**

Concepte	Saldo a 31.12.2011 i 31.12.2012
Capital social	10.227
Reserves per revalorització de balanços	108.466
Resultat de l'exercici	-
<b>Total</b>	<b>118.693</b>

Imports en milers d'euros.

Font: Comptes anuals i registres comptables de FMB.

El 100% del capital social de FMB és propietat de l'AMB des del 15 d'abril de 1991, data en què se signa un conveni amb l'Ajuntament de Barcelona per la transmissió de les accions de FMB i TB a l'EMT, ara AMB.

Les reserves de la societat corresponen a les revaloritzacions de balanços dels exercicis 1981 i 1983. El resultat és sempre zero perquè es compensa el dèficit del servei amb les aportacions que es reben a través del CP. Per aquesta raó, la societat no té constituïda una reserva legal.

### 2.2.11. Ajustaments per canvi de valor

Els ajustaments per canvi de valor corresponen a la valoració el 31 de desembre del 2012 de les operacions de cobertura de tipus d'interès de deutes contractats amb entitats financeres. D'aquest import, 2,99M€ estan dins els deutes a llarg termini (vegeu l'apartat 2.2.15) i 1,58M€ estan dins els deutes a curt termini, d'acord amb els venciments d'aquests instruments financers. Les operacions contractades i la seva valoració, a 31 de desembre del 2012, són les següents:

**Quadre 25. Operacions de cobertura. Exercici 2012**

Préstec	Import préstec	Instrument contractat	Import cobertura	Valoració a 31.12.2012		
				Total	Llarg termini	Curt termini
Préstec sindicat 2009	70.700	<i>Swap</i>	35.350	269	0	269
Préstec sindicat 2010 Tram A	25.500	<i>Collar</i>	12.750	667	439	228
Préstec sindicat 2010 Tram B	55.547	<i>Collar</i>	27.773	337	271	66
Préstec sindicat 2011	42.200	<i>Collar</i>	21.100	487	292	195
Préstec Bankia 2011	9.500	<i>Collar</i>	4.750	92	66	26
Lísing trens Franfinance	33.574	<i>Swap</i>	33.574	1.338	996	342
Lísing trens Banesto	11.528	<i>Swap</i>	11.528	516	384	132
Lísing trens Crèdit agricole	10.075	<i>Swap</i>	10.076	453	337	116
Lísing trens la Caixa	6.160	<i>Swap</i>	6.160	5	0	5
Lísing trens Hispamer	6.160	<i>Swap</i>	6.160	83	60	23
Lísing trens Caja Madrid	6.160	<i>Swap</i>	6.160	88	47	41
Lísing trens Crèdit agricole	6.160	<i>Swap</i>	6.160	65	44	21
Lísing trens ING	24.047	<i>Swap</i>	24.047	76	21	55
Lísing escales BBVA (Thyssen)	3.997	<i>Swap</i>	3.997	39	10	29
Lísing escales BBVA (Zardoya)	4.113	<i>Swap</i>	4.113	56	20	36
<b>Total</b>				<b>4.571</b>	<b>2.987</b>	<b>1.584</b>

Imports en milers d'euros.

Font: Elaboració pròpia a partir de la documentació facilitada pel FMB.

Les operacions de cobertura contractades per FMB són, majoritàriament, *swaps*, que canvien el tipus d'interès variable contractat en l'operació coberta per un tipus d'interès fix, i *collars*, que posen un límit superior (*cap*) i inferior (*floor*) a la variació del tipus d'interès contractat en l'operació coberta. FMB considera totes aquestes operacions de cobertura, i comptabilitza la variació en el valor d'aquests instruments directament contra patrimoni.

La valoració d'aquests instruments financers feta per FMB i comptabilitzada en els seus comptes anuals ha estat contrastada amb la de les entitats financeres a les quals s'ha contractat la cobertura.

## 2.2.12. Subvencions, donacions i llegats rebuts

El detall de l'epígraf Subvencions, donacions i llegats és el següent:

**Quadre 26. Subvencions, donacions i llegats**

Concepte	Any	Import rebut	Saldo a 31.12.2011	Traspàs a resultats	Saldo a 31.12.2012
Conversió de trens L4 a L2	2002	36.365	26.182	(1.454)	24.728
Adquisició trens per a la L11	2004	12.403	8.930	(496)	8.434
Elements diversos de la catenària	1997	7.373	512	(189)	323
Adquisició trens per a la L2	1998	16.067	7.713	(642)	7.071
Inversió superior a l'amortització neta 2005-2006	2005-2006	1.510	669	(169)	500
Inversió superior a l'amortització neta 2007-2008	2007-2008	8.824	6.299	(842)	5.457
Inversió superior a l'amortització neta 2009-2010	2009-2010	2.574	2.350	(225)	2.125
Sis trens sèrie 9000 per a la L9	2010	43.674	43.674	-	43.674
32 portes frontals per als 16 trens de la L9	2010	6.350	6.075	(276)	5.799
<b>Subvencions per inversions en immobilitzat material</b>		<b>135.140</b>	<b>102.404</b>	<b>(4.293)</b>	<b>98.111</b>
Tramvia Metropolità, SA	2000	2.624	2.624	-	2.624
Tramvia Metropolità del Besòs, SA	2000	513	513	-	513
<b>Donacions d'accions</b>		<b>3.137</b>	<b>3.137</b>	<b>-</b>	<b>3.137</b>
<b>Operació Bank of America</b>	<b>1996</b>	<b>-</b>	<b>3.652</b>	<b>(2.505)</b>	<b>1.147</b>
<b>Total</b>			<b>109.193</b>	<b>(6.798)</b>	<b>102.395</b>

Imports en milers de euros.

Font: Comptes anuals i registres comptables de FMB.

Les subvencions comptabilitzades en aquest epígraf es traspassen a resultat en funció de la vida útil dels actius subvencionats. En el cas de les subvencions que no corresponen a un actiu concret, com les rebudes pels exercicis 2005-2006, 2007-2008 i 2009-2010 es traspassen a resultats en funció de la vida útil mitjana de les inversions realitzades en aquells exercicis.

Tal com ja s'ha comentat en l'apartat 2.2.2, els sis trens adquirits per la línia 9 l'any 2009 no s'amortitzen, ja que no s'han posat encara en funcionament i, per tant, la subvenció tampoc es traspassa a resultats.

Certes subvencions es van rebre amb posterioritat a l'inici de la depreciació de l'actiu. És per això que es produeix una diferència entre el valor net comptable de l'actiu a 31 de desembre del 2012 i l'import de la subvenció pendent de traspassar a resultats en aquesta data. A parer de la Sindicatura, aquesta diferència s'hauria de regularitzar reduint l'import de l'epígraf Subvencions contra el compte Reserves per 6,24 M€.

L'ingrés corresponent a les donacions d'accions de Tramvia Metropolità, SA i Tramvia Metropolità del Besòs, SA (vegeu l'apartat 2.2.5), es traspasarà a resultats en el moment que es vinguin aquestes participacions.

L'operació amb el Bank of America correspon al benefici obtingut en l'operació de venda i arrendament posterior (amb opció de compra) de vint trens de la línia 3 que es va realitzar l'exercici 1996. En l'exercici 2010, FMB exerceix l'opció de compra, i torna a fer una nova operació de venda i arrendament posterior, amb venciment el 30 de juliol del 2020, amb Franfinance, Banesto i Crèdit Agricole Leasing & Factoring (vegeu el quadre 29).

### 2.2.13. Deutes a llarg termini

El detall de l'epígraf Deutes a llarg termini es compon dels conceptes i saldos següents:

**Quadre 27. Deutes a llarg termini**

Concepte	Saldo a 31.12.2011	Saldo a 31.12.2012
Deute per préstecs	193.574	193.511
Deute per arrendaments financers	96.547	84.283
Provisió valor raonable derivats financers	2.784	2.987
Altres passius financers	20.717	22.705
<b>Total</b>	<b>313.622</b>	<b>303.486</b>

Imports en milers de euros.

Font: Comptes anuals.

### Deute per préstecs

El detall de Deute per préstecs és el següent:

**Quadre 28. Deutes per préstecs**

Creditor	Import concedit	Any	Venciment	Deute a llarg termini	Deute a curt termini	Total deute
La Caixa	21.035	1999	31.12.2014	2.104	3.155	5.259
BBVA	6.350	2008	20.10.2019	3.810	635	4.445
Préstec sindicat	70.700	2009	15.10.2013	-	28.280	28.280
Préstec sindicat tram A	25.500	2010	23.07.2019	17.000	2.833	19.833
Préstec sindicat tram B	55.547	2010	23.07.2017	37.031	9.258	46.289
Bankinter	15.000	2010	01.07.2017	12.000	3.000	15.000
Banco Pastor	5.800	2010	30.06.2020	3.770	580	4.350
Préstec sindicat	42.200	2011	12.04.2016	23.444	9.378	32.822
Préstec sindicat	26.170	2011	27.12.2016	15.702	5.234	20.936
Bankinter	10.000	2011	22.07.2016	6.634	2.397	9.031
Bankia	9.500	2011	25.07.2016	7.125	2.375	9.500
Caixabank	66.876	2012	30.06.2019	66.876	-	66.876
Periodificació de comissions	-	-	-	(1.985)	(992)	(2.977)
<b>Total</b>	<b>354.678</b>		-	<b>193.511</b>	<b>66.133</b>	<b>259.644</b>

Imports en milers de euros.

Font: Comptes anuals de FMB i contractes corresponents.



El préstec amb la Caixa correspon al finançament necessari pel procés d'externalització del pla de pensions que es va fer l'exercici 2000, i el préstec amb el BBVA correspon al finançament per l'adquisició de noves portes frontals d'evacuació als setze trens de la línia 9. La resta de préstecs s'han contractat per cobrir la part del finançament que les administracions que signen el CP no tenen consignat (vegeu l'apartat 2.2.5).

### Deute per arrendaments financers

El detall de Deute per arrendaments financers és el següent:

**Quadre 29. Deutes per arrendaments financers**

Creditor	Actiu arrendat	Import concedit	Any	Venciment	Deute a llarg termini	Deute a curt termini	Total deute
La Caixa	1 tren per a la L4	6.160	2001	2013	0	601	601
Hispamer	1 tren per a la L4	6.160	2001	2016	1.547	459	2.006
Caja Madrid	1 tren per a la L4	6.160	2001	2016	1.502	449	1.951
UCABAIL	1 tren per a la L4	6.160	2001	2016	1.511	464	1.975
ING Lease España	5 trens per a L4 i L11	24.047	2004	2014	1.568	2.609	4.177
BBVA	29 escales mecàniques	3.997	2005	2015	705	428	1.133
BBVA	28 escales mecàniques	4.113	2005	2015	946	435	1.381
BBVA	3 trens per a la L9	21.393	2009	2029	19.294	858	20.152
La Caixa	2 trens per a la L9	14.262	2009	2029	12.575	582	13.157
Bankinter	1 tren per a la L9	7.131	2009	2029	6.505	257	6.762
FranFinance	12 trens per a la L3	33.574	2010	2020	22.480	3.147	25.627
Banesto	4 trens per a la L3	11.528	2010	2020	8.381	1.074	9.455
Crédit Agricole L&F	4 trens per a la L3	10.075	2010	2020	7.359	930	8.289
Periodificació de comissions					(90)	(27)	(117)
<b>Total</b>		<b>154.760</b>			<b>84.283</b>	<b>12.266</b>	<b>96.549</b>

Imports en milers de euros.

Font: Comptes anuals i contractes corresponents.

Els quatre trens destinats a la línia 4 es van adquirir l'exercici 2001 mitjançant una operació de venda i arrendament posterior, amb una durada d'entre dotze i quinze anys.

El contracte amb ING lease, signat l'exercici 2004, tenia per finalitat adquirir tres trens per la línia 4 i dos trens per la línia 11, i té una durada de deu anys.

L'exercici 2005 se signen dos arrendaments financers amb BBVA per l'adquisició de cinquanta-set escales mecàniques, amb una durada de deu anys.

L'exercici 2009 es van signar tres contractes d'arrendament per l'adquisició de sis trens per la línia 9, amb una durada de vint anys. Aquests sis trens són els que estan comptabilitzats en l'immobilitzat en curs ja que no han entrat en funcionament (vegeu l'apartat 2.2.2).

Els tres contractes de l'exercici 2010 corresponen a l'operació de venda i arrendament posterior dels vint trens de la línia 3 (vegeu l'apartat 2.2.12).

**Provisió del valor raonable de derivats financers**

Dins aquest epígraf s'inclou la part a llarg termini de les operacions de cobertura contractades per cobrir el risc de tipus d'interès dels préstecs i arrendaments financers vigents (vegeu l'apartat 2.2.11).

**Altres passius financers**

Dins d'Altres passius financers s'inclouen els conceptes i saldos següents:

**Quadre 30. Deutes a llarg termini**

Concepte	Saldo a 31.12.2011	Saldo a 31.12.2012
Pla de capitalització d'incentius no disposats	10.690	11.735
Aportacions futures a realitzar al pla de pensions	9.860	10.765
Altres	167	205
<b>Total</b>	<b>20.717</b>	<b>22.705</b>

Imports en milers de euros.

Font: Comptes anuals.

Els empleats no adherits al conveni tenen dret a un pla de capitalització d'incentius no disposats. Aquest import correspon al passiu amb els empleats que han aportat aquestes quantitats (vegeu l'apartat 2.2.5).

Pel que fa a les aportacions futures a realitzar al pla de pensions, com ja s'ha comentat en l'apartat 2.2.5, els fons consignats a través del CP per aportacions futures han estat invertits i estan comptabilitzats com una inversió financera a llarg termini de 10,76 M€, i paral·lelament com un passiu a llarg termini, ja que aquests diners s'hauran d'aportar al pla en el futur.

**2.2.14. Provisions a curt termini**

El detall i moviment de l'epígraf Provisions a curt termini, durant l'exercici 2012, és el següent:

**Quadre 31. Provisions a curt termini**

Concepte	Saldo a 31.12.2011	Altes	Baixes	Saldo a 31.12.2012
Aportacions no realitzades al pla de pensions	-	590	-	590
Pòlissa d'assegurança Sud-Amèrica	1.111	-	-	1.111
Inspecció Seguretat Social	1.178	-	(1.178)	-
Altres	134	75	(28)	181
<b>Total</b>	<b>2.423</b>	<b>665</b>	<b>(1.206)</b>	<b>1.882</b>

Imports en milers d'euros.

Font: Elaboració pròpia.

La provisió per aportacions no realitzades al pla de pensions correspon a les aportacions previstes el 2012 per al col·lectiu en règim d'aportació definida i que no s'ha pogut fer a causa de l'aplicació del Reial decret llei 20/2011 (vegeu l'apartat 2.2.5).

La pòlissa d'assegurança Sud-América cobreix el risc de defunció i d'invalidesa absoluta dels treballadors que estaven en plantilla l'1 de febrer de 1963, moment en què es va contractar. Cada any es paga a l'assegurança una prima anual de 15-20€ per beneficiari, i quan aquests es jubilen, l'empresa paga en forma de prima única la quantitat necessària per cobrir el risc fins a la defunció. Aquesta provisió correspon a l'estimació de les primes pendents d'aportar.

La provisió per la Inspecció de Treball i Seguretat Social correspon a l'import que a 31 de desembre del 2011 FMB preveia pagar com a conseqüència de la inspecció corresponent al període 2007-2011. Com a resultat d'aquesta inspecció en l'exercici 2012 es van presentar declaracions complementàries per 1,08 M€. La diferència amb l'import proveït ha estat revertit com una menor despesa en el Compte de pèrdues i guanys.

### 2.2.15. Deutes a curt termini

L'epígraf Deutes a curt termini es compon dels conceptes i saldos següents:

**Quadre 32. Deutes a curt termini**

Concepte	Saldo a 31.12.2011	Saldo a 31.12.2012
Deutes amb entitats de crèdit	85.824	91.756
Creditors per arrendaments financers	12.858	12.793
Derivats financers	1.204	2.197
Altres passius financers	33.975	8.549
<b>Total</b>	<b>133.861</b>	<b>115.295</b>

Imports en milers de euros.

Font: Comptes anuals.

- Dins de Deutes amb entitats de crèdit s'inclou la part a curt termini dels préstecs (vegeu l'apartat 2.2.13) i els interessos meritats a pagar. També s'inclou la part disposada a 31 de desembre de les pòlisses de crèdit que el 31 de desembre del 2012 ascendien a 23,69 M€.
- Dins de Deute per arrendaments financers s'inclou la part a curt termini dels arrendaments financers (vegeu l'apartat 2.2.13) i els interessos meritats pendents de pagament.
- Dins de Derivats financers s'inclouen 1,58 M€ corresponents a la part a curt termini dels instruments financers derivats contractats (vegeu l'apartat 2.2.11) i 0,61 M€ pels interessos a pagar corresponents.

- Dins d'Altres passius financers a curt termini s'inclouen els conceptes i saldos següents:

**Quadre 33. Altres passius financers a curt termini**

Concepte	Saldo a 31.12.2011	Saldo a 31.12.2012
Proveïdors d'immobilitzat	22.866	7.888
Pla de pensions	10.704	222
Aportacions de l'adjudicatari dels espais publicitaris	350	350
Deutes transformables en subvencions	-	37
Fiances i dipòsits	55	52
<b>Total</b>	<b>33.975</b>	<b>8.549</b>

Imports en milers de euros.

Font: Comptes anuals.

El saldo de Proveïdors d'immobilitzat s'ha reduït en consonància amb la reducció d'inversions entre l'exercici 2011 i l'exercici 2012.

Dels passius relacionats amb el pla de pensions a 31 de desembre del 2011, 8,69 M€ corresponien a aportacions pendents de fer al pla de reequilibri, aportats durant l'exercici 2012, que finalitzaven així aquest pla, i 2,01 M€ a una provisió comptabilitzada per possibles contingències o dèficits del pla de pensions. En l'exercici 2012 s'han fet aportacions per cobrir el dèficit que presentava el pla a 31 de desembre del 2011 per 1,79 M€. La part restant a 31 de desembre del 2012, 0,22 M€, s'hauria de revertir.

Les aportacions rebudes de l'empresa que gestiona els espais publicitaris, 0,35 M€, corresponen al pagament efectuat a FMB, com a contraprestació pel fet que FMB es farà càrrec de la instal·lació del sistema de vídeo de càrrega dinàmica de continguts que aquesta empresa havia d'instal·lar en els trens. La instal·lació ha finalitzat l'exercici 2013, i és en aquest exercici, que s'ha començat a periodificar com a ingrés aquest import en funció de la vida útil dels actius adquirits.

## 2.2.16. Creditors comercials i altres comptes a pagar

El detall de l'epígraf Creditors comercials i altres comptes a pagar és el següent:

**Quadre 34. Creditors comercials i altres comptes a pagar**

Concepte	Saldo a 31.12.2011	Saldo a 31.12.2012
Proveïdors	8.217	8.022
Proveïdors empreses del grup i associades	641	77
Creditors diversos	73.256	109.580
Remuneracions pendents de pagament	7.876	7.570
Administracions públiques	6.063	5.006
<b>Total</b>	<b>96.053</b>	<b>130.255</b>

Imports en milers de euros.

Font: Comptes anuals.

Dins de Proveïdors s'inclou, a més dels saldos a pagar a proveïdors, una provisió de 2,19M€ corresponent a consum elèctric per factures no rebudes dels anys 2006-2011. Tenint en compte que aquests consums no han estat mai reclamats pel proveïdor d'electricitat, a parer de la Sindicatura, s'hauria de revertir aquesta provisió.

Dins de Creditors diversos, els principals creditors són, d'una banda, IFERCAT, pel cànon per l'ús de la línia 9, 83,48M€ (vegeu l'apartat 2.2.7), i de l'altra, les companyies comercialitzadores i distribuïdores d'energia elèctrica.

Dins de Remuneracions pendents de pagament s'inclou, principalment, la provisió per la part meritada de les pagues extraordinàries d'abril, juliol i setembre, i altres conceptes com ara les hores extraordinàries del mes de desembre.

Per últim, el saldo d'Administracions públiques correspon principalment al deute per les retencions practicades de l'IRPF i la Seguretat Social.

### 2.2.17. Periodificacions a curt termini

Dins de Periodificacions a curt termini s'inclouen remuneracions pendents de pagament d'acord amb el detall següent:

**Quadre 35. Periodificacions a curt termini**

Concepte	Saldo a 31.12.2011	Saldo a 31.12.2012
Incentius personal	1.642	1.899
Increment salarial 2011	2.817	2.817
Despesa Seguretat Social d'incrementos salarials 2011	774	774
Altres	690	691
<b>Total</b>	<b>5.923</b>	<b>6.181</b>

Imports en milers de euros.

Font: Comptes anuals.

Tant el personal de conveni com el personal de fora de conveni disposa d'una retribució variable en concepte d'incentius, que es paga l'exercici següent al qual es merita i, per tant, es proveeix el 31 de desembre de cada any.

L'increment salarial del 2011 correspon a l'import pendent de pagament en concepte d'actualització de l'IPC, d'acord amb el conveni. Aquest import s'ha de pagar de forma diferida en dos terminis, un el 2013 i l'altre el 2014 (vegeu l'apartat 2.3.3).

**2.3. COMPTE DE PÈRDUES I GUANYS**

El Compte de pèrdues i guanys de FMB corresponent als exercicis 2011 i 2012 és el que es presenta a continuació:

**Quadre 36. Compte de pèrdues i guanys**

Deure/Haver	2011	2012
<b>Ingressos d'exploració</b>	<b>228.979</b>	<b>237.845</b>
Vendes	228.979	237.845
<b>Altres ingressos d'exploració</b>	<b>222.373</b>	<b>198.299</b>
Ingressos accessoris a l'exploració	19.823	17.559
Subvencions especials	3.163	3.108
Subvencions al servei	199.387	177.632
<b>Total ingressos explotació</b>	<b>451.352</b>	<b>436.144</b>
<b>Despeses d'exploració</b>		
Aprovisionaments	8.406	7.734
Electricitat	27.345	31.498
Despeses de personal	167.184	156.156
Serveis exteriors	199.936	187.498
Tributs	158	149
Variació de provisions	1.195	493
Resultat per vendes d'immobilitzat	206	108
<b>Total despeses d'exploració abans d'amortitzacions i periodificacions</b>	<b>404.430</b>	<b>383.636</b>
Dotacions per a amortitzacions d'immobilitzat	42.767	43.894
Subvencions de capital imputades a pèrdues i guanys	(6.798)	(6.798)
<b>Total despeses d'exploració</b>	<b>440.399</b>	<b>420.732</b>
Despeses financeres	10.953	15.374
<b>Total resultat financer</b>	<b>10.953</b>	<b>15.374</b>
<b>Resultat de l'exercici procedent d'operacions continuades abans de l'Impost sobre societats</b>	<b>-</b>	<b>38</b>
Impost sobre societats	-	(38)
<b>Resultat de l'exercici</b>	<b>-</b>	<b>-</b>

Imports en milers d'euros.

Font: Comptes anuals de l'exercici 2012.

### 2.3.1. Ingressos d'exploració

El detall d'Ingressos d'exploració, vendes, per tipus de títols venuts és el següent:

**Quadre 37. Ingressos d'exploració: vendes**

Concepte	2011	2012
Bitllet senzill	26.064	23.512
Títols integrats	185.610	194.686
T4	4.603	5.916
Títols compartits	5.059	5.617
Incentiu per a seguretat	4.811	4.794
Altres	2.832	3.319
<b>Total</b>	<b>228.979</b>	<b>237.845</b>

Imports en milers d'euros.

Font: Registres comptables de FMB.

Les vendes de bitllet senzill corresponen a la recaptació aconseguida amb aquest títol. La recaptació d'aquest títol ha disminuït malgrat la pujada de tarifes de l'exercici 2012.

El 21 de febrer del 2001 FMB s'incorpora al sistema tarifari integrat del transport metropolità, pel qual els ingressos per la venda de títols integrats es distribueixen entre els diferents operadors en funció del nombre de validacions que es fan en el seu servei. L'ATM fa el paper de cambra de compensació, recull la recaptació dels diferents operadors, i liquida mensualment a cadascun d'ells l'import que li correspon d'acord amb les validacions que han fet els usuaris.

L'import reconegut com a ingressos per vendes és l'import liquidat per la cambra de compensació pels títols integrats.

Els ingressos corresponents a la targeta T4, títol propietat de l'AMB, i a títols compartits, propietat de TB, corresponen també a les liquidacions de la cambra de compensació d'aquests títols que calcula l'AMB i TB, respectivament. El funcionament és similar a la cambra de compensació de l'ATM, però les liquidacions són trimestrals.

L'incentiu per seguretat correspon a dos cèntims per desplaçament que es fa amb títols integrats, que la cambra de compensació de l'ATM reté per al pagament d'una taxa de seguretat a Adif com a fons per possibles contingències de seguretat. En les liquidacions de la cambra, si no hi ha hagut incidents, es torna als operadors l'import retingut als tres mesos anteriors en funció del nombre de validacions.

### 2.3.2. Altres ingressos d'exploració

El detall d'Altres ingressos d'exploració és el següent:

**Quadre 38. Altres ingressos d'exploració**

Concepte	2011	2012
Subvencions especials	3.163	3.108
Subvencions al servei	199.387	177.632
Ingressos accessoris a l'exploració	19.823	17.559
<b>Total</b>	<b>222.373</b>	<b>198.299</b>

Imports en milers d'euros.

Font: Comptes anuals.

Les subvencions especials corresponen a l'import que es rep de l'AMB per al finançament de la tarificació social de l'any 2012 (vegeu l'apartat 2.2.7), mentre que les subvencions al servei tenen origen en el CP dels exercicis 2011-2012 i corresponen al finançament del dèficit d'exploració que aporten les administracions, d'acord amb els imports previstos en el CP pels exercicis 2011 i 2012 (vegeu l'apartat 1.2.3).

A continuació s'analitzen els ingressos accessoris a l'exploració, el detall dels quals és el següent:

**Quadre 39. Ingressos accessoris a l'exploració**

Concepte	2011	2012
Manteniment de la L9	7.626	5.994
Intervenció-inspecció	948	1.381
Cooperació exterior	391	1.430
Serveis a empreses del grup	1.267	1.230
Pla de pensions	1.615	943
Cànon i arrendaments	5.589	4.511
Altres	2.387	2.070
<b>Total</b>	<b>19.823</b>	<b>17.559</b>

Imports en milers d'euros.

Font: Registres comptables de FMB.

El conveni signat l'1 d'agost del 2008 entre IFERCAT, l'EMT i FMB amb relació a la línia 9, regula que FMB es farà càrrec del manteniment d'aquesta línia. FMB factura a IFERCAT les despeses que comporta aquest manteniment, que han estat de 5,99 M€ en l'exercici 2012.

Els ingressos d'Intervenció-inspecció són els obtinguts del treball dels revisors que verifiquen que tothom valida el seu bitllet i imposen sancions als infractors. En l'exercici 2012 es



va fer un esforç per millorar aquest control, que va provocar un increment dels ingressos per aquest concepte.

Els ingressos per cooperació exterior s'obtenen com a conseqüència de la participació de FMB en projectes d'assessorament per la construcció de xarxes de metro i tramvia en altres països del món. Els principals projectes en els quals ha participat FMB durant l'exercici 2012, i els ingressos obtinguts, han estat la col·laboració en el Project management i assistència tècnica a l'explotació de la línia 1 del metro de Panamà, com a part del Consorci TMB-Ayesa-Inelectra, amb 0,70 M€, i amb 0,49 M€ en l'auditoria tècnica de la xarxa de subterranis de la ciutat de Buenos Aires.

Els ingressos per serveis a empreses del grup correspon a l'import que es factura a TB i PSM pels recursos compartits. Aquest import és el net de les despeses comunes assumides per FMB, que es facturen en la part corresponent a cadascuna de les altres companyies del grup, i les assumides per les altres companyies, de les quals FMB n'ha d'assumir una part.

Els ingressos del pla de pensions corresponen a l'ingrés rebut via CP per finançar l'aportació al pla de pensions de l'exercici 2012.

Els ingressos pels cànons i arrendaments corresponen principalment a la cessió dels espais per fer publicitat, de 2,84 M€, i als lloguers dels locals comercials de les estacions i a la col·locació de màquines de venda automàtica als espais del metro, d'1,37 M€.

Els ingressos corresponents a la cessió dels espais per fer publicitat van disminuir de 4,01 M€ en l'exercici 2011 a 2,84 M€ en l'exercici 2012, ja que la forta davallada en la demanda d'espais publicitaris va fer disminuir els cànons que havia de pagar l'empresa gestora dels espais esmentats. Per això, el contracte relatiu a la cessió d'espais publicitaris va patir diverses modificacions posteriors al contracte inicial del 30 de desembre del 2008. En la primera, de l'abril del 2009, es redueix substancialment l'import dels cànons a cobrar de l'adjudicatari. En la segona, de febrer del 2011, es redueixen de nou les obligacions de l'adjudicatari amb la modificació a la baixa l'índex de revisió del cànon mínim de l'IPC o amb l'assumpció per part de FMB de la gestió dels continguts a projectar en els monitors dels trens. Finalment, en la tercera addenda, del setembre del 2012, es modifiquen de nou les condicions econòmiques del contracte en termes substancials, com ara l'eliminació del cànon mínim garantit, la reducció de l'import del cànon -del 65% al 60% de la facturació- la concessió d'una pròrroga de quatre anys, l'ampliació dels terminis per realitzar les inversions pactades, el pagament ajornat sense interessos del deute amb FMB i altres.

Tot i que les circumstàncies conjunturals podien fer necessari un replantejament de les condicions contractuals, la Sindicatura considera que aquestes modificacions alteren les condicions essencials del contracte, i més tenint en compte que es comencen a modificar

tan sols tres mesos després de la seva adjudicació, per la qual cosa s'hauria d'haver efectuat una nova licitació del contracte, que permetés la concurrència en igualtat de condicions d'altres possibles licitadors. El contracte adjudicat no pot ser alterat substancialment per via de modificació, ja que això suposa un obstacle als principis de lliure concurrència, transparència i no-discriminació i igualtat de tracte, que han de presidir la contractació de les administracions públiques, tenint en compte que els altres licitadors podien haver modificat les seves proposicions si haguessin estat coneixedors de la modificació.

### 2.3.3. Despeses d'explotació

El detall de Despeses d'explotació és el següent:

**Quadre 40. Despeses d'explotació**

Concepte	2011	2012
<b>Despeses d'explotació</b>		
Aprovisionaments	8.406	7.734
Electricitat	27.345	31.498
Despeses de personal	167.184	156.156
Serveis exteriors	199.936	187.498
Tributs	158	149
Variació de provisions	1.195	493
Resultat per vendes d'immobilitzat	206	108
<b>Total despeses d'explotació abans d'amortitzacions i periodificacions</b>	<b>404.430</b>	<b>383.636</b>
Dotacions per a amortitzacions d'immobilitzat	42.767	43.894
Subvencions de capital imputades a pèrdues i guanys	(6.798)	(6.798)
<b>Total</b>	<b>440.399</b>	<b>420.732</b>

Imports en milers d'euros.

Font: Comptes anuals.

#### Aprovisionaments

Dins d'Aprovisionaments s'inclouen principalment els recanvis utilitzats durant l'exercici pel material mòbil, és a dir, pels trens.

#### Electricitat

El consum d'electricitat de FMB és molt elevat, ja que és la font d'energia que fan servir els trens. L'increment de la despesa d'un 15,2% l'exercici 2012 està principalment causat

pel fet que l'exercici 2010 es va aconseguir un preu fix i baix pel consum de l'exercici 2011, atès que es va licitar el contracte en un moment favorable del mercat elèctric. Això no va ser possible en la licitació per a l'exercici 2012, ja que els preus del mercat en aquest exercici eren superiors als contractats pel 2011. El consum, en canvi, s'ha reduït en un 3,3%.

## Despeses de personal

El detall de Despeses de personal és el següent:

**Quadre 41. Despeses de personal**

Concepte	2011	2012
Sous i salaris	122.495	112.449
Indemnitzacions	150	83
Seguretat Social	37.525	35.144
Aportacions al pla de pensions	1.615	943
Despesa pla d'incentius no disposats	1.644	1.625
Dietes, uniformes i altres	3.047	3.181
Altres	708	2.731
<b>Total</b>	<b>167.184</b>	<b>156.156</b>

Imports en milers d'euros.

Font: Registres comptables de FMB.

## Sous i salaris

D'acord amb la Llei de pressupostos de l'Estat per a l'exercici 2012 i el Reial decret llei 20/2011, les retribucions del personal al servei del sector públic no podran experimentar cap increment en termes d'homogeneïtat respecte de les de l'exercici 2011.

Arran de la convocatòria de vaga prevista pels dies 27 a 29 de febrer i 1 de març del 2012, coincidint amb la celebració a Barcelona del Congrés Mundial del Mòbil, les parts van establir una sèrie de negociacions que es van concretar en l'acord de 27 de febrer del mateix any, en el qual es desconvoca la vaga, es prorroga el conveni col·lectiu 2008-2011 per als anys 2012 i 2013 i s'acorda fer efectiu el pagament de la clàusula de revisió salarial de l'IPC de l'exercici 2011 prevista en el Conveni, un 2,4% d'augment de sou no consolidable i ja comptabilitzat en l'exercici 2011. Per últim, també s'acorda actualitzar les taules salarials del 2012 i 2013 amb un increment d'un 1,2%, percentatge que queda consolidat.

Durant l'exercici 2012, la despesa en sous i salaris s'ha reduït en 10,05 M€, 3,20 M€ dels quals corresponen a la variació de la plantilla (es redueix del nombre d'empleats en un

2,6%), 0,11 M€ d'augment corresponen a l'efecte de l'antiguitat, 5,12 M€ corresponen a la supressió de la paga extraordinària en compliment del Reial decret llei 20/2012 i la resta, 1,84 M€, correspon a la disminució en les retribucions dels empleats per l'efecte conjunt de la supressió del 2,4% d'augment de sou no consolidable del 2011 i l'augment de l'1,2% de les taules salarials de l'exercici 2012.<sup>11</sup>

El mes de setembre del 2012, i en compliment del Reial decret llei 20/2012, FMB va reduir una catorzena part del salari base més antiguitat de tota la plantilla, sense incloure els incentius al rendiment, tot i que no va tenir en compte els altres conceptes retributius dels quals disposa el personal. Aquesta reducció es va repartir proporcionalment entre totes les pagues ordinàries i extraordinàries que quedaven per abonar en l'exercici 2012, a partir del mes de setembre (ordinàries de setembre, octubre, novembre i desembre, i extraordinàries de setembre i desembre).

Arran de l'aplicació de l'esmentada mesura, es va iniciar un conflicte laboral el mateix mes de setembre, que va suposar la convocatòria de vaga pels dies 16 i 24 de desembre del 2012, i del 25 al 28 de febrer del 2013, coincidint amb una nova edició del Congrés Mundial del Mòbil. Finalment, el 5 de desembre del 2012 les parts varen arribar a un acord, en el qual es desconvocuen les aturades previstes i s'acorda ampliar el termini obligatori en què una quarta part dels empleats poden gaudir de les vacances fora del període estiuenc, que passa de tres a quatre mesos (s'hi afegeix el període del 15 de desembre al 15 de gener). Aquesta ampliació s'aplicarà en els anys 2013 i 2014 i està motivada per la necessitat de disminuir la tradicional contractació de personal temporal per cobrir el servei durant els mesos d'estiu. En aplicació d'aquesta mesura, es va acordar per a tota la plantilla una compensació econòmica equivalent a una catorzena part del salari base i antiguitat, que s'avança, en concepte de bestreta, el mes de desembre del 2012, i, per tant, no forma part de la despesa de personal d'aquest any, ja que es meritara en els exercicis 2013 i 2014.

Aquest acord es va realitzar amb l'informe favorable del director de Servei de compensació i pensions de l'Assessoria jurídica laboral corporativa, i va ser posteriorment informat en el Consell d'Administració de FMB del 20 de desembre del 2012.

Tot i això, la Sindicatura considera que l'acord del 5 de desembre de 2012 vulnera el compliment del Reial decret 20/2012, en tant que suposa el pagament als treballadors de l'import equivalent al que l'esmentat Reial decret llei obliga a reduir.

---

11. La despesa de la revisió salarial del 2,4% de l'exercici 2011, tot i que no es pagarà fins al 2013 i 2014, ja va ser prevista al tancament de l'exercici 2011. En l'exercici 2012 aquest 2,4% no s'incorpora a les taules salarials perquè és no consolidable, i en lloc seu les taules salarials s'incrementen l'1,2% pactat. Per tant, l'efecte en les retribucions del personal entre 2011 i 2012 suposa una disminució de l'1,2%.

### Aportacions al pla de pensions i al pla d'incentius no disposats

Durant l'exercici 2012, FMB va efectuar les aportacions previstes al pla de pensions, incloent les prestacions de jubilació i les contingències de risc. Com a conseqüència de l'aplicació del Reial decret llei 20/2011, a finals d'exercici, FMB reclama els imports pagats en concepte de prestació de jubilació a la Caixa, que l'hi retorna. Per tant, i en compliment de l'article 2 de l'esmentat Reial decret, les aportacions de FMB han estat realitzades per cobrir les contingències de risc, però no per cobrir la prestació de jubilació. Les aportacions al pla d'incentius no disposats són similars a les de l'exercici 2011.

### Serveis exteriors

El detall de les despeses de serveis exteriors és el següent:

**Quadre 42. Serveis exteriors**

Concepte	2011	2012
Cànon i arrendaments	124.913	125.810
Reparació i manteniment	28.269	22.312
Serveis professionals	102	52
Transport	564	360
Assegurances	2.487	1.819
Seguretat, neteja i altres serveis	40.690	35.273
Promoció i comunicació	1.484	411
Subministraments (excepte electricitat)	447	418
Altres despeses	980	1.043
<b>Total</b>	<b>199.936</b>	<b>187.498</b>

Imports en milers d'euros.

Font: Registres comptables de FMB.

### Cànon i arrendaments

Els cànon i arrendaments corresponen, principalment, a 49,74 M€ dels cànon pagats a IFERCAT per la utilització de les infraestructures ferroviàries de les línies 9 i 10 (vegeu l'apartat 2.2.2), i a 75,87 M€ pel cànon que es paga per la cessió de l'explotació de noranta-nou trens per l'ATM: trenta-nou trens cedits mitjançant el conveni signat el 25 de juliol del 2006 entre l'ATM, Alquiler de Trenes AIE i FMB; cinquanta trens cedits mitjançant el conveni signat el 21 de setembre del 2006 entre l'ATM, Arrendadora Ferroviària, SA i FMB, i deu trens cedits mitjançant el conveni signat el 2 de juliol del 2007 entre l'ATM, Arrendadora de Equipamientos Ferroviarios, SA i FMB.

Els trets principals d'aquests convenis i dels cànons per la cessió de l'explotació dels trens han estat a bastament explicats en els informes de la Sindicatura de Comptes relatius a l'ATM, exercicis 2003-2012 (vegeu els informes 4/2006, 25/2008, 6/2009, 31/2010, 24/2011 i 14/2014).

En els convenis esmentats, l'ATM cedeix a FMB els drets i obligacions relatius a l'explotació i operació dels trens, però en cap cas cedeix l'obligació de pagament de les quotes d'arrendament a les entitats arrendadores. A més, la seva vigència és de divuit anys, sensiblement inferior a la vida útil dels trens, i l'opció de compra suposa el pagament d'aproximadament la meitat del valor dels trens. És per això que, malgrat que l'ús d'aquests trens és exclusiu de FMB, aquests trens no es consideren un actiu de FMB i per tant, no estan comptabilitzats com a tals.

Inicialment, aquests noranta-nou trens tenien les destinacions següents: deu per la línia 1, trenta-nou per les línies 2, 3 i 5, i cinquanta per la línia 9. A causa dels retards en la finalització de la línia 9, només setze dels cinquanta trens estan donant servei a aquesta línia. De la resta, vint-i-sis han estat destinats a la renovació/ampliació de flota de la línia 2 i de la línia 4, i vuit estan inactius. Aquest fet ha suposat una millora en la freqüència i qualitat del servei de la resta de línies, però també un increment en el cost del servei. El calendari de pagaments de l'arrendament d'aquests noranta-nou trens és el següent:

**Quadre 43. Calendari de pagament dels trens arrendats**

Any	Import
2006-2011	284.509
2012	75.872
2013	72.964
2014	75.903
2015	74.486
2016	74.757
2017	73.257
2018	71.673
2019	70.066
2020	68.420
2021	65.092
2022	63.331
2023	61.519
2024	45.401
<b>Total</b>	<b>1.177.250</b>

Imports en milers d'euros.

Font: Informació proporcionada per FMB.

## Reparació i manteniment

Les despeses per reparació i manteniment corresponen al manteniment de les infraestructures, instal·lacions i material mòbil. Aquestes despeses es van reduir el 2012 en 5,96 M€, com a conseqüència de l'esforç de la societat per racionalitzar la despesa i d'un procés de negociació amb els proveïdors.

## Altres serveis exteriors

La despesa per assegurances s'ha reduït també de forma significativa gràcies a la supressió de la cobertura dels equips informàtics en la pòlissa d'assegurança multirisc i d'incendi.

Les despeses per seguretat, neteja i altres es van reduir també el 2012 en 5,42 M€, a causa principalment de la reducció del nombre d'hores de personal de seguretat contractat i a la supressió de màquines distribuïdores. Així es van reduir les despeses de manteniment i també de recollida de recaptació i de neteja.

La despesa de promoció i comunicació també s'ha restringit dràsticament, amb la reducció del nombre de campanyes de comunicació.

## Dotacions per a amortitzacions d'immobilitzat

El detall de la despesa per amortitzacions d'immobilitzat és la següent:

**Quadre 44. Dotacions per a amortitzacions d'immobilitzat**

Concepte	2011	2012
Immobilitzat intangible	2.518	2.726
Immobilitzat material	40.245	41.163
Inversions immobiliàries	4	5
<b>Total</b>	<b>42.767</b>	<b>43.894</b>

Imports en milers d'euros.

Font: Registres comptables de FMB.

La despesa per amortització està en línia amb la de l'exercici 2011 i d'acord amb les vides útils estimades per la societat (vegeu l'apartat 2.2.2).

### 2.3.4. Resultat financer

El detall de Resultat financer és el següent:

**Quadre 45. Resultat financer**

Concepte	2011	2012
Interessos de crèdits i préstecs	128	385
Rendiments d'inversions financeres	650	316
Pla de reequilibri del pla de pensions	524	186
Pla de capitalització d'incentius	576	644
Altres ingressos	91	108
<b>Total ingressos</b>	<b>1.969</b>	<b>1.639</b>
Interessos de crèdits i préstecs	(11.343)	(14.466)
Pla de reequilibri del pla de pensions	(524)	(186)
Interessos derivats financers	(621)	(1.786)
Altres	(434)	(575)
<b>Total despeses</b>	<b>(12.922)</b>	<b>(17.013)</b>
<b>Total</b>	<b>(10.953)</b>	<b>(15.374)</b>

Imports en milers d'euros.

Font: Registres comptables de FMB.

Els interessos de crèdits i préstecs corresponen als interessos repercutits a TB per l'assistència financera facilitada, vegeu l'apartat 2.2.8, i als interessos cobrats pels préstecs al personal.

Els rendiments d'inversions financeres són els dividendes cobrats de les participacions en empreses del grup.

Pel que fa al pla de reequilibri, comptablement es reconeix un ingrés i una despesa financera pel mateix import per l'actualització de l'import a rebre via CP i l'import a aportar al pla de pensions, sense impacte en el resultat.

Dins els ingressos s'inclouen 0,64 M€ d'interessos generats per les inversions del pla d'incentius no disposats (vegeu l'apartat 2.2.5).

La despesa per interessos de crèdits i préstecs s'ha incrementat d'11,34 M€ de l'exercici 2011 a 14,47 M€ de l'exercici 2012, a causa de l'increment de l'endeutament que es va produir en l'exercici 2011, i a causa també que els interessos de les operacions d'endeutament contractades els exercicis 2011 i 2012 van ser més alts que els de les operacions que substituïen.

Pel que fa als interessos dels derivats financers, l'increment és degut al fet que l'euríbor va tenir una caiguda continuada durant l'exercici 2012, per sota de l'interès fixat en les operacions de cobertura.

## 2.4. ESTAT DE FLUXOS D'EFECTIU

L'estat de fluxos d'efectiu de FMB corresponent als exercicis 2011 i 2012 és el que es presenta a continuació:



**Quadre 46. Estat de fluxos d'efectiu**

CONCEPTE	2011	2012
<b>A) FLUXOS D'EFECTIU DE LES ACTIVITATS D'EXPLOTACIÓ</b>		
1) Resultat de l'exercici abans d'impostos	-	38
2) Ajustaments al resultat:	48.323	53.071
a) Amortització de l'immobilitzat	42.767	43.894
b) Variació de provisions	1.195	493
c) Imputació de subvencions	(6.798)	(6.798)
d) Resultats per baixes i vendes d'immobilitzat	206	108
e) Ingressos financers	(1.442)	(1.446)
f) Despeses financeres	12.377	16.799
g) Diferències de canvi	18	21
3) Canvis en el capital circulant	(94.989)	(14.057)
a) Existències	(410)	(280)
b) Deutors i altres comptes a cobrar	(110.491)	(48.360)
c) Altres actius corrents	54	234
d) Creditors i altres comptes a pagar	14.837	33.160
e) Altres passius corrents	335	258
f) Altres actius i passius corrents	686	931
4) Altres fluxos d'efectiu de les activitats d'explotació	(9.308)	(15.122)
a) Pagament d'interessos	(10.257)	(15.646)
b) Cobrament de dividends	650	316
c) Cobrament d'interessos	713	801
d) Cobraments/pagaments per impost sobre beneficis	-	(38)
e) Altres cobraments/pagaments	(414)	(555)
5) Fluxos de les activitats d'explotació (1+2+3+4)	(55.974)	23.930
<b>B) FLUXOS D'EFECTIU DE LES ACTIVITATS D'INVERSIÓ</b>		
6) Pagaments per inversions	(57.657)	(49.996)
a) Immobilitzat intangible	(1.438)	(900)
b) Immobilitzat material	(47.560)	(37.450)
c) Altres actius financers	(8.659)	(11.646)
7) Cobraments per desinversions	25.164	42.519
a) Immobilitzat intangible	-	99
b) Immobilitzat material	-	7
c) Altres actius financers	23.623	41.369
d) Altres actius	1.541	1.044
8) Fluxos d'efectiu de les activitats d'inversió (6+7)	(32.493)	(7.477)
<b>C) FLUXOS DE LES ACTIVITATS DE FINANÇAMENT</b>		
10) Cobraments i pagaments per instruments de passiu financer	88.822	(17.145)
a) Emissió de deutes	133.746	68.569
b) Devolució de deutes	(44.924)	(85.714)
11) Fluxos d'efectiu de les activitats de finançament (9+10)	88.822	(17.145)
<b>AUGMENT/DISMINUCIÓ NET DE L'EFECTIU O EQUIVALENTS (5+8+11)</b>	<b>355</b>	<b>(692)</b>
Efectiu i altres actius líquids equivalents a principi de l'exercici	6.323	6.678
Efectiu i altres actius líquids equivalents a final de l'exercici	6.678	5.986

Imports en milers d'euros.

Font: Comptes anuals.

Com es pot observar, en l'exercici 2012 els fluxos de les activitats d'explotació han ascendit a 23,93 M€. Si s'analitza en detall aquest superàvit s'observa que el resultat de l'exercici més els ajustaments al resultat ascendeixen a 53,11 M€. Aquest import es veu compensat pels canvis en el capital circulant, principalment per les raons següents:

- El saldo de deutors augmenta en 48,36 M€. L'increment s'ha produït perquè no es cobra una part important del finançament del CP.
- El saldo de creditors augmenta a causa de la manca de pagament dels deutes amb IFERCAT pel cànon per l'ús de les infraestructures ferroviàries de les línies 9 i 10, que ha estat de 49,74 M€ el 2012.

L'import positiu dels fluxos d'efectiu de les activitats d'explotació es veu compensat per uns pagaments per inversions superiors al cobrament per desinversions en 7,48 M€, i per uns pagaments de finançament superiors als cobraments en 17,15 M€, atès que l'import del préstec contractat el 2012 és inferior a l'import dels venciments pagats en aquest exercici per altres operacions vigents.

De la fiscalització de l'estat de fluxos d'efectiu es desprenen les observacions següents:

- Els imports d'emissió i devolució de deutes en les activitats de finançament estan sobrevalorats en 0,84 M€, import que correspon al moviment de la provisió per la valoració dels instruments financers derivats. Aquesta variació no correspon a un moviment d'efectiu i, per tant, no s'hauria de considerar en el càlcul de l'estat de fluxos d'efectiu.
- Els imports de pagament d'interessos, en les activitats d'explotació i de devolució de préstecs en les activitats de finançament estan sobrevalorats i infravalorats, respectivament, en 1,10 M€, a causa de les comissions bancàries periodificades.

## 2.5. ESTAT DE CANVIS EN EL PATRIMONI NET

L'Estat de canvis en el patrimoni net de FMB corresponent als exercicis 2011 i 2012 és el que es presenta a continuació:

**Quadre 47. Estat de canvis en el patrimoni net**

Concepte	Capital escriturat	Reserves	Ajustaments per canvis de valor	Subvencions, donacions i llegats rebuts	Total
Saldo inicial de l'exercici 2011	10.227	108.466	(363)	103.437	221.767
Ingressos i despeses exercici 2011	-	-	(3.368)	(5.756)	2.388
Saldo a 31 de desembre de 2011	10.227	108.466	(3.731)	109.193	224.155
Ingressos i despeses exercici 2012	-	-	(840)	(6.798)	(7.638)
Saldo a 31 de desembre de 2012	10.227	108.466	(4.571)	102.395	216.517

Imports en milers d'euros.

Font: Comptes anuals de l'exercici 2012.

Tenint en compte que els ingressos per finançar el dèficit d'exploració rebuts del CP fan que el resultat de l'exercici sigui zero, els únics moviments en l'Estat de canvis en el patrimoni net són els corresponents a la provisió per valorar els instruments financers derivats al seu valor raonable (vegeu l'apartat 2.2.11) i el traspàs a resultats de les subvencions de capital (vegeu l'apartat 2.2.12).

## **2.6. FISCALITZACIÓ DE LA CONTRACTACIÓ ADMINISTRATIVA**

### **2.6.1. Normativa aplicable**

FMB se sotmet a les prescripcions de la Llei 31/2007, del 30 d'octubre, sobre procediments de contractació en els sectors de l'aigua, l'energia, els transports i els serveis postals, quan formalitza contractes relatius a la prestació del servei públic de transport per ferrocarril, i sempre que el seu valor estimat, IVA exclòs, superi els imports fixats en l'article 16, els quals per a l'exercici 2012 eren els següents:

- 5.000.000 € pels contractes d'obra.
- 400.000 € pels contractes de subministrament i serveis.

Els contractes exclosos de l'àmbit d'aplicació de la Llei 31/2007, es regeixen pel Reial decret legislatiu 3/2011, del 14 de novembre, pel qual s'aprova el Text refós de la Llei de contractes del sector públic (TRLCSP), d'acord amb el qual, FMB té caràcter de poder adjudicador, i no es considera administració pública.

Així, el règim de contractació per als contractes exclosos de l'àmbit de la Llei 31/2007, és el següent:

- Contractes licitats per activitats diferents de les previstes en la Llei 31/2007: si superen els llindars comunitaris (contractes harmonitzats) es regeixen pel que disposen els articles 13 i 190 del TRLCSP i, per remissió, també pel que disposa l'article 1 de l'esmentada llei. Si no superen els llindars comunitaris (contractes no harmonitzats), aquests contractes tenen la qualificació jurídica de contractes privats i els és d'aplicació l'article 137.2 del TRLCSP. Addicionalment, d'acord amb l'article 191.b, s'han d'aprovar unes instruccions d'obligat compliment, en què es regulin els procediments de contractació de forma que garanteixin l'efectivitat dels principis de publicitat, concurrència, transparència, confidencialitat, igualtat i no discriminació.
- Contractes licitats en desenvolupament de les activitats relatives a la prestació del servei públic de transport per ferrocarril, però que per la seva matèria o import, queden

exclosos de l'àmbit d'aplicació de la Llei 31/2007, d'acord amb la disposició addicional vuitena del TRLCSP, no se'ls aplicarà la regulació aplicable als contractes subjectes a regulació harmonitzada i, per tant, els són d'aplicació les normes anteriors corresponents als contractes que no superen els llindars comunitaris: articles 137.2 i 191.b del TRLCSP.

## 2.6.2. Mostra seleccionada per a la fiscalització

La mostra fiscalitzada s'ha obtingut a partir de les llistes de contractes licitats i comandes realitzades l'exercici 2012 proporcionades per FMB. Per la selecció de la mostra, a criteri de l'auditor, s'ha distingit entre els contractes regulats per la Llei 31/2007 i els que es regeixen pel TRLCSP. A més, s'ha fet una selecció de deu expedients de contractes menors seleccionats a l'atzar.

S'ha seleccionat una mostra de trenta-nou expedients que suposen un total d'import adjudicat de 30,89 M€ que, respecte del total adjudicat en l'exercici 2012, 70,55 M€, representa una cobertura del 43,8%. El detall del nombre d'expedients seleccionats, de l'import i de les cobertures obtingudes es mostren a continuació.

**Quadre 48. Selecció de contractes fiscalitzats per tipus de procediment**

Normativa d'aplicació	Procediment	Nombre d'expedients	Import adjudicat		
			Mostra	Total	Cobertura %
Llei 31/2007	Restringit	4	20.615		
	Negociat	1	828		
	Adjudicació directa	1	6.500		
<b>Total Llei 31/2007</b>		<b>6</b>	<b>27.943</b>	<b>38.606</b>	<b>72,4</b>
TRLCSP	Restringit	3	916		
	Contracte marc	2	143		
	Negociat	12	1.514		
	Adjudicació directa	6	349		
	Contractes menors	10	22		
<b>Total TRLCSP</b>		<b>33</b>	<b>2.944</b>	<b>31.944</b>	<b>9,2</b>
<b>Total selecció</b>		<b>39</b>	<b>30.887</b>	<b>70.550</b>	<b>43,8</b>

Imports en milers d'euros.

Font: Informació de gestió proporcionada per FMB.

Els trenta-nou expedients seleccionats i revisats són els que es detallen a continuació:

**Quadre 49. Mostra de contractes**

Núm. exp.	Adjudicatari	Descripció	Import adjudicat	Tipus de contracte	Procediment adjudicació
<b>Llei 31/2007:</b>					
1	FCC Àmbito, SA	Recollida i tractament de residus	1.229.491	Serveis	Restringit
2	Institut Ergos, SL	Serveis de medicina assistencial	827.568	Serveis	Negociat
3	Talleres Alegría, SA	Adquisició aparell de via Bretelle L1	478.300	Subministrament	Restringit
4	Gas Natural Comerc. SA	Subministrament energia elèctrica	18.526.495	Subministrament	Restringit
5	Siemens SA-Dimetronic SA UTE	Manteniment sist. ATC/PCC L9 i L10	6.500.388	Serveis	Adj. directa
6	Vías y Construcciones, SA	Muntatge aparell de via Bretelle L1	380.927	Serveis	Restringit
<b>TRL CSP:</b>					
7	Imavenco Construcciones, SL	Servei de camió en ruta entre centres	282.420	Serveis	Restringit
8	Gesop, SL	Treball de camp estudi aforament	383.227	Serveis	Restringit
9	GDS Risk Solutions, SL	Serveis de mediació assegurances	250.000	Serveis	Restringit
10	Arena Media Communications España, SA	Campanya JoTMB'11 pla de mitjans	94.249	Serveis	Contracte marc
11	J&A Garrigues, SLP	Assessoria laboral	174.360	Serveis	Adj. directa
12	Alfa Consulting Worldwide, SL	Desenvolupament procedim. interns	69.500	Serveis	Adj. directa
13	Impregna, SA	Travessa de roure 2,43H	55.200	Subministrament	Negociat
14	Serveis, Obres, Manteniment, SL	Reparació sostre taller de Vilapiscina	84.958	Obra	Negociat
15	Amurrio Ferrocarril y Equipos, SA	Crucero de vía tangente	34.000	Subministrament	Negociat
16	Faiveley Transport Ibérica, SA	Kit cilindre PBECFP 254/160	33.020	Subministrament	Negociat
17	Ingeniería y Servicios Ferroviarios, SA	Consolidació contraccarril desviaments L3	32.763	Obra	Negociat
18	Distribuidora Joan, SA	Tovallolletes eixugamans	45.136	Subministrament	Negociat
19	Dover Solutions, SL	Subministrament i instal·lació d'infraestructures FO per connectar les remotes de seccionadores L1	26.085	Subministrament	Negociat
20	Indra sistemas, SA	Suport Indra per les SVV L9	41.445	Serveis	Adj. directa
21	Thinking forward XXI, SL	Manteniment sistema monitorització	21.670	Serveis	Adj. directa
22	Tradinsa Industrial, SL	Revisió general de frens BFC	48.964	Serveis	Contr. marc
23	Oracle Ibérica, SRL	Manteniment llicències Oracle SVIV	20.232	Serveis	Adj. directa
24	Achilles South Europe, SL	Manteniment Achilles Protrans	21.534	Serveis	Adj. directa
25	Arcelormittal España, SA	Carril 54-E1 L=18m sense reparar	357.750	Subministrament	Negociat
26	Industrias Francisco Botella, SL	Bobina tèrmica ATM	305.000	Subministrament	Negociat
27	Calmell, SA	Bobina tèrmica ATM	299.500	Subministrament	Negociat
28	Construcciones y Auxiliar de Ferrocarriles, SA	Roda de tren acabada	148.500	Subministrament	Negociat
29	Gerken, SA	Escombretes carbó qualitat 6677	92.000	Subministrament	Negociat
<b>Contractes menors:</b>					
30 a 39 - 10 contractes menors			22.411	Subministraments i obra	
<b>TOTAL</b>			<b>30.887.093</b>		

Imports en euros.

Font: Expedients fiscalitzats.

### **2.6.3. Resultats de la fiscalització**

Els resultats de la fiscalització es presenten a continuació: en primer lloc, les observacions que afecten la fiscalització de les instruccions internes de contractació (IIC) i, en segon lloc, les observacions que afecten la mostra analitzada.

D'acord amb l'article 23 de la Llei 31/2007, FMB i altres empreses del sector del transport urbà de viatgers han establert un sistema de classificació de proveïdors propi. Aquest sistema de classificació rep el nom de Protrans, una eina informàtica que fa el treball de classificació de proveïdors i verificació de la informació que aquests presenten. No s'ha fiscalitzat la revisió dels procediments de control i de classificació que exerceix Protrans.

A continuació es descriuen les diferents observacions.

#### **Observacions sobre les Instruccions internes de contractació**

D'acord amb l'article 191.b del TRLCSP, FMB ha d'elaborar unes instruccions internes de contractació que regulin els procediments de contractació i garanteixin el compliment efectiu dels principis de publicitat, concurrència, transparència, confidencialitat, igualtat i no discriminació, i que els contractes siguin adjudicats a l'oferta econòmicament més avantatjosa. Les IIC han d'estar a disposició de tots els interessats a participar en els procediments d'adjudicació d'aquests contractes i han de ser publicades en el perfil del contractant de l'entitat. A més de les IIC que FMB té penjades en el seu perfil del contractant, FMB disposa d'un manual de procediments que regula més detalladament els diferents procediments utilitzats per a la contractació. Aquest manual de procediments no està recollit en el perfil del contractant. De la fiscalització del contingut de les IIC i del manual de procediments, s'han posat de manifest certs aspectes que caldria esmenar o bé recollir de manera més específica, com són els següents:

- Les IIC haurien d'incloure aquells aspectes que actualment només es regulen en el manual intern i que afecten parts del procediment de contractació, com per exemple la publicitat necessària en cada cas, els procediments de licitació a utilitzar i els terminis per presentar ofertes. La inclusió d'aquestes regulacions en les IIC permetria posar a disposició dels licitadors els procediments emprats i reforçaria els principis de publicitat, concurrència i transparència.
- Seria recomanable que les IIC incloguessin certs aspectes que tampoc no estan regulats en el manual intern com són:
  - Les garanties provisional i definitiva que s'exigiran als licitadors.
  - La modificació de contractes i la concessió de pròrrogues.

La no-regulació d'aquests aspectes en les IIC comporta que cal prendre com a referència els supòsits i límits del TRLCSP.

- Aprovació i modificacions de les IIC: les IIC no estan signades i no indiquen quina va ser la data de la seva aprovació. A parer de la Sindicatura, en el perfil del contractant s'hauria d'indicar quina es la versió de les instruccions penjades i la data en què van ser aprovades per tal de clarificar el període durant el qual són vigents.

Així mateix, es recomana l'ús de signatura electrònica, i que el perfil del contractant permeti conèixer la data en què han estat penjats els documents.

- Obertura d'ofertes: les IIC determinen que l'obertura d'ofertes pot tenir lloc en un acte públic o no públic, segons determinin els plecs corresponents. A parer de la Sindicatura, les IIC haurien de determinar en quins procediments de contractació s'ha de fer una obertura pública d'ofertes. També hi hauria de constar que l'oferta econòmica s'ha d'obrir un cop determinada la valoració de l'oferta tècnica. Cal dir que aquest darrer aspecte està regulat en la normativa interna que fa servir FMB.

### **Observacions sobre la mostra d'expedients fiscalitzats**

De l'anàlisi dels trenta-nou expedients de la mostra, les observacions són les següents:

- Les fórmules utilitzades en els expedients 1, 2, 4 i 6-9 per la valoració de l'oferta econòmica donen puntuacions molt similars a l'oferta més econòmica i a la més cara, fet que disminueix la importància relativa del criteri econòmic enfront del criteri tècnic.<sup>12</sup> En el cas dels contractes 2 i 9, els criteris subjectius han estat decisius a l'hora de l'adjudicació.
- En els expedients fiscalitzats 1, 2, 4 i 6-9, els plecs de bases estableixen la puntuació màxima que s'ha d'aplicar a cada criteri tècnic d'adjudicació, però no estableixen els criteris objectius que s'han de seguir per obtenir la puntuació concreta de cada oferta, cosa que permet un excés de discrecionalitat a l'hora de valorar les ofertes i, que, per tant, vulnera el principi de transparència en l'adjudicació dels contractes. En concret, en l'expedient 4, en el qual els plecs de bases estableixen l'exclusió de les ofertes en cas que no arribessin al 50% de la puntuació en els criteris tècnics, es van excloure tres de les sis ofertes sense la deguda justificació, la qual cosa pot suposar la vulneració del principi de no discriminació i igualtat de tracte.
- Publicitat en els contractes regulats pel TRLCSP: l'article 191.c dona per complert el principi de publicitat amb la inserció de la informació relativa a la licitació en el perfil del contractant, per les licitacions de contractes d'import superior a 50.000€, quan les IIC no regulen altres modalitats. FMB regula la publicitat de la licitació en les IIC, fent referència a la Llei 31/2007 i al manual de procediments intern, el qual permet la licitació

---

12. Text modificat arran de les al·legacions rebudes.

sense publicitat per contractes amb import inferior a 0,20 M€ i pel material codificat.<sup>13</sup> És per això que en els expedients 10 a 14, i 25 a 29 no s'ha efectuat publicitat de la licitació ni de l'adjudicació dels contractes. La Sindicatura considera que aquesta normativa inclosa només en el manual hauria d'estar inclosa també en les IIC; és a dir, aquests expedients han de complir amb la publicitat que requereix l'article 191.c del TRLCSP.

- Publicitat de l'adjudicació dels contractes licitats sota la Llei 31/2007: pels expedients 1, 3, 5 i 6 no s'ha fet publicitat en el DOUE (Diari Oficial de la Unió Europea) de l'adjudicació tal com requereix l'article 67 de la Llei 31/2007. De l'expedient 2 s'ha fet publicitat, però tres mesos després del període de dos mesos que regula la Llei.
- En els expedients 13-19, i 25-29 no s'han redactat plecs tot i que, segons les IIC, és necessari preparar-ne. Malgrat que en alguns casos l'objecte del contracte deixa clares les condicions tècniques requerides, fóra bo que es complementessin formalment amb un document de condicions administratives i/o tècniques. A més, tot i que els contractes s'adjudiquen mitjançant procediment negociat, no hi ha cap procés negociador amb els possibles adjudicataris.
- Aprovació dels plecs: s'ha comprovat que en els expedients fiscalitzats no es formalitza l'aprovació dels plecs tot i que cal que la formalitzi l'òrgan de contractació corresponent.
- Invitació a presentar ofertes: en els contractes 1 a 9, quan es porta a terme un procediment negociat o restringit, no es guarda cap evidència de l'enviament de les invitacions als licitadors. Tot i això, en els contractes fiscalitzats s'han rebut ofertes de la major part de les empreses convidades a participar.
- Obertura d'ofertes: segons indica la societat, en els contractes números 1 a 4, i 6 a 9, el departament d'aprovisionaments obre els sobres amb les ofertes econòmiques, un cop oberts els sobres que contenen la documentació administrativa i tècnica, i havent constatat que els licitadors han presentat la documentació requerida. La Sindicatura no ha pogut verificar que aquest procediment es compleix, ja que l'obertura de les ofertes econòmiques no es formalitza en una acta.
- Formalització dels contractes: s'ha observat que en els expedients 1, 2, 3, 6, 8, i 10-29, no s'ha formalitzat el corresponent contracte. La comanda realitzada, i els plecs corresponents en els casos en què s'han redactat, són els documents que formalitzen la relació contractual amb el tercer.

---

13. Aprovisionaments recurrents dels quals cal tenir un estoc de seguretat. L'òrgan que decideix l'adjudicació és el mateix departament d'aprovisionaments, i segons la normativa interna es licita per procediment negociat sense publicitat.



- En els contractes per l'adquisició de material codificat, l'òrgan que decideix l'adjudicació és el mateix departament d'aprovisionaments, cosa que fa que hi hagi una manca de segregació de funcions atès que tot el procés es gestiona per aquest departament. Aquesta manca de segregació està mitigada en les comandes superiors a 50.000 € ja que aquestes són signades per la directora de l'Àrea d'administració, finances i recursos corporatius.
- En l'expedient 4, el contracte signat modifica la indemnització a l'adjudicatari. En el cas que el consum estigui per sota del 70,0% o per sobre del 130,0% del previst, els plecs estableixen una indemnització de 5 €/MWh. En canvi, el contracte signat fixa la indemnització en 10 €/MWh i l'elimina quan el consum sigui superior al 130,0% del previst. Si els altres licitadors haguessin conegut aquestes condicions haurien pogut millorar la seva oferta i fins i tot se'n podien haver presentat d'altres.
- En l'expedient 10, la comanda del servei es va fer i autoritzar amb posterioritat a l'encàrrec i a la recepció del servei.

### **3. CONCLUSIONS**

S'han fiscalitzat els comptes anuals de FMB corresponents a l'exercici 2012, la preparació i el contingut dels quals és responsabilitat del Consell d'Administració d'aquesta entitat. L'opinió de la Sindicatura sobre els comptes anuals de FMB en conjunt està basada en el treball que s'ha portat a terme d'acord amb les normes d'auditoria pública generalment acceptades.

D'acord amb la legislació vigent, els comptes anuals presenten, als efectes comparatius, les dades corresponents al Balanç, al Compte de pèrdues i guanys, l'Estat de canvis en el patrimoni net, l'Estat de fluxos d'efectiu i certs detalls de la memòria de l'exercici 2011. L'opinió de la Sindicatura, però, es refereix exclusivament als comptes anuals de l'exercici 2012.

A parer de la Sindicatura, excepte pels efectes que poguessin tenir els fets descrits en les observacions 5, 6 i 8, els comptes anuals de FMB corresponents a l'exercici 2012 expressen en tots els aspectes significatius, la imatge fidel del patrimoni i de la situació financera a 31 de desembre del 2012, i els resultats de les seves operacions i dels fluxos d'efectiu corresponents a l'exercici finalitzat en aquesta data, i contenen la informació necessària i suficient per a la seva interpretació i comprensió adequades, de conformitat amb els principis i normes comptables aplicables.

A continuació es destaquen les observacions més significatives que es desprenen de la fiscalització realitzada per la Sindicatura de Comptes, relatives a l'exercici 2012.

### **3.1. OBSERVACIONS**

#### **En relació amb el control intern**

1. Com a ens dependent de l'AMB, la funció d'intervenció de FMB l'ha d'exercir la Intervenció de l'AMB. En l'exercici 2012 la Intervenció de l'AMB no ha emès cap informe de control financer (vegeu l'apartat 1.2.5).
2. La fiscalització realitzada ha posat de manifest diversos aspectes que evidencien debilitats en l'entorn general de control, com ara poders bancaris i signatura il·limitada sense mancomunar per directius o poders generals massa genèrics i atorgats a un nombre elevat de persones (vegeu l'apartat 1.2.5).
3. Quant als sistemes informàtics, s'ha observat l'existència d'un excés de superusuaris i d'usuaris genèrics per funcions que tracten informació sensible, l'accés a la qual hauria d'estar restringit (vegeu l'apartat 1.2.5).

#### **Economicofinanceres**

4. A causa dels problemes amb la finalització de la línia 9, només setze dels cinquanta trens arrendats a l'ATM i inicialment destinats a la línia 9 estan donant servei en aquesta línia. De la resta, vint-i-sis trens han estat destinats a la renovació/ampliació de flota de la línia 2 i de la línia 4, i vuit trens estan inactius. Aquest fet ha suposat una millora en la freqüència i qualitat del servei de la resta de línies però també un increment en el cost del servei.

A més no han entrat en funcionament els sis trens comptabilitzats dins l'immobilitzat en curs tot i que es van rebre entre el març i el juny del 2011; per tant, no s'ha dotat amortització ni s'ha traspasat a ingrés la part corresponent de les subvencions amb què es van finançar. Està previst que aquests trens s'incorporin al servei de la línia 9, el segon trimestre del 2016 (vegeu l'apartat 2.2.2).

5. El actius construïts a càrrec de la Generalitat de Catalunya i altres administracions, cedits a FMB entre 1967 i 2011, i que ascendeixen a 1.086,93 M€, no han estat mai reconeguts en el Balanç de FMB. D'acord amb el PGC, aquestes cessions s'haurien d'haver comptabilitzat en el Balanç de FMB i s'hauria d'haver efectuat l'amortització corresponent (vegeu l'apartat 2.2.2).
6. El saldo a cobrar per aportacions del CP 2011-2012 inclou 11,81 M€ que no han estat reconeguts per l'ATM i del qual no hi ha cap compromís futur de consignació pressupostària. Aquest import no s'hauria d'haver reconegut com un ingrés en el Compte de pèrdues i guanys ni com un saldo a cobrar de l'ATM (vegeu l'apartat 2.2.5).

7. Dins l'epígraf Proveïdors s'inclou una provisió de 2,19 M€ corresponent a factures no rebudes del consum elèctric dels anys 2006-2011. Tenint en compte que aquests consums no han estat mai reclamats pel proveïdor d'electricitat, a parer de la Sindicatura, s'hauria de revertir aquesta provisió (vegeu l'apartat 2.2.16).
8. En l'aplicació del Reial decret llei 20/2012, FMB va reduir una paga extraordinària retenint una catorzena part del salari base més antiguitat, sense incloure els incentius al rendiment i sense incloure tampoc cap dels altres conceptes retributius dels quals disposa el personal.

D'altra banda, l'aplicació de l'acord de personal del 5 de desembre del 2012, pel qual s'amplia el període de gaudiment de les vacances en un mes més a canvi del pagament d'una catorzena part del salari base i antiguitat el 2015 (pagat com a bestreta el desembre del 2012), vulnera el compliment de l'esmentat Reial decret en tant que suposa el pagament als treballadors de l'import equivalent al que el Reial decret llei obliga a reduir (vegeu l'apartat 2.3.3).

### **Relatives a la contractació administrativa**

En relació amb la fiscalització de la contractació administrativa es fan les observacions següents (vegeu l'apartat 2.6.3):

9. Les IIC de FMB haurien d'incloure aquells aspectes que actualment només es regulen en el manual intern, i altres aspectes que no hi estan inclosos, com les garanties, les modificacions de contracte i les pròrrogues.
10. En el perfil del contractant de la pàgina web de FMB no hi consta ni l'òrgan que va aprovar les IIC ni la data en què es van aprovar. A més, en els expedients fiscalitzats tampoc no hi ha formalitzada l'aprovació dels plecs per part de l'òrgan de contractació corresponent.
11. En la valoració de set expedients de la mostra fiscalitzada, les fórmules utilitzades per valorar les ofertes econòmiques donen puntuacions molt similars a l'oferta més econòmica i a la més cara, fet que disminueix la importància relativa del criteri econòmic enfront del criteri tècnic<sup>14</sup>. Així mateix, els plecs de bases no estableixen els criteris objectius que s'han de seguir per obtenir la puntuació concreta de cada oferta, i permeten un excés de discrecionalitat a l'hora de valorar-les.
12. En quatre expedients de la mostra no s'ha fet publicitat en el DOUE de l'adjudicació tal com requereix l'article 67 de la Llei 31/2007. En un altre expedient s'ha fet publicitat, però tres mesos després del període de dos mesos que regula la Llei.

---

14. Text modificat arran de les al·legacions rebudes.

13. En la majoria d'expedients analitzats amb imports superiors al límit per ser considerats contractes menors, no s'ha formalitzat el corresponent contracte. La comanda i els plecs, si escau, són els documents que formalitzen la relació contractual amb el tercer.
14. En un dels expedients revisats, el contracte signat modifica la clàusula dels plecs de bases corresponent a la indemnització a l'adjudicatari en el cas que els consums siguin inferiors i/o superiors als límits preestablerts. A més el contracte de cessió d'espais per publicitat (vegeu l'apartat 2.3.2) inclou modificacions que alteren les condicions essencials del contracte. En aquests dos casos, s'hauria d'haver efectuat una nova licitació del contracte que permetés la concurrència en igualtat de condicions d'altres possibles licitadors.
15. En un altre expedient, la comanda del servei es va fer i autoritzar amb posterioritat a l'encàrrec i a la recepció del servei.
16. En els contractes per l'adquisició de material codificat inferiors a 50.000 €, l'òrgan que decideix l'adjudicació és el mateix departament d'aprovisionaments. Tampoc s'exigeix la corresponent garantia en els contractes per l'adquisició de material codificat i en els contractes d'import inferior a 200.000 €.

### **3.2. RECOMANACIONS**

Durant la fiscalització realitzada s'han posat de manifest aspectes millorables que la Sindicatura recomana corregir en el futur:

1. Amb relació al sistema de control intern, la Sindicatura recomana que es limitin els poders bancaris atorgats als òrgans directius de FMB de forma que redueixin els límits i que siguin mancomunats. Així mateix, recomana que la resta de poders s'atorguin ajustats a les funcions del càrrec.
2. Quant al sistema informàtic, la Sindicatura recomana que es redueixi el nombre de superusuàries i d'usuàries genèrics, i es restringeixin les funcions als usuàries que tenen la responsabilitat corresponent. També recomana que l'accés a les bases de dades de personal i de proveïdors quedi restringit només al personal encarregat d'aquestes funcions.
3. La Sindicatura recomana que s'efectuïn les correccions comptables necessàries, com ara reconèixer els actius cedits per la Generalitat i altres administracions, reduir el saldo a cobrar per aportacions de les que no hi ha compromís futur de consignació presupostària o eliminar provisions per factures antigues que no han estat mai reclamades.

4. En relació amb la contractació, la Sindicatura recomana que FMB efectuï els canvis oportuns que contribueixin a millorar tot el procés, de manera que es garanteixi una adequada segregació de funcions en l'entitat i es permeti la concurrència en igualtat de condicions a tots els possibles licitadors.

#### **4. TRÀMIT D'AL·LEGACIONS**

D'acord amb la normativa vigent, el projecte d'informe de fiscalització va ser tramès el 16 de novembre del 2015, a la presidenta de FMB per complir el tràmit d'al·legacions.

##### **4.1. AL·LEGACIONS REBUDES**

L'escrit d'al·legacions presentat per FMB a la Sindicatura de Comptes, amb registre d'entrada número 4964, de l'1 de desembre del 2015, es reproduïx literalment a continuació:

Sra. Maria Àngels Servat i Pàmies  
Síndica  
Sindicatura de Comptes de Catalunya  
Av. Litoral 12-14  
08005 Barcelona

Barcelona, 1 de desembre de 2015

Benvolguda Senyora,

Li adjuntem informe d'al·legacions en resposta a la comunicació rebuda el passat 16 de novembre referent al projecte d'informe de fiscalització núm. 25/2013-F corresponent a l'empresa Ferrocarril Metropolità de Barcelona SA.

Ben atentament,

Enric Cañas Alonso  
Conseller Delegat

## A LA SINDICATURA DE COMPTES DE CATALUNYA

Enric Cañas Alonso, en la seva qualitat de Conseller Delegat de la societat FERROCARRIL METROPOLITÀ DE BARCELONA, SA, amb NIF A-08005795, amb domicili social al carrer 60, núm. 21-23, sector A de la Zona Franca de Barcelona, segons acredita mitjançant escriptures de nomenament i delegació de facultats atorgades davant el Notari de Barcelona, Sr. el dia 17 de desembre de 2015, amb els núm. 2.196 i 2.197, respectivament, del seu protocol.

### MANIFESTO:

Que el dia 16 de novembre d'aquest any ha estat notificada a aquesta societat la comunicació de la Sindicatura de Comptes de Catalunya que adjunta el **projecte d'informe de fiscalització núm. 25/2013-F**, corresponent a l'empresa Ferrocarril Metropolità de Barcelona, SA, exercici 2012, revisat pel Ple de la Sindicatura, a fi i efecte de presentar al·legacions, si escau.

Que un cop ha estat examinat per aquesta societat i dins del termini establert, es considera oportú formular les següents

### AL·LEGACIONS

**PRÈVIA.**- D'antuvi, hem d'expressar que, efectivament i tal i com es desprèn de les conclusions del projecte d'informe de fiscalització, Ferrocarril Metropolità de Barcelona, SA ha estat a l'absoluta disposició de la Sindicatura, amb plena actitud de col·laboració i total transparència, per tal de facilitar en tot moment la intervenció.

Per tant i després de la exhaustiva fiscalització duta a terme, el reconeixement que en aquest sentit s'expressa al projecte d'informe ens congratula i ens anima a prosseguir en la línia de màxima exigència, de millora contínua i de modernització que informa la gestió d'aquesta societat.

Malgrat la valoració positiva general que la formulació dels comptes anuals de la societat mereix per a la Sindicatura, volem fer uns comentaris a algunes de les observacions expressades al projecte d'informe, a fi i efecte d'aclarir, completar o complementar el que s'hi manifesta, bo i reiterant un cop més la nostra disposició a facilitar a la Sindicatura la informació o la pràctica de les diligències de fiscalització o comprovació que consideri oportunes, addicionalment a tota la tasca ja realitzada.

En aquest sentit creiem convenient matisar la manifestació del darrer apartat del punt 1.2.3 del projecte d'informe ("*Fets posteriors relatiu al finançament de l'activitat*") relatiu a l'operació financera que es va signar el dia 6 de novembre de 2014 i que tenia com a objectiu, a més del refinançament del deute 2009-2013, el sanejament financer per els anys 2014-2016. Aquesta operació financera es formalitzà entre un sindicat de bancs espanyols i Ferrocarril Metropolità de Barcelona, SA, com a prestatària. L'AMB i Transports de Barcelona, SA eren parts obligades i el garant de

l'operació no era l'ATM, sinó l'Ajuntament de Barcelona i, més en puritat, una part de les aportacions corrents d'aquest a l'ATM.

No obstant això i com no pot ser d'altre manera, Ferrocarril Metropolità de Barcelona, SA pren bona nota de les recomanacions que respecte als punts concrets de millora suggereix la Sindicatura de Comptes de Catalunya, a fi i efecte d'adoptar-les i implementar-les ordenadament, així com també aquells altres suggeriments que ha sorgit en el curs de la intervenció.

#### **PRIMERA.- Comentaris a les observacions en relació al control intern**

##### **A) Comentari a l'observació 1**

Cada any i així es va fer l'any 2012, a banda dels comptes anuals, s'han complimentat i enviat tots els requeriments d'informació, que ens han estat fets (pressupostos i endeutament).

##### **B) Comentari a l'observació 2**

Malgrat que els apoderaments només s'atorguen per part del Conseller Delegat a qui correspon i amb les facultats adequades a les funcions inherents al càrrec, Ferrocarril Metropolità de Barcelona, SA, d'acord amb les recomanacions de la Sindicatura, n'està duent a terme una completa revisió per ajustar l'abast de les dites facultats, sempre que escaigui, així com també de les limitacions i llinars econòmics ja existents, a fi i efecte d'ampliar i generalitzar els supòsits d'actuació mancomunada.

##### **C) Comentari a l'observació 3**

La precarietat econòmica que ha gravitat sobre l'activitat de Ferrocarril Metropolità de Barcelona, SA dels últims anys, comentada a bastament, ens ha abocat a la necessitat de crear usuari genèrics per tal que empleats que fan determinades funcions no crítiques i que accedeixen a informació no subjecta a requeriments de traçabilitat i/o confidencialitat, puguin utilitzar un únic usuari, usuari que passem a anomenar usuari genèric per contraposició a l'usuari nominal que identifica a un únic empleat. Aquest fet ha permès contenir els costos d'aquests sistemes però, per altra banda, ha dificultat i complicat la gestió d'usuaris i perfils. Aquest fet és el que ens ha portat a la situació actual i inevitablement a les consideracions de la Sindicatura. De fet, quan es parla de super-usuaris, aquests no són més que usuaris genèrics dedicats a tasques d'administració tècnica del software.

Les consideracions de la Sindicatura reflectides al projecte d'informe poden ser agrupades en base a les problemàtiques originades per l'existència dels super-usuaris i d'usuaris genèrics en els sistemes de Finances, Logística i Nòmines. No obstant això, a suggeriment de la Sindicatura durant la fiscalització vam iniciar immediatament algunes accions per tal de eliminar o minimitzar gran part de les conseqüències pel fet de disposar d'aquests tipus d'usuaris en els sistemes informàtics.

Pel que fa als anomenats super-usuaris estem en procés de reduir el nombre d'usuaris dels sistemes de Finances, Logística i Nòmines, a 5, com a màxim, tot posant en

marxa un refresc periòdic de contrasenyes per incrementar la seguretat en l'accés d'aquests sistemes. A més a més, s'habilitarà un procediment de supervisió de l'activitat d'aquests super-usuaris i s'actualitzarà el llistat de les persones que realment accedeixen a fer tasques d'Administració mitjançant l'ús d'aquests super-usuaris.

En relació als usuaris genèrics i per a aquelles funcions importants que esmenta el projecte d'informe (modificació de la base de dades de personal, entrada de dades al sistema de control horari, assignació hores extres o hores de presència i modificació de la base de dades de proveïdors) ja s'han realitzat diverses accions per minimitzar aquestes situacions i durant el 2016 s'eliminaran tot els accessos amb usuari genèric a aquestes funcions importants. De cara a optimitzar els recursos disponibles no tenim més remei que mantenir els usuaris genèrics si bé en aquelles funcions que no siguin sensibles a nivell de seguretat.

## **SEGONA.- Comentaris a les observacions economicofinanceres**

### **A) Comentari a l'observació 4**

4.1 El 23 de juliol de 2004 es va formalitzar el contracte d'arrendament operatiu de 50 trens de la sèrie 9.000, entre l'ATM, Arrendadora Ferroviària, SA, i ALSTOM, per a la Línia 9 que estava previst inaugurar a l'any 2007.

El Director General de Ports i Transports de la Generalitat de Catalunya, mitjançant escrit de 31 de maig de 2005, va requerir a l'ATM per tal de que els 50 trens esmentats fossin dotats d'una preinstal·lació per a equips embarcats de senyalització addicionals als de l'ATC de la L-9, per tal de que els trens fossin aptes per circular a les línies convencionals de la resta de la xarxa de Metro.

En data 3 d'abril de 2006 el Consell d'Administració de l'ATM, atès el retard que s'estava produint en l'execució de les obres d'infraestructura de la Línia 9, atès el proper lliurament dels primers trens de la sèrie 9.000, i atès l'interès de Ferrocarril Metropolità de Barcelona, SA per poder disposar de trens addicionals als que ja estan operant per reforçar i millorar el servei d'algunes línies convencionals, acorda autoritzar al seu Director General per tal de que acordi amb Ferrocarril Metropolità de Barcelona, SA la cessió temporal a favor d'aquesta de la possessió i explotació dels trens subministrats per ALSTOM, en el benentès que Ferrocarril Metropolità de Barcelona, SA estava facultada per equipar aquests trens amb els equips de senyalització complementaris que fossin necessaris, per a la seva circulació per línies convencionals de la xarxa de Metro.

En data 5 de setembre de 2006 es signa l'Addenda I al Contracte Marc i d'Arrendament original, que entre d'altres qüestions regula les modificacions tècniques dels trens anteriorment esmentades i que havia sol·licitat formalment la Direcció General de Transport Terrestre de la Generalitat de Catalunya, així com un nou calendari de lliurament dels trens com a conseqüència de les modificacions tècniques introduïdes.

En data 29 de març de 2007 IFCAT comunica formalment a l'ATM que el calendari de lliurament de trens previst a l'Addenda I del Contracte d'arrendament operatiu no s'adequa a la disponibilitat prevista de la infraestructura de la Línia 9.



El 26 de setembre de 2007 ALSTOM i ATM després de mesos de negociació, signen un preacord que, entre d'altres, aprova un nou calendari de lliurament dels darrers 16 trens (endarrerint-los més d'un any respecte l'anterior calendari de l'Addenda I) per tal d'adaptar el calendari a la disponibilitat de la Línia 9, segons va demanar l'fercat.

Per tot això, Ferrocarril Metropolità de Barcelona, SA al llarg d'aquest temps va destinar els 34 primers trens lliurats de la sèrie 9.000 d'ALSTOM a reforçar el servei d'algunes línies i a substituir els trens de la Línia 4, que estaven propers a la seva obsolescència tècnica i econòmica. Per aquest motiu, aquests trens eren igualment necessaris per renovar i ampliar el servei de les línies convencionals del Metro de Barcelona, i per tant la utilització dels 34 trens de la sèrie 9.000 d'ALSTOM per aquest objectiu no ha suposat cap increment del cost pel sistema de transport, ja que sinó s'haurien hagut de comprar igualment per part de l'operador.

En aquest sentit es varen substituir els 25 trens de la sèrie 1.000 de la Línia 4, que estaven molt propers a la seva obsolescència tècnica. Aquests 25 trens varen ser reemplaçats per 10 trens de la sèrie 9.000 d'ALSTOM i 15 trens de la sèrie 2.000 de la Línia 2. Addicionalment, es va reforçar el servei de la Línia 3 destinant-hi 4 trens addicionals en hora punta de la sèrie 9.000, i es varen reemplaçar els 15 trens de la Línia 2 que havien anat a parar a la Línia 4 amb els nous trens de la sèrie 9.000. Finalment es va reforçar el servei actual de la Línia 2 amb 5 trens addicionals (de la sèrie 9.000) respecte a l'oferta anterior (passant de 19 a 24 trens en hora punta).

4.2 Respecte aquests sis trens de S.9000 adquirits mitjançant arrendament financer al 2009 amb aprovació de l'ATM, n'està prevista l'activació en aquest exercici 2015. Des del mes juliol, ja disposem de les aprovacions tècniques per circular sense pasatge. Només resta pendent completar la facturació d'alguns equipaments. Aquests trens entraran en servei comercial en el tram I de Línia 9, entre la T-1 de l'Aeroport de El Prat i la Zona Universitària de Barcelona, el proper febrer.

#### **B) Comentari a l'observació 5**

El tractament comptable aplicat uniformement al llarg dels anys per part de Ferrocarril Metropolità de Barcelona, SA, es basa en els següents fonaments:

Tal com es reflecteix a la memòria i atès que les actes de lliurament d'obra no defineixen amb claredat el títol jurídic sota el qual Ferrocarril Metropolità de Barcelona, SA rep els actius, hi ha una incertesa en relació als títols i condicions en mèrit a les quals aquesta societat utilitza la infraestructura finançada i de propietat d'altres administracions i per tant, també en relació a que aquesta utilització sigui irrevocable i incondicional.

Com a conseqüència de l'anterior i de la diversitat d'infraestructures que componen la xarxa, no es pot fer una estimació fiable del valor de l'eventual dret d'ús ni de la despesa anual associada. En aquest sentit no es donen les condicions previstes per al registre d'actius intangibles d'acord amb la norma segona de la Resolució 28/5/2013 de l'ICAC sobre l'immobilitzat intangible, la qual recopila la normativa aplicable des de l'aprovació del Pla General de Comptabilitat del 2007.

No hi ha constància documental dels actes jurídics que hagin suportat la preceptiva baixa en l'inventari de béns i la preceptiva baixa comptable en l'immobilitzat de les Administracions Públiques que han finançat aquestes inversions, ni tampoc de que hagin reduït els seus valors de cost per l'import de la càrrega que pogués suposar la cessió de l'eventual dret d'ús a Ferrocarril Metropolità de Barcelona, SA. En tot cas, aquests eventuais actius no serien generadors de fluxos d'efectiu (Ordre EHA/733/2010).

Tot i que no és aplicable a les societats espanyoles no cotitzades, cal ressenyar que la normativa internacional (NIC 38, 44) dona l'alternativa d'atribuir als eventuais actius subvencionats només un valor simbòlic o zero.

De tot plegat i concretament d'aquest parer comptable, coincident amb el del nostre auditor, entenem que no en resulta cap incompliment de la normativa.

### **C) Comentari a l'observació 6**

El Consell d'Administració de l'ATM de data 13 de juliol de 2012 va aprovar el Contracte-Programa AGE-ATM per al finançament del transport regular de viatgers de Barcelona de l'exercici 2012 i regularització de l'exercici 2011. En dies posteriors les tres Administracions consorciades varen aprovar respectivament els compromisos econòmics que es derivaven del Contracte-Programa AGE-ATM 2011-2012.

El C-P 2011-2012 preveia unes necessitats netes a subvencionar dels diferents operadors. En el cas de TMB aquestes necessitats pujaven a 798,093 Milions €, i preveïen una xifra d'endeutament de 166,817 Milions € per als dos anys, derivats de les necessitats no cobertes per les aportacions previstes de les Administracions.

El 20 de desembre de 2012 el Conseller de Territori i Sostenibilitat va dictar una resolució tot aprovant les mesures per a la retenció de saldos pressupostaris necessaris per a poder donar compliment a l'objectiu d'estabilitat pressupostària. En el cas de l'ATM es va produir una retenció de crèdit de les aportacions de l'any 2012 de la Generalitat de Catalunya per un import de 27,0 Milions €.

Per tal de poder donar cobertura a les necessitats aprovades pel C-P 2011-2012, el Consell d'Administració de l'ATM, celebrat el dia 16 de gener de 2013, va ampliar l'autorització d'endeutament a Ferrocarril Metropolità de Barcelona, SA per un import màxim equivalent a la referida quantitat, i això implicava que encara que no hi havia els recursos de les Administracions, no es modificaven les necessitats a subvencionar de TMB per a l'any 2012, i que les Administracions ampliaven les autoritzacions d'endeutament de l'operador, el retorn del qual haurà de ser afegit a les necessitats dels futurs Contractes-Programa a subscriure entre l'ATM i l'AGE.

Finalment, com que les necessitats a subvencionar de TMB del C-P 2011-2012 van ser inferiors a les previstes, per un import de 16,832 Milions €, la falta de finançament addicional necessari atorgat a Ferrocarril Metropolità de Barcelona, SA per part de l'ATM es va reduir de 27,0 a 10,168 Milions €.

L'ATM recull en el seu pressupost intern i als seus comptes les aportacions que rep de les administracions i el repartiment d'aquestes recursos entre els diferents operadors del sistema, per tant l'ATM no inclou en els seus comptes les necessitats aprovades als operadors a través del C-P, i que es cobreixen via autoritzacions d'endeutament, que la mateixa ATM ha aprovat, tal i com preveu el C-P signat.

Per aquest motiu, en els comptes anuals de l'ATM no es veuen reflectits els 10,168 Milions € de necessitats de Ferrocarril Metropolità de Barcelona, SA cobertes via endeutament addicional aprovat per l'ATM, com tampoc la resta de necessitats del C-P 2011-2012 de TMB que s'han finançat via autoritzacions d'endeutament de l'ATM, i que segons la liquidació del C-P, aprovada per l'ATM i la Comissió de Seguiment, puguen a un total de 168,494 Milions €, dins dels quals hi ha els 10,168 Milions € derivats de la menor aportació de la Generalitat de Catalunya a l'ATM.

Els comptes anuals de Ferrocarril Metropolità de Barcelona, SA han de reconèixer a l'actiu la totalitat de necessitats a subvencionar meritades a l'exercici 2012 i que no han estat cobertes a través d'aportacions pressupostàries de l'ATM, ja que el C-P signat i els diferents acords presos pel Consell d'Administració de l'ATM li garanteixen la cobertura total de les necessitats a subvencionar aprovades, i el compromís de que les Administracions hauran d'assumir, en els futurs C-P aquest endeutament i el seu cost financer, tal i com recullen els diferents acords presos pel Consell d'Administració de l'ATM.

Com a conseqüència de la signatura, a data 5.11.14, dels convenis de finançament entre les Administracions Públiques i l'ATM i del Contracte Programa entre ATM, Ferrocarril Metropolità de Barcelona, SA i Transports de Barcelona, SA, a la mateixa data, i del contracte financer entre els bancs i Ferrocarril Metropolità de Barcelona, SA, de 6.11.14, les Administracions van reconèixer totes les necessitats no cobertes en els CP 2009-2010, 2011-2012 i 2013, que les aniran pagant a mida que s'amortitzi el crèdit sindicat fins al 2031.

#### **D) Comentari a l'observació 7**

La política mantinguda antigament per FMB pel que fa a les previsions de factures elèctriques no rebudes en concepte d'electricitat, i no reclamades pel proveïdor, va estar la de mantenir-les com a mínim durant els cinc anys posteriors als de la seva afectació. Cal assenyalar que en aquest interval de temps, es van produir una sèrie de successius esdeveniments i canvis, que van provocar mantenir una política de prudència per garantir el correcte control de la despesa elèctrica comptabilitzada:

- aplicació de la liberalització del mercat elèctric en l'establiment de nous contractes de subministrament elèctric per a FMB
- canvi en l'adjudicació dels proveïdors elèctrics d'alta i baixa tensió
- canvi en els sistemes de facturació dels proveïdors,
- adjudicació de forma diferenciada al servei de distribució respecte al de comercialització.

Tot això va desencadenar que les factures mensuals no arribessin en temps i calendari, i calia preveure davant el criteri de la prudència comptable, el consum elèctric pendent de facturar, així com aquells consums diferencials entre la facturació del comercialitzador i la del distribuïdor, quan es produïen.

Adicionalment, en cada canvi de proveïdor, l'anterior empresa elèctrica formalitzava la liquidació de tots els conceptes i consums que al seu entendre estaven pendents de facturar; aquesta exigència mai era immediata i directa, i això obligava a preveure qualsevol diferencial de consum i mantenir-lo viu un temps prudencial.

A mode de resum, l'evolució en la contractació elèctrica per a l'alta tensió, va ser com segueix, en els següents intervals contractuals:

- *Gener 2006 a maig 2007:*  
Endesa Energia SAU
- *Juny 2007 a maig 2009, primer contracte amb preu de mercat liberalitzat:*  
Gas Natural Comercializadora, amb factura única per a la distribució i comercialització
- *Pròrroga juny 2009 a octubre 2009:*  
Gas Natural Comercializadora, amb factura única per a la comercialització i distribució.
- *Novembre 2009 a Maig 2010:*  
Gas Natural Comercializadora SA, com a empresa comercialitzadora  
ENDESA Distribución Eléctrica, SLU, com a empresa distribuïdora
- *Juny 2010 a desembre 2010:*  
ATEL ENERGIA, SA, com a empresa comercialitzadora  
ENDESA Distribución Eléctrica, SLU, com a empresa distribuïdora
- *Gener 2011 a desembre 2011:*  
ALPIQ ENERGIA ESPAÑA, SAU, com a empresa comercialitzadora  
ENDESA Distribución Eléctrica, SLU, com a empresa distribuïdora
- *Gener 2012 a desembre 2012:*  
ALPIQ ENERGIA ESPAÑA, SAU, com a empresa comercialitzadora  
ENDESA Distribución Eléctrica, SLU, com a empresa distribuïdora

A partir de 2013, el subministrament d'alta tensió per a la comercialitzadora va passar a ser amb GAS Natural Comercializadora, SA, i la distribució amb ENDESA Distribución, SLU, situació que es va reproduir novament amb un nou contracte per al 2014.

Així, doncs, en el tancament comptable a 31/12/2012, existia un import viu de 2,19M d'euros preveïats per factures elèctriques pendents de formalitzar per part dels proveïdors, corresponents als exercicis 2006 a 2011. D'aquests, es va considerar adient regularitzar-ne 1,87 M d'euros en l'exercici 2013, corresponents a imports ja prescrits dels exercicis 2006 a 2010, un cop analitzada i descartada la seva possible reclamació per part del proveïdor; existia una partida de 0,32 M d'euros corresponents al 2011, que a 31/12/2013 encara no havia prescrit i es considerava viva. Una vegada establitzat el marc regulatori, vam decidir al 2013 mantenir vigents les previsions de consums elèctrics no facturats a un màxim de tres anys.

#### **E) Comentari a l'observació 8**

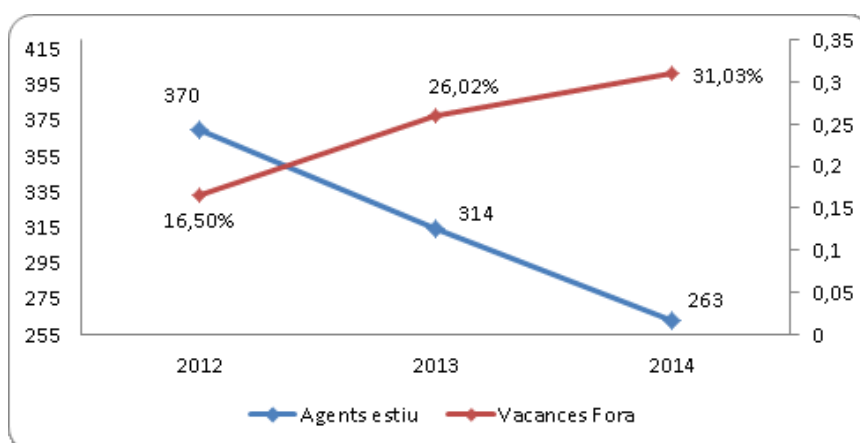
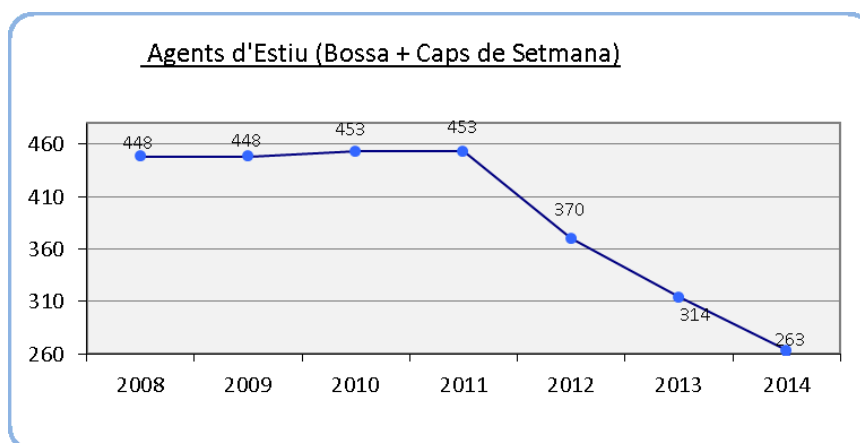
En relació a l'aplicació de l'acord de personal de 5 de desembre del 2012, pel qual s'amplia el període de gaudiment de les vacances en un mes més a canvi del pagament d'1/14 part del salari base i antiguitat el 2015, s'ha de dir, que:

1.- A tots el treballadors i treballadores de FMB se'ls va detreure la part corresponent de l'extra de Nadal 2012.

2.- L'acord mencionat va ser una mesura portada a la pràctica en tota la seva amplitud, que va implicar un canvi organitzatiu molt importat, que va permetre ampliar el període de gaudiment de les vacances de tot el personal de Metro.

3.- Sobretot va ser una mesura eficient des del punt de vista econòmic i operatiu, ja que va reduir el nº d'efectius necessaris per les contractacions d'estiu, en número de persones i a la vegada va permetre garantir el servei durant el període de vacances 2013 i 2014.

En els gràfics adjunts es pot visualitzar la reducció del número d'empleats contractats durant el període en que es va aplicar el mencionat acord i a la vegada, l'increment de persones que van gaudir de las vacances fora d'estiu, actuacions que van permetre el manteniment del servei previst durant l'estiu 2013 i 2014.



4.- Per altra banda, cal tenir en consideració que la mesura va ser adoptada en un moment d'alta conflictivitat laboral, amb la pressió social i l'impacte econòmic que representen les vagues de Metro a la ciutat de Barcelona, ja que és el mitjà de transport més utilitzat per anar a la feina i en dies feiners es fan al voltant de 1,2 milions de desplaçaments, la qual cosa suposa que l'impacte de les vagues sigui molt negatiu per la ciutat.

L'aplicació del RDL 20/2012 va suposar la convocatòria de 7 vagues i des del Departament de Treball de la Generalitat de Catalunya es va instar a les dues parts, en set ocasions, amb l'objectiu d'arribar a un acord i així aturar la conflictivitat. L'anomenat "acord de vacances" signat el 5 de desembre de 2012, va suposar:

- a) Implementar una mesura organitzativa importat que va permetre garantir el servei previst durant l'estiu 2013 i 2014.
- b) Va permetre neutralitzar als treballadors l'impacte econòmic de la pèrdua de la paga de Nadal i a l'empresa aplicar una mesura organitzativa eficient, econòmicament i organitzativament parlant. La seva importància queda més patent encara quan, el fet de no poder perllongar l'acord durant l'any 2015 ha tingut un impacte en la contractació de personal d'estiu, tot generant la necessitat d'ampliar la contractació en 91 agents, amb el corresponent cost.
- c) La fi del conflicte laboral.

### **TERCERA.- Observacions de contractació administrativa**

#### **A) Comentari a l'observació 9**

1.- Atesa la seva naturalesa jurídica, l'activitat contractual a Ferrocarril Metropolità de Barcelona, SA es regeix per la Llei 31/2007, de 30 d'octubre, sobre procediments de contractació en els sectors de l'aigua, l'energia, els transports i els serveis postals i, en allò que no estigui subjecte a aquesta norma, es sotmet a les Instruccions Internes de les que s'ha dotat, en compliment d'allò que disposa l'article 191, b) del Reial Decret Legislatiu 3/2011 pel qual s'aprova el text refós de la Llei de Contractes del Sector Públic (en endavant TRLCSP). Això és així d'acord amb la Disposició Addicional Quarta de la Llei 31/2007, en relació amb la Disposició Addicional Vuitena del TRLCSP.

Pel que fa als contractes el valor dels quals sigui inferior als llindars fixats per la Llei 31/2007, així com també per als contractes expressament exclosos per raons objectives, els serà d'aplicació la normativa que resulta de les esmentades Instruccions Internes, que ja incorporen els principis generals del TRLCSP i en allò no expressament previst, els seran d'aplicació les disposicions generals d'aquesta norma, en allò que sigui menester i, en qualsevol cas, d'aplicació.

2.- Aquestes Instruccions Internes, que regulen amb caràcter general els procediments de contractació, juntament amb les oportunes referències normatives abans esmentades, estan convenientment publicades al Perfil de Contractant de la societat, amb la qual cosa estan a disposició de tots aquells interessats en participar a les licitacions que convoqui la societat, bo i donant compliment al principi de publicitat.

3.- El procediment emprat per a cada licitació en concret, juntament amb tota al informació relativa al contracte en particular, com ara el preu, els terminis, la classe i l'import de les garanties, les pròrrogues o qualsevol altre condició que eventualment es pugui establir es defineix per part de la Mesa de Contractació, òrgan tècnic d'assessorament i preparació de las licitacions en funció de l'objecte concret de la licitació, l'import i qualsevol altre circumstància particular que concorri.

4.- Tot això té la seva plasmació en els plecs de condicions generals, de condicions particulars i de condicions tècniques, documents tots ells definitoris i reguladors de cada licitació en particular i que són els que estan a disposició dels eventuals interessats, prèvia la publicació dels anuncis de la convocatòria al Perfil del Contractant i als diaris oficials, quan escau, amb la qual cosa queden absolutament garantits els principis generals de publicitat, concurrència, transparència i confidencialitat que informen la contractació pública.

5.- Cal dir que, per a coneixement intern dels seus empleats, Ferrocarril Metropolità de Barcelona, SA disposa i publica a la seva intranet uns manuals explicatius de caràcter didàctic, amb la finalitat que aquells tinguin un coneixement bàsic sobre els principis generals de la contractació pública als quals està sotmesa l'empresa.

En cap cas cal confondre aquests manuals o procediments interns dirigits als empleats, amb les Instruccions Internes abans esmentades que, juntament amb els plecs de condicions referits en concret a cada licitació són els documents que, als efectes de la contractació pública, tenen transcendència externa pel que fa als compliment dels principis abans esmentats, sempre garantits i en cap cas negligits.

Conseqüentment, amb la publicació al Perfil del Contractant de les Instruccions Internes i de les referències normatives d'aplicació a Ferrocarril Metropolità de Barcelona, SA, relatives a la contractació pública, juntament amb la publicació dels plecs de condicions relatius a cada convocatòria de licitació, tant al referit Perfil del Contractant com a als diaris oficials, quan escau, queda suficientment garantit el compliment dels principis generals informadors de la contractació pública per part d'aquesta societat.

#### **B) Comentari a l'observació 10**

Els òrgans de direcció de Ferrocarril Metropolità de Barcelona, SA, són els qui aproven les Instruccions Internes i les ulteriors modificacions que s'hi introdueixin. La versió que consta publicada al Perfil del Contractant, i per tant única, que poden consultar tots els eventuals licitadors, és òbviament la que està vigent en cada moment i per tant és d'aplicació.

No obstant això i tot seguint el suggeriment indicat a l'informe, hem procedit a introduir la referència de l'òrgan concret que aprova, tant les Instruccions Internes com les actualitzacions, i la data en que s'ha dut a terme.

#### **C) Comentari a l'observació 11**

1.- Discrepem de la manifestació de la correlativa observació quan expressa que *“les fórmules utilitzades per valorar les ofertes econòmiques contravenen la preponderància que han de tenir els criteris objectius obtinguts mitjançant fórmules, tal com estableix la LCSP”*.

2.- Recordem que l'article 61 de la Llei 31/2007, de 30 d'octubre, sobre procediments de contractació en els sectors de l'aigua, l'energia, els transports i els serveis postals

i l'article 150 del TRLCSP fan referència, respectivament, als criteris de valoració de les ofertes, tant pel supòsit en que hi hagi un únic criteri d'adjudicació, que necessàriament ha de ser el preu més baix, com pel cas que n'hi hagi diversos, en que l'adjudicació ha de recaure a l'oferta econòmicament més avantatjosa.

Per altra banda, els criteris de valoració es podran aplicar en funció de xifres o percentatges mitjançant l'aplicació de fórmules, el que en diríem valoració objectiva i mitjançant un judici de valor, el que anomenaríem valoració subjectiva. Evidentment, un dels criteris que indefectiblement té caràcter objectiu i ha de ser valorat mitjançant una fórmula és el preu, tant si és l'únic com si concórrer amb altres.

3.- El que a la correlativa observació s'esmenta com "oferta econòmica" no constitueix altre cosa que la referència al preu ofertat pels licitadors que, sempre i en qualsevol cas, és valorat mitjançant l'aplicació d'una fórmula que permet ponderar adequadament la proposta més baixa.

En aquest sentit, l'evolució dels criteris jurisprudencials emanats tant de les juntes i tribunals administratius de contractació com dels tribunals jurisdiccionals, especialment des de les modificacions que van donar lloc al TRLCSP de l'any 2011, ha fet que, alhora de valorar les ofertes econòmiques, és a dir el criteri preu, haguem anat seguint els esmentats criteris en el sentit d'utilitzar fórmules neutres amb la finalitat que distorsionin el mínim possible la ponderació fixada als plecs de condicions.

Així ja hem incorporat a la nostra sistemàtica noves fórmules de ponderació, més lineals tot evitant fórmules polinòmiques, que permeten que la valoració del criteri preu sigui més proporcional, en funció del grau de dispersió de les ofertes, bo i evitant establir llimdars de sacietat o valorar ofertes en funció de baixes mitjanes i no en funció de les majors baixes. Amb això es pretén eliminar possibles distorsions en la ponderació que, bé perquè les diferències de preu són petites, bé perquè són elevades, es poden produir alhora d'atorgar la puntuació a les ofertes.

4.- No volem deixar d'esmentar que, aquesta preponderància que esmenta l'art. 150.2 del TRLCSP no es preveu per aquelles licitacions convocades a l'empara de la Llei 31/2007, ja que l'esmentat article 61 no en fa cap referència. És oportú senyalar que les directives europees tampoc fan cap referència a cap tipus de preponderància d'uns criteris sobre els altres.

5.- Respecte a la discrecionalitat a la que es fa referència, d'acord amb la doctrina plenament consolidada dels tribunals administratius de contractació així com dels jurisdiccionals, els òrgans de contractació disposen de l'anomenada discrecionalitat tècnica en l'apreciació de les qüestions subjectes a judici de valor, fins el punt que no poden ser objecte de consideració jurídica.

Evidentment, els plecs de condicions han d'establir els criteris en base els quals es valorin les ofertes i els barems que respectivament s'hi atribueixin i, si escau en funció de l'objecte i d'altres circumstàncies concurrents, els subcriteris i subbarems i així ho fa Ferrocarril Metropolità de Barcelona, SA.



Dit això, no es pot obviar el marge de discrecionalitat tècnica que empara als experts pel que fa a la valoració dels criteris quina valoració depèn d'un judici de valor que, òbviament sense caure en l'arbitrarietat, permet que, bo i partint d'un criteri i una puntuació bàsics, atorguin les puntuacions que considerin oportunes, en el ben entès que es compleixin les formalitats jurídiques, hi hagi motivació i aquesta sigui racional i raonable.

En definitiva sempre que no es modifiquin els criteris prèviament establerts, no hi hagi elements que, d'haver estat coneguts en el moment de la preparació de l'oferta, haguessin pogut influir en aquesta i que el criteri no s'hagi adoptat tot tenint en compte elements que suposin algun efecte discriminatori en perjudici d'alguns licitadors, circumstàncies que en cap cas es posen de manifest a l'informe en relació als expedients assenyalats, s'ha de respectar la discrecionalitat tècnica i la lliure apreciació que correspon a l'òrgan de contractació que hagi de fer l'oportuna valoració tècnica.

### **C) Comentari a l'observació 12**

En els expedients indicats, malgrat que tot el procediment de contractació es va dur a terme d'acord amb la normativa que els hi era d'aplicació, des de la convocatòria feta amb la publicitat requerida fins a la pertinent comunicació del resultat de l'adjudicació als licitadors, no es va efectuar la ulterior publicació formal de la dita decisió adjudicatòria.

Cal dir que dels quatre expedients als que fa referència l'observació, un d'ells es va tramitar mitjançant procediment negociat sense publicitat amb la finalitat de contractar un servei de manteniment d'alta especialitat tecnològica que només podia ser prestat pel mateix i a l'hora únic proveïdor ja que al mateix temps és el titular de la tecnologia i del sistema preexistent a la Línia 9 de Metro.

Respecte als altres tres expedients, es tracta de licitacions convocades mitjançant el sistema de classificació propi del que disposa Ferrocarril Metropolità de Barcelona, SA juntament amb altres operadors ferroviaris, referides a dos serveis i un subministrament, molt particulars per al sector ferroviari amb escàs nombre de candidats i que, malgrat que les esmentades licitacions es van dur a terme amb ple respecte als principis de publicitat i lliure competència, no es van publicar formalment les decisions adjudicatòries resultants més enllà de les comunicacions als licitadors que òbviament sí es van fer.

### **D) Comentari a l'observació 13**

Conforme a la doctrina civilista, un contracte és tot acord de voluntats entre dues o més parts pel qual es creen, modifiquen o extingeixen relacions de contingut obligacional, és a dir és un negoci jurídic bilateral dirigit a crear obligacions. Els requisits que han de concórrer són el consentiment, l'objecte i la causa de l'obligació, als quals cal afegir una forma determinada.

Per tant, sempre i quant concorrin aquest tres requisits ens trobarem davant d'una relació que, genèricament, es pot qualificar com a contractual, sense perjudici del

nom sota el qual estigui formalment anomenada (conveni, contracte, acord, comanda), ja que el que és significatiu i definitori és la concurrència dels elements essencials enumerats.

Altre cosa és la formalitat o formalisme que s'exigeix per tal que les declaracions de voluntats de les parts produeixin efectes jurídics i que és, en definitiva, el que proporciona visibilitat ja que aquella voluntat es reconeixerà per la seva manifestació externa. Però es sabut que el formalisme no es jurídicament indispensable amb caràcter absolut encara que, no obstant la plena llibertat de forma, si recomanable als efectes d'acreditar l'eficàcia i la publicitat de la relació obligacional.

En definitiva, i tal i com expressa el Codi Civil, per tal que una relació contractual quedi perfeccionada cal el consentiment, que es manifesta per a la concurrència de l'oferta i l'acceptació sobre la cosa i la causa que han de constituir el contracte. I és indiscutible que en una licitació, un cop efectuada l'adjudicació i notificada aquesta a l'adjudicatari, la concurrència de la comanda que es fa arribar a aquell amb els plecs de condicions que han regit la corresponent licitació, juntament amb la consegüent acceptació per part del referit adjudicatari, fa que la relació contractual entre les parts hagi quedat perfeccionada i generi plena eficàcia jurídica, encara que formalment no s'hagi plasmat en un nou document o s'hagi elevat a públic.

En definitiva, no compartim la manifestació que expressa l'observació que es comenta i que, en puritat no és més que una "*contraditio in terminis*" ja que mentre per una banda reconeix l'existència i formalització de la relació contractual amb l'enviament de la comanda a l'adjudicatari, juntament amb la resta de documentació que ha regit la licitació, la qual cosa dóna lloc al subministrament o a la prestació del servei per part d'aquell, per l'altra manifesta que no s'ha formalitzat el corresponent contracte, quan el que el que s'expressa en primer lloc no és més que una de les formes de solemnitzar al repetida relació contractual entre les parts.

Però en qualsevol cas i en relació als expedients enumerats, la Sindicatura no posa en dubte o, si més no, no fa cap observació al respecte de la manca de perfecció i eficàcia del contracte.

#### **E) Comentari a l'observació 14**

##### **1.- Referència a la modificació contractual**

Tal i com es reflecteix al projecte d'informe de fiscalització, en el plec de condicions que regia la licitació per contractar el subministrament d'energia es preveia una penalització per a un consum inferior al 70% i una altra per a un consum superior al 130%.

Aquest tipus de penalitzacions en cas de desviació superior al 30% del consum, es preveuen amb caràcter general en els plecs d'aquest tipus de licitacions si bé pel que fa a Ferrocarril Metropolità de Barcelona, SA, sabem que es tracta de supòsits pràcticament improbables d'acord amb la nostra experiència (val a dir que en les últimes dècades mai hem tingut desviacions de consum superiors al 4-5%). No

obstant això la nostra experiència ens indica que incloure aquests tipus de clàusules ajuda als licitadors a reduir els preus ofertats, ja que el fet d'eliminar incerteses, els permet fixar cobertures. Per tant, és un tipus de clàusula que, amb la finalitat de cercar sempre la màxima eficiència econòmica, s'introdueix per tal d'obtenir preus més ajustats i competitius.

Entenem que no hi ha incompliment dels principis de concurrència, transparència i igualtat de tractament, atenent a que la modificació a la que es fa referència, en cap cas pot ser considerada com a substancial ja que no altera les bases de la licitació així com ni tampoc l'essència de la valoració econòmica, ja que es refereix a un aspecte no transcendent del contracte com és una penalització improbable. En definitiva, la modificació de la penalització es fa a l'alça només en el cas de consum inferior al 70% i l'elimina en cas de consum superior al 130%, amb la qual cosa, es manté l'equilibri previst als plecs, per l'improbable cas que s'hagi d'aplicar.

## **2.- Referència al contracte de cessió d'espais**

Després del procés de licitació pertinent, al mes de desembre de 2008 es va firmar el contracte amb qui havia resultat adjudicatari i que tenia per objecte, bàsicament, la cessió d'espais amb la finalitat d'explotar-los publicitàriament, amb les condicions econòmiques que es derivaven de l'esmentada licitació.

Poc temps després es va fer patent que la gravíssima crisi econòmica també afectava al sector publicitària, amb una gran disminució de la inversió en aquest sector que, segons tots els experts i fins l'any 2013 ha suposat una reducció constant del 57,5 %.

Com és sabut, els ingressos que s'obtenen per aquesta activitat accessòria a la pròpia del transport públic de viatgers complementen els que s'obtenen per via tarifària i permeten reduir la subvenció que aporten les Administracions i, en definitiva, la dependència dels fons públics. En tot cas, aquesta visió, és la que impera en la nostra activitat.

Pel que fa al contracte de referència, la incertesa respecte a l'abast temporal de la greu crisi i la necessitat de preservar l'obtenció d'ingressos accessoris per part de Ferrocarril Metropolità de Barcelona, SA que suposés un decrement de la subvenció, van aconsellar prendre la decisió d'optar per la puntual novació modificativa del contracte en front a l'alternativa de resoldre'l i convocar una nova licitació, la qual cosa hauria ocasionat una evident pèrdua d'ingressos, com demostraven les experiències de licitacions convocades per empreses semblants, que prèviament es van analitzar, i que o bé resultaven desertes o bé els nivells d'ingressos que s'oferaven eren extremadament baixos.

Es va considerar que en optar per la concreta modificació contractual, bo i adequant-la a la realitat econòmica, cosa que creïem que en cap cas suposava una flagrant conculcació dels principis generals que informen la contractació pública, s'evitava penalitzar l'aportació pública, via subvenció per al transport públic, ja de per sí molt afectada per la crítica situació econòmica general, fins el punt que no ha estat fins

molt recentment que les Administracions Públiques no han convingut en un pla de sanejament financer del sistema de transport pública a la regió metropolitana de Barcelona.

**F) Comentari a l'observació 15**

En relació a l'expedient analitzat, malgrat que el departament promotor de la contractació del servei va fer l'encàrrec amb els requeriments que la seva naturalesa, condicions i import requerien, cal dir que la seqüència del procediment es va instrumentar amb la formalitat documental adequada un cop l'encàrrec ja havia estat cursat i convenientment acceptat pel seu prestador.

Cal dir que aquesta circumstància no va afectar, en cap cas, a la correcció i a la bondat de la relació obligacional i jurídica entre les parts.

**G) Comentari a l'observació 16**

1.- Ferrocarril Metropolità de Barcelona, SA ja ha implementat les mesures necessàries, bo i modificant els procediments interns, per tal que en aquells contractes per l'adquisició de material codificat en el cas que l'import sigui inferior a 50.000.- euros, es separi la funció preparatòria i proponent de la presa de decisió.

En aquest sentit, les gestions prèvies i la proposta d'adjudicació és duta a terme pel tramitador del departament d'aprovisionaments i logística i la decisió adjudicatòria la pren el Comitè d'Aprovisionaments

2.- La normativa sobre contractació pública defineix el règim de garanties i la seva exigència en relació a les Administracions Públiques, mentre que pel que fa als contractes que celebrin els ens, organismes i entitats del sector públic que no tinguin la consideració d'Administracions Públiques, com és el cas de Ferrocarril Metropolità de Barcelona, SA, són els òrgans de contractació els qui decideixen al respecte de l'exigència o no de garanties, el caràcter i la finalitat així com la seva quantia, la qual cosa, evidentment ve mediatitzada per l'objecte de la licitació, el preu, el procediment emprat i que, com no pot ser d'altre manera, fa que es determini cas per cas.

Així doncs, es dóna el cas que en algun supòsit i concretament per segons tipus de subministraments molt específics o recurrents que a Ferrocarril Metropolità de Barcelona, SA es qualifiquen de material codificat, és a dir aquells respecte els quals el Departament d'Aprovisionaments gestiona un estoc de material i la seva reposició en funció del consum, no s'exigeix la prestació de garanties, atesa la pròpia naturalesa del subministrament i la no exigència d'obligatorietat pel fet de no ser una Administració Pública.

**QUARTA.- Comentaris a les recomanacions**

Com ja s'ha dit a l'inici d'aquest escrit, Ferrocarril Metropolità de Barcelona, SA ha estat admetent als suggeriments i a les recomanacions que li han estat fetes per la Sindicatura des de l'inici de la intervenció, bo i implementant aquelles mesures o

actuacions que per la seva senzillesa era factible executar d'immediat i prenent nota d'allò quina adopció requereix d'un temps prudencial per assolir, en definitiva, les millores que suggereix el projecte d'informe, i així:

1.- S'ha iniciat revisió dels apoderaments atorgats per ajustar encara més, en allò que sigui possible, les respectives facultats i els límits econòmics que s'hi determinen i alhora tendir a una major mancomunació pel que fa a l'exercici de les dites facultats.

2.- Ens remetem als comentaris que consten a l'observació 3 en que, bo i recollint els suggeriments de la Sindicatura durant la fiscalització, es descriuen les accions ja iniciades i les programades per pal·liar la situació i reduir el nombre de llicències així com restringir encara més l'accés a determinades base de dades.

3.- Tot i haver exposat a l'al·legació correlativa a l'observació 5, el motiu pel qual no hem reconegut en els nostres actius els actius cedits per la Generalitat i altres administracions (en relació a l'apartat 2.2.2 del projecte d'informe), hem de dir que aquesta decisió no depèn de Ferrocarril Metropolità de Barcelona, SA, sinó de les administracions, cosa que els obligaria a augmentar anualment les subvencions al servei per imports molt significatius.

Per altra banda, les partides relatives a l'apartat 2.2.5 del projecte d'informe, i que hem justificat a l'al·legació a l'observació 6, van ser reconegudes per les Administracions consorciades i incloses a tots els convenis, contractes i operacions que es van signar al novembre de 2014, i en conseqüència seran retornades periòdicament a Ferrocarril Metropolità de Barcelona, SA fins al 2031.

Finalment, en relació a l'apartat 2.2.16 del projecte d'informe i els comentaris de l'al·legació a l'observació 7, cal manifestar que després de la reflexió, feta atesa la liberalització del mercat, els canvis regulatoris i de sistemes de facturació dels proveïdors, així com de la forma diferenciada d'adjudicació del servei de distribució respecte al de comercialització, durant el tancament de l'exercici 2013, es va regularitzar l'import corresponent als exercicis prescrits 2006-2010.

4.- A dia d'avui, Ferrocarril Metropolità de Barcelona, SA compta amb diversos òrgans de contractació, uns de caràcter tècnic i altres de caràcter decisoriu degudament protocol·litzats, procedimentats que garanteixen absolutament el correcte desenvolupament de l'activitat contractual amb total respecte dels principis generals de publicitat, concurrència, transparència, confidencialitat, igualtat i no discriminació que informen la contractació pública.

I per tot el que s'ha exposat, sol·licitem a la Sindicatura de Comptes de Catalunya que tingui per fetes les precedents al·legacions al projecte d'informe de fiscalització núm. 25/2013-F, corresponent a l'exercici 2012 de l'empresa Ferrocarril Metropolità de Barcelona, SA, a fi i efecte que siguin incorporades a l'esmentat projecte.

Barcelona a 1 de desembre de 2015

Enric Cañas Alonso  
Conseller Delegat

## **4.2. TRACTAMENT DE LES AL·LEGACIONS**

Les al·legacions formulades han estat analitzades i valorades per la Sindicatura de Comptes. Excepte pel que fa a les correccions fetes en els apartats 1.2.3, 2.6.3 i 3.1, segons s'indica en la nota al peu de la pàgina corresponent, el text de l'informe no s'ha alterat perquè s'entén que les al·legacions trameses són explicacions que confirmen la situació descrita inicialment o perquè no es comparteixen els judicis que s'hi exposen.

## **5. VOTS PARTICULARS DE MEMBRES DEL PLE DE LA SINDICATURA**

En l'aprovació del present informe pel Ple de la Sindicatura el 15 de desembre del 2015, es van emetre dos vots particulars, d'acord amb el que preveu l'article 12, apartats 2 i 3, de la Llei 18/2010, del 7 de juny, de la Sindicatura de Comptes de Catalunya.

### **5.1. VOT PARTICULAR DEL SÍNDIC SR. JORDI PONS I NOVELL**

El síndic Sr. Jordi Pons i Novell va emetre el vot particular que figura a continuació:

El qui subscriu, Jordi Pons i Novell, síndic de la Sindicatura de Comptes de Catalunya, en compliment del que estableix la normativa vigent, vota en contra de l'aprovació de l'informe *Ferrocarril Metropolità de Barcelona, SA, exercici 2012*.

Mitjançant la presentació d'aquest vot particular, el síndic que el subscriu fa constar els aspectes següents:

1. L'apartat segon de l'article 22 de la Llei 2/2012, del 29 de juny, de pressupostos generals de l'Estat per a l'any 2012, disposa que, durant l'any 2012, *las retribuciones del personal al servicio del sector público no podrán experimentar ningún incremento respecto a las vigentes a 31 de diciembre de 2011, en términos de homogeneidad para los dos períodos objeto de la comparación, tanto por lo que respecta a los efectivos de personal como a la antigüedad del mismo.*

El legislador ha establert de forma clara que la comparació entre les retribucions abonades l'any 2012 i les abonades l'any 2011 s'ha de realitzar en termes d'homogeneïtat per als dos períodes objecte de comparació, tant pel que fa als efectius de personal com a la seva antiguitat.

El Dictamen 59/09, de l'11 de setembre del 2009, de l'Advocacia General de l'Estat, assenyala amb precisió quins conceptes queden encabits dins del còmput de la massa salarial i quins conceptes en poden ser exclosos.

- La massa salarial és un concepte global, no individual per a cada treballador, integrada per la suma de totes les retribucions, salarials i extrasalarials, que efectivament perceben els treballadors, i les despeses d'acció social.
- La massa salarial no inclou les prestacions i indemnitzacions de la Seguretat Social, les cotitzacions de la Seguretat Social a càrrec de l'empresa, les indemnitzacions corresponents a trasllats, suspensions o acomiadaments ni les indemnitzacions o bestretes per despeses que hagi realitzat el treballador.
- També quedarien excloses del concepte massa salarial les retribucions del personal d'alta direcció (les retribucions dels quals queden determinades en els corresponents contractes de treball) i les dietes dels membres del Consell d'Administració de la societat.

Un cop delimitat el concepte massa salarial s'ha d'interpretar l'expressió en termes d'homogeneïtat per als dos períodes objecte de comparació. Respecte d'aquesta qüestió, el Dictamen 59/2009 de l'Advocacia General de l'Estat manifesta que perquè el càlcul o còmput sigui homogeni cal prendre en consideració els efectius de personal, la seva antiguitat, el règim de treball, les jornades, les hores extraordinàries i altres condicions laborals. La finalitat d'aquesta comparació homogènia de les masses salarials és permetre l'efectiu control de la despesa pública.

El Reial decret llei 20/2012, del 13 de juliol, de mesures per garantir l'estabilitat pressupostària i de foment de la competitivitat, va adoptar un seguit de mesures addicionals a les adoptades per la Llei 2/2012, de pressupostos generals de l'Estat per a l'any 2012, entre les quals hi ha, en l'article 2, la supressió d'una paga extraordinària del personal del sector públic.

En conseqüència, durant l'exercici 2012, la massa salarial dels treballadors de Ferrocarril Metropolità de Barcelona, SA (FMB) no tan sols no podia experimentar cap increment sinó que havia de patir una reducció, consistent en la supressió de la paga extraordinària del mes de desembre del 2012.

Les administracions públiques, els ens, les empreses i els organismes que l'any 2012 quedaven subjectes a la Llei 2/2012, de pressupostos generals de l'Estat per a l'any 2012, i al Reial decret llei 20/2012, en matèria retributiva, només podien contraure obligacions financeres i contraure despeses d'acord amb el que disposessin les normes legals.

La Llei 39/2010, del 22 de desembre, de pressupostos generals de l'Estat per a l'any 2011, no permetia l'increment de la massa salarial durant aquell exercici. En conseqüència, l'increment salarial de l'exercici 2011, en aplicació del conveni col·lectiu de treball de FMB per als exercicis 2008 a 2011, vulnerava la Llei 39/2010. Per tant, l'import que l'any 2012 es va prendre com a base per als increments salarials ja no era el correcte.

La pròrroga del conveni col·lectiu per als exercicis 2012 i 2013 estableix un increment de les taules salarials en un 1,2% amb efectes de l'1 de gener del 2012 i del 2013, i preveu el pagament del 2,4% per l'augment de l'IPC del 2011 de forma diferida en dos terminis: un el 2013 i un altre el 2014.

L'increment retributiu de l'1,2% de l'exercici 2012 establert en la pròrroga del conveni col·lectiu vulnerava l'apartat segon de l'article 22 de la Llei 2/2012, de pressupostos generals de l'Estat per a l'any 2012. En aquest sentit, per al càlcul de l'increment l'exercici 2012 de la massa salarial en termes homogenis no s'havia d'incloure la supressió d'una paga extraordinària de l'exercici 2012, ni tampoc la supressió el 2012 de l'actualització de l'IPC que sí que estava inclosa en les retribucions del 2011, però que no es va pagar fins als exercicis 2013 i 2014.

L'increment retributiu de l'1,2% de l'exercici 2013 establert en la pròrroga del conveni col·lectiu vulnerava l'apartat segon de l'article 22 de la Llei 17/2012, de pressupostos generals de l'Estat per a l'any 2013. En aquest mateix apartat de l'article 22 de la Llei 17/2012 s'estableix que per al càlcul de l'increment l'exercici 2013 de la massa salarial en termes homogenis no s'havia de tenir en compte la supressió d'una paga extraordinària l'exercici 2012 aprovada pel Reial decret llei 20/2012.

2. Els òrgans de govern de FMB no podien en cap cas aprovar increments salarials contraris a les disposicions normatives a què s'ha fet referència, fins i tot en el marc de situacions tan complexes i delicades com l'amenaça dels treballadors de continuar amb la vaga dels transports públics. Tampoc podien aprovar altres mesures contràries a la legislació vigent, com l'acord del 5 de desembre del 2012 d'ampliació del període de gaudiment de vacances amb una compensació econòmica equivalent a l'import que s'havia reduït de la paga extraordinària del desembre en aplicació del Reial decret llei 20/2012.

Els òrgans de govern de FMB, en definitiva, haurien de vetllar pel compliment estricte de la legislació vigent en matèria de retribucions.

3. Les aportacions realitzades per FMB l'exercici 2012 al Pla de pensions i al Pla de capitalització d'incentius no disposats vulneraven el Reial decret llei 20/2011, del 30 desembre, de mesures urgents en matèria pressupostària, tributària i financera per a la correcció del dèficit públic, i el Reial decret llei 20/2012, del 13 de juliol, de mesures per garantir l'estabilitat pressupostària i de foment de la competitivitat.
4. En l'apartat 2.3.3 de l'informe s'assenyala que FMB paga un cànon per la cessió de l'explotació de noranta-nou trens per l'Autoritat del Transport Metropolità (ATM) i s'afirma que (...) *malgrat que l'ús d'aquests trens és exclusiu del FMB, aquests trens no es consideren un actiu de FMB i, per tant, no estan comptabilitzats com a tals*. Per tant, en l'informe es considera que aquesta cessió és una operació d'arrendament operatiu per a FMB.

En opinió del síndic que subscriu aquest vot particular aquesta cessió de trens s'hauria de qualificar d'operació d'arrendament financer per a FMB amb la participació de l'ATM com a intermediari. Per tant, les operacions vinculades amb aquesta cessió de trens representen per a FMB un major endeutament i un major dèficit no financer, s'haurien de considerar una inversió i caldria activar-les per valor dels actius, que s'haurien d'amortitzar durant el seu període de vida útil.

Jordi Pons i Novell  
Síndic  
Sindicatura de Comptes de Catalunya



## 5.2. VOT PARTICULAR DE LA SÍNDICA SRA. EMMA BALSEIRO CARREIRAS

La síndica Sra. Emma Balseiro Carreiras va emetre el vot particular que figura a continuació:

---

### Vot particular de la síndica Emma Balseiro Carreiras en relació amb l'informe sobre el Ferrocarril Metropolità de Barcelona, SA, exercici 2012

---

La síndica Emma Balseiro Carreiras, d'acord amb l'article 12, apartats 2 i 3, de la Llei 18/2010, del 7 de juny, de la Sindicatura de Comptes de Catalunya, i amb el màxim respecte que li mereixen les opinions de la resta de síndics, emet un vot particular en contra, relatiu a l'aprovació de l'informe sobre Ferrocarril Metropolità de Barcelona, SA, exercici 2012, mitjançant el qual vol expressar una opinió discrepant sobre els dos aspectes següents:

#### 1. En relació amb la fiscalització de les despeses de personal de l'exercici 2012

El Reial decret llei 20/2011, del 30 de desembre, de mesures urgents en matèria pressupostària, tributària i financera per a la correcció del dèficit públic i la Llei 2/2012, del 29 de juny, de pressupostos generals de l'Estat per a l'any 2012, prohibien expressament cap increment en les retribucions del personal al servei del sector públic respecte a les vigents a 31 de desembre del 2011, en termes d'homogeneïtat per als dos períodes de la comparació, tant pel que fa a efectius de personal com a l'antiguitat d'aquest. En conseqüència, no podien experimentar cap augment les quanties de les retribucions ni de la massa salarial establertes en la Llei 39/2010, del 22 de desembre, dels pressupostos generals de l'Estat per a l'any 2011. Així mateix, impossibilitaven que durant l'exercici 2012, les administracions, entitats i societats mercantils públiques poguessin fer aportacions a plans de pensions d'ocupació o contractes d'assegurança col·lectius que incloguessin la cobertura de la contingència de jubilació.

Com a conclusió de l'anàlisi realitzada sobre les despeses de personal, en l'informe s'assenyala que l'abonament de la bestreta derivada de l'acord del 5 de desembre del 2012 entre FMB i els seus treballadors, vulnera el compliment del Reial decret llei 20/2011, en tant que suposa el pagament als treballadors de l'import equivalent al que l'esmentat Reial decret llei obliga a reduir (vegeu l'apartat 2.3.3 de l'informe).

Tanmateix, la variació de les despeses de personal en termes d'homogeneïtat i la concurrència d'altres conceptes retributius com són les despeses al pla de capitalització d'incentius no disposats o les aportacions al pla de pensions (vegeu els apartats 2.2.5, 2.2.14 i 2.3.3 de l'informe), feia necessari dur a terme una revisió més exhaustiva per comprovar fefaentment que les mesures adoptades en la resolució de les situacions conflictives laborals de l'any 2012 s'ajustaven, escrupolosament, al que estableix el Reial decret llei 20/2011 i la Llei 2/2012.

## 2. En relació amb la naturalesa de la cessió d'explotació per l'Autoritat del Transport Metropolità (ATM) i el seu tractament comptable

La síndica que subscriu aquest vot particular considera que el tractament comptable dels fets descrits en l'epígraf Cànon i arrendaments de l'apartat 2.3.3 de l'informe, sobre la cessió de l'explotació de noranta-nou trens de l'ATM a FMB, hauria d'adequar-se a les condicions econòmiques de les operacions que a continuació s'indiquen.

Tal com consta en els informes de la Sindicatura de Comptes de Catalunya corresponents a l'ATM, dels exercicis 2003 al 2012 (4/2006, 25/2008, 6/2009, 31/2010, 24/2011 i 14/2014), entre els anys 2002 i 2004, l'ATM va adjudicar tres contractes de subministrament i finançament d'un total de noranta-nou trens per les línies 1, 3 i 5 de FMB i de la L9. Posteriorment, d'acord amb els contractes marc i d'arrendament derivats, l'ATM i FMB van formalitzar amb cadascuna de les empreses arrendadores tres convenis economicoadministratius de cessió dels drets i obligacions de l'explotació dels trens, dels quals se'n desprèn que FMB assumeix tots els costos de les operacions –principal més despeses financeres– i pràcticament tots els riscos inherents a la possessió i manteniment dels trens.

El Pla general de comptabilitat, aprovat mitjançant el Reial decret 1514/2007, del 16 de novembre, aplicable obligatòriament a FMB, estableix en la seva norma de registre i valoració 8a, *Arrendaments i altres operacions de naturalesa similar*, que quan de les condicions econòmiques d'un acord d'arrendament es dedueixi que es transfereixen substancialment tots els riscos i beneficis inherents a la propietat de l'actiu objecte del contracte, l'acord s'ha de qualificar d'arrendament financer. Així mateix, enumera determinats supòsits en què s'ha de presumir també l'esmentada transferència, encara que no hi hagi opció de compra i llevat que hi hagi una prova en contra.

En les operacions analitzades hi concorren almenys tres d'aquests supòsits que, de manera aïllada, ja serien suficients per concloure que es tracta d'operacions d'arrendament financer i no operatiu: a l'inici de l'arrendament, el valor dels pagaments mínims acordats per l'arrendament suposava la pràctica totalitat del valor raonable de l'actiu arrendat; les característiques especials dels actius objecte de l'arrendament fan que la seva utilitat quedi restringida a l'arrendatari, és a dir a FMB; i els resultats derivats de les fluctuacions en el valor raonable de l'import residual recauen sobre l'arrendatari.

Conseqüentment, pel que fa al **tractament comptable preceptiu**, FMB hauria d'haver registrat, en l'actiu, com a immobilitzat material el preu total dels trens més les despeses financeres meritades fins al moment en què li van ser cedits efectivament, amb contrapartida a un compte de creditors per arrendament financer (ATM), al passiu; i hauria d'haver aplicat els criteris d'amortització corresponents. La càrrega financera total s'hauria d'haver distribuït durant el termini de l'arrendament i imputat al Compte de pèrdues i guanys de l'exercici, aplicant el criteri de meritació.

Les conseqüències derivades de la inadequada consideració de la naturalesa de les operacions no són menors. En primer lloc, més enllà de la ineludible opinió desfavorable d'auditoria, en atenció a la Norma de registre i valoració 22a, *Canvis de criteri, errors i estimacions comptables* del PGC –que defineix com a errors “les omissions o

inexactituds en els comptes anuals d'exercicis anteriors per no haver utilitzat, o no haver-ho fet adequadament, informació fiable que estava disponible quan es van formular i que l'empresa podria haver obtingut i tingut en compte en la formulació dels comptes esmentats"- obligava a esmenar els errors relatius als exercicis anteriors de forma retroactiva i calcular el seu efecte des de l'exercici més antic per al qual es disposés d'informació. En segon lloc, derivat de l'augment en el nivell d'endeutament i en el dèficit no financer de FMB i, per tant, de l'Àrea Metropolitana de Barcelona com a entitat dominant, calia haver revisat el compliment de la Llei orgànica 5/2001, del 13 de desembre, complementària de la Llei general d'estabilitat pressupostària, i el Text refós de la Llei general d'estabilitat pressupostària, aprovat pel Reial decret legislatiu 2/2007, del 28 de desembre; i posteriorment, la Llei orgànica 2/2012, del 27 d'abril, d'estabilitat pressupostària i sostenibilitat financera, que derogà les anteriors.

Emma Balseiro Carreiras  
Síndica del Departament sectorial A

Barcelona, 21 de gener de 2016

